



Obr. 1 Část pěstitelské plochy na konci ledna 2012



Obr. 2 Detail zmrzlého listu rododendronu při mrazu -30 °C



Obr. 3 Část plochy rododendronů začátkem února 2012



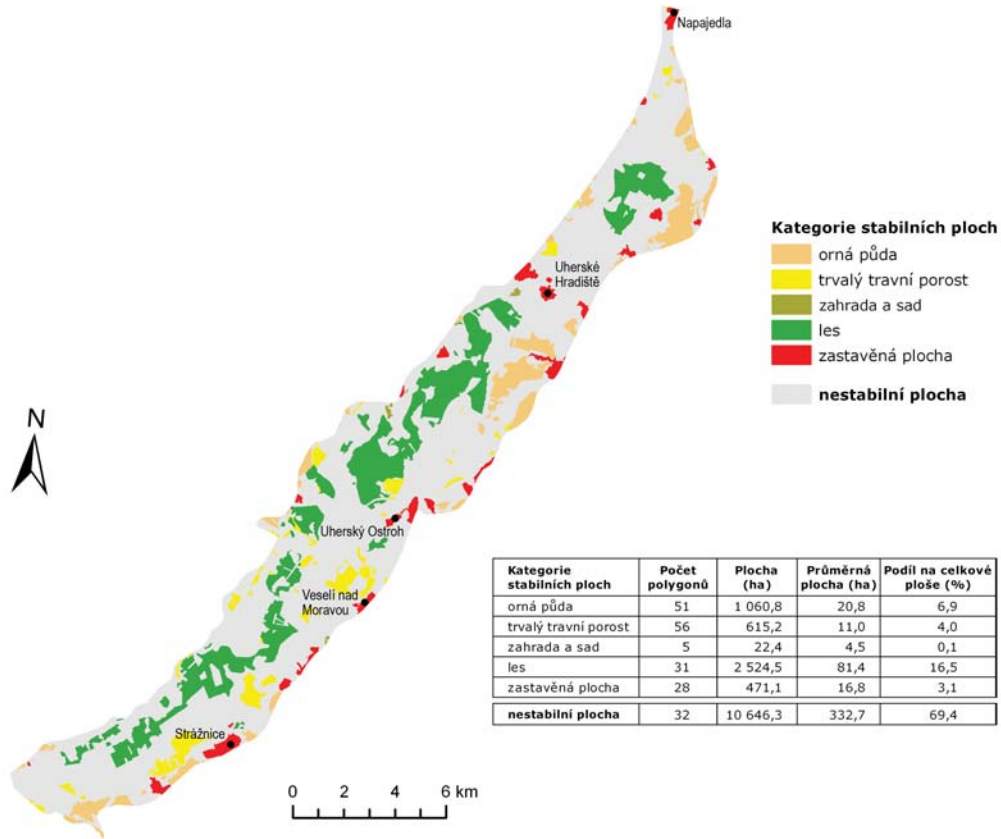
Obr. 4 Kultivar Lagerfeuer pokrytý jinovatkou



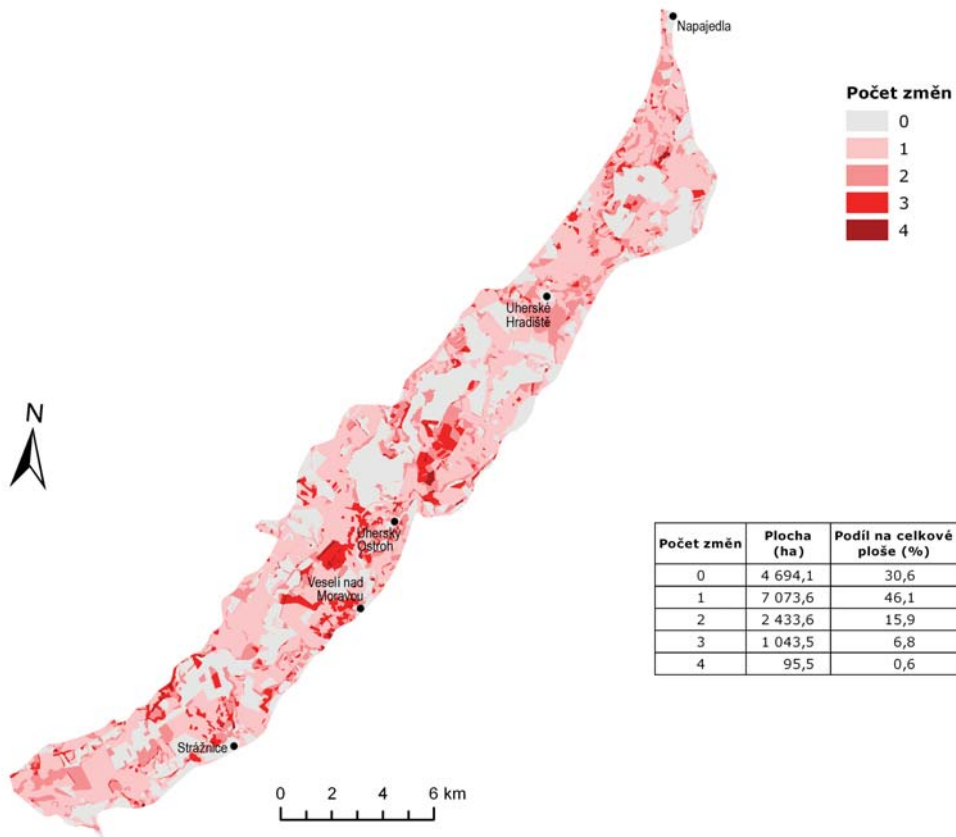
Obr. 5 Stav rostliny při -30 °C



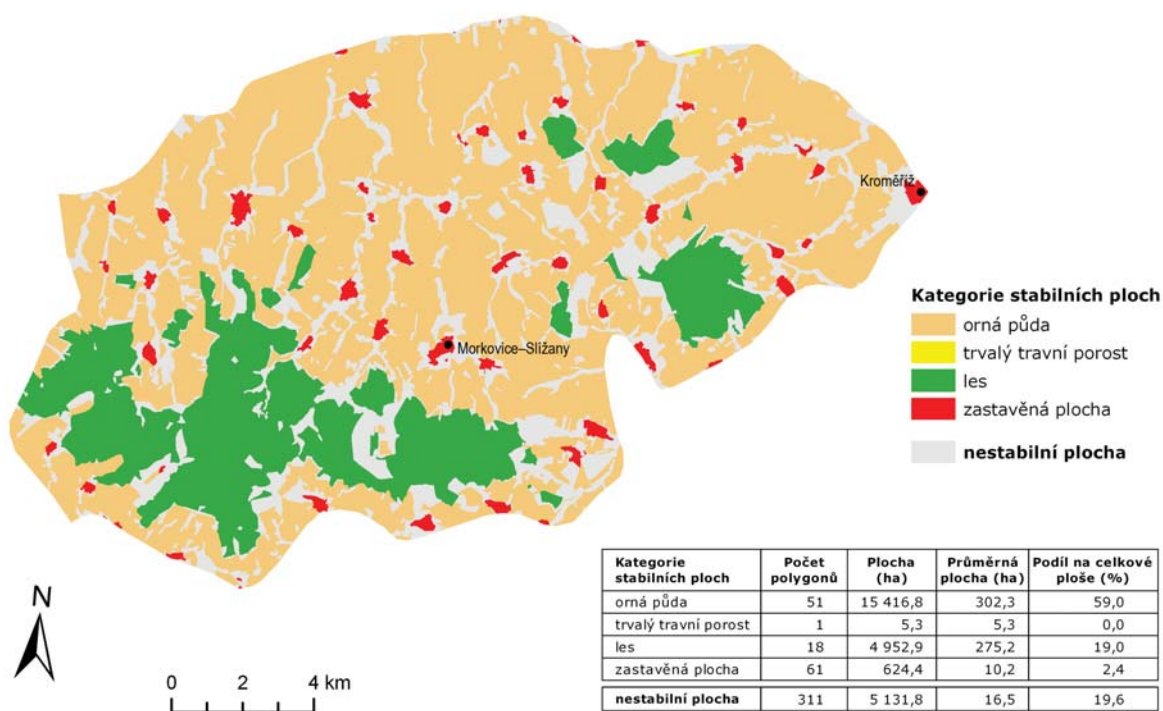
Obr. 6 Plocha azalek přezimovala lépe



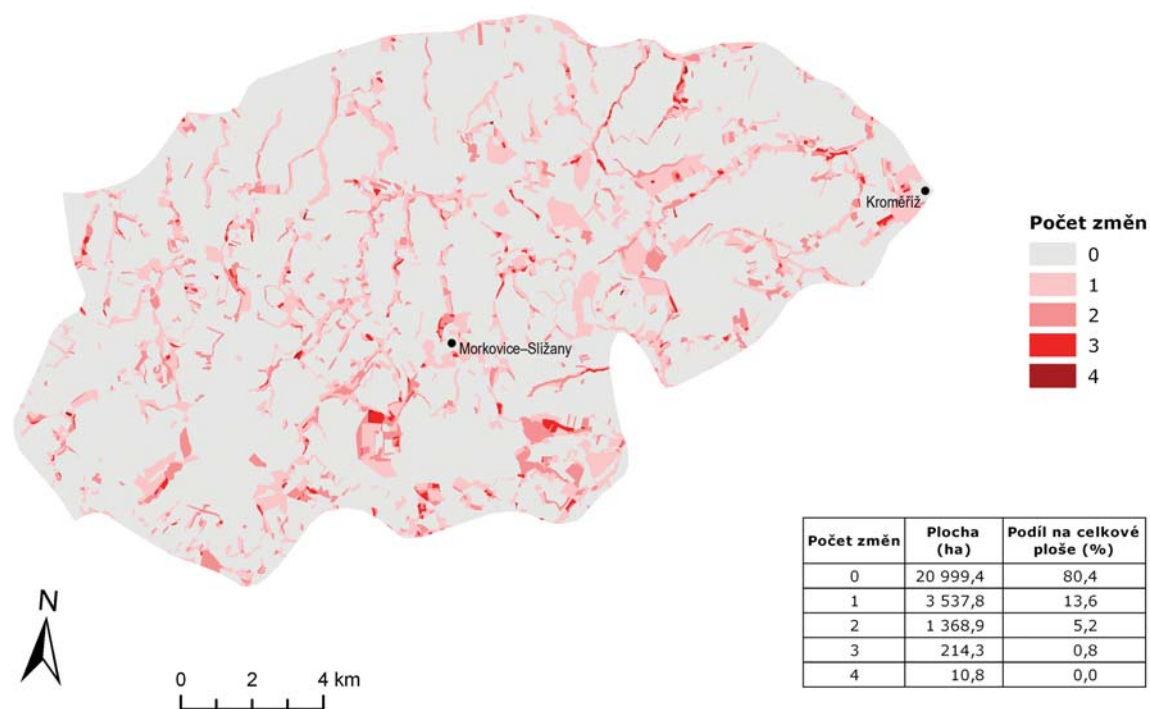
Obr. 1 Mapa stabilních ploch využití krajiny v severní části Dolnomoravské nívy v letech 1836–2006



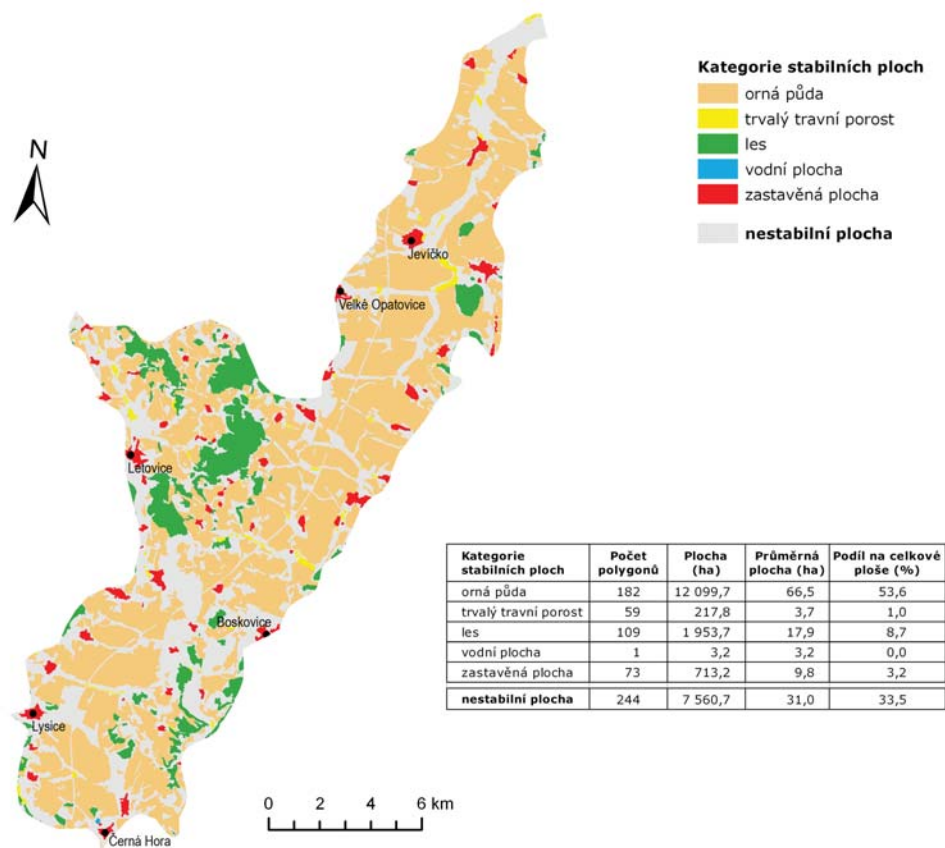
Obr. 2 Mapa počtu změn využití krajiny v severní části Dolnomoravské nívy v letech 1836–2006



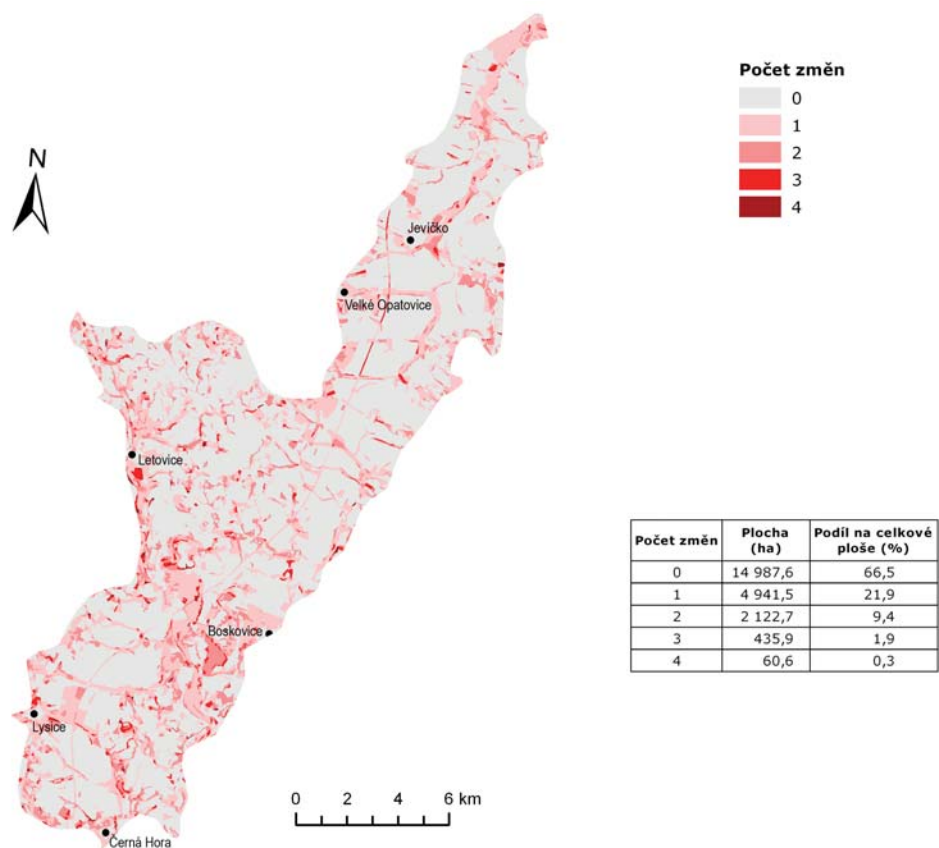
Obr. 4 Mapa stabilních ploch využívání krajiny Litensčické pahorkatiny v letech 1836–2006



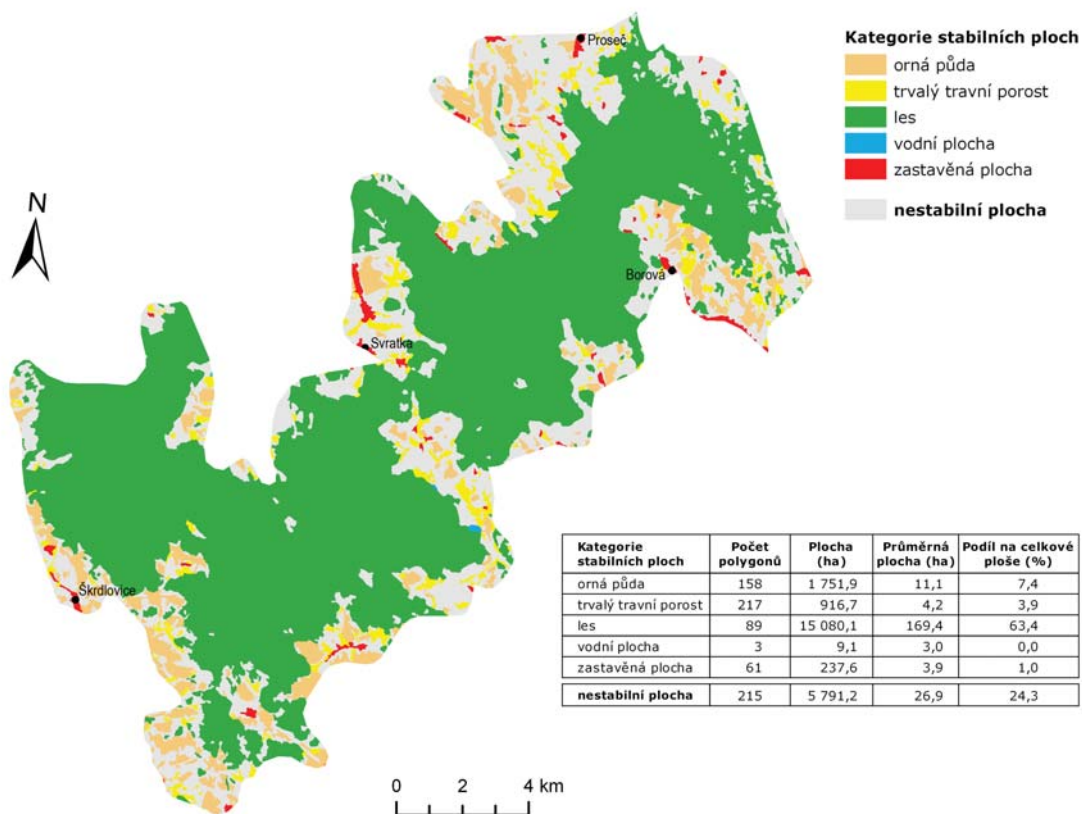
Obr. 5 Mapa počtu změn využití krajiny Litensčické pahorkatiny v letech 1836–2006



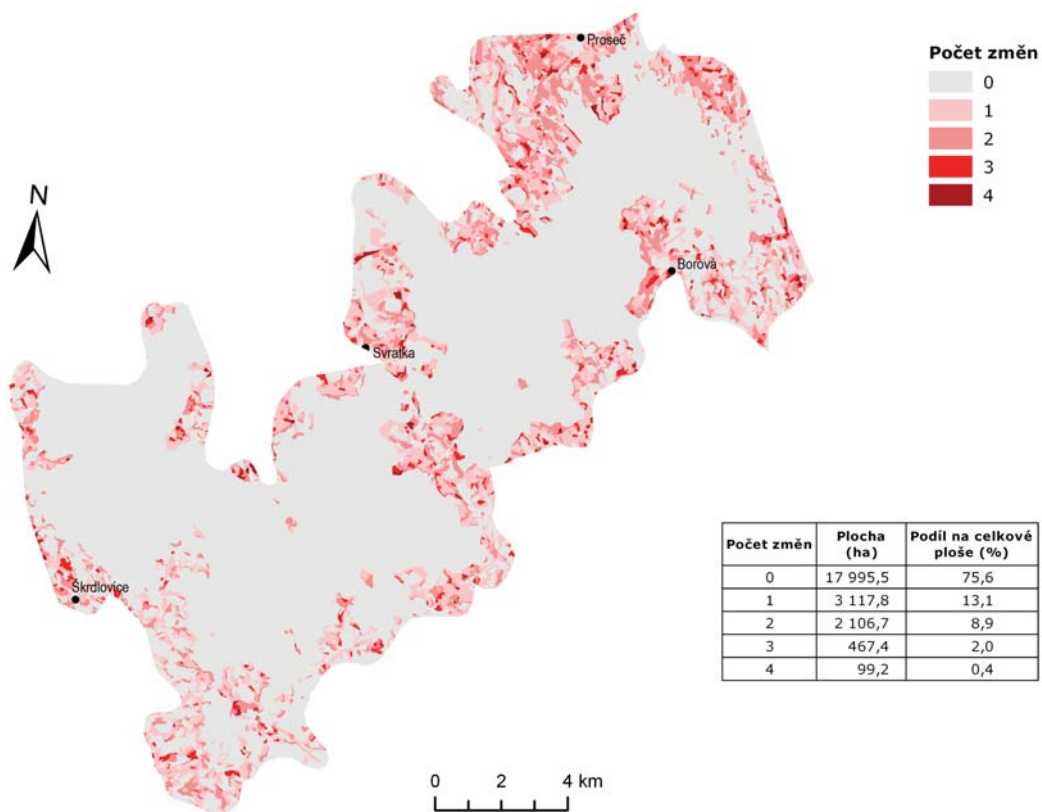
Obr. 7 Mapa stabilních ploch využití krajiny Malé Hané v letech 1836–2006



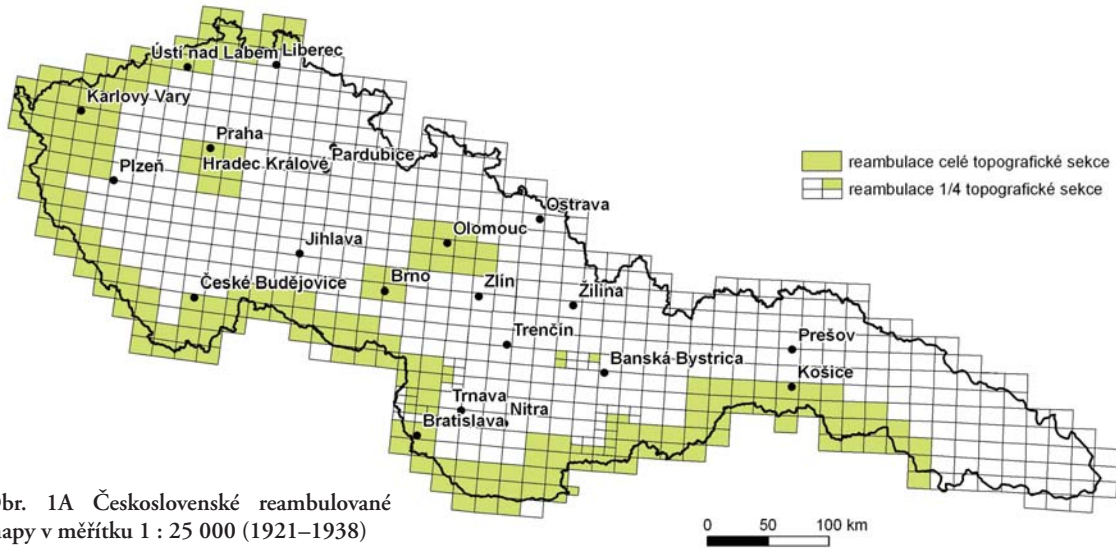
Obr. 8 Mapa počtu změn využití krajiny Malé Hané v letech 1836–2006



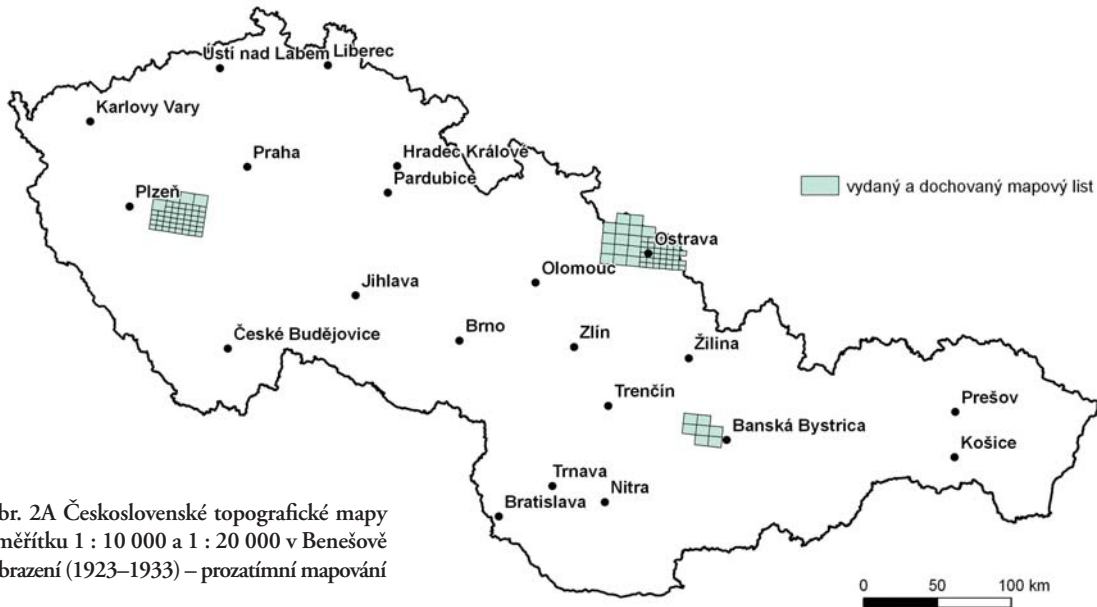
Obr. 10 Mapa stabilních ploch využívání krajiny Žďárských vrchů v letech 1836–2006



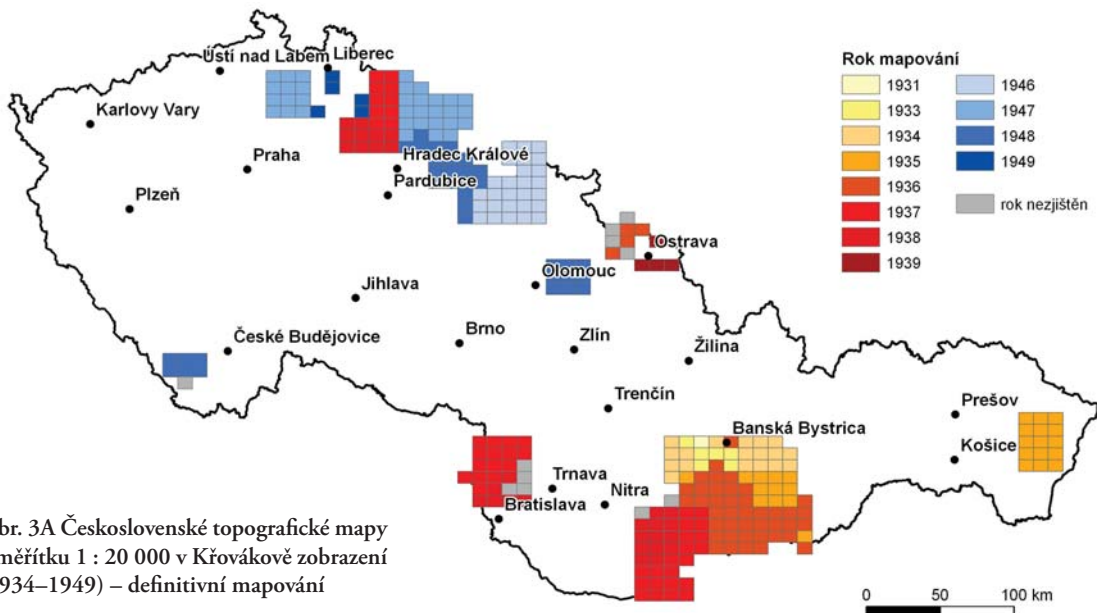
Obr. 11 Mapa počtu změn využití krajiny Žďárských vrchů v letech 1836–2006



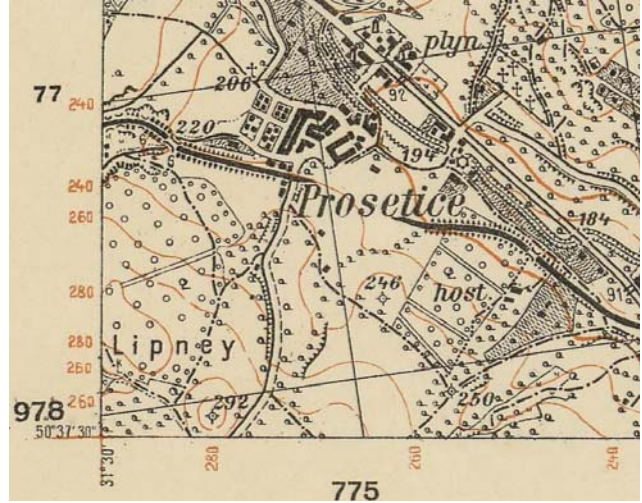
Obr. 1A Československé reambulované mapy v měřítku 1 : 25 000 (1921–1938)



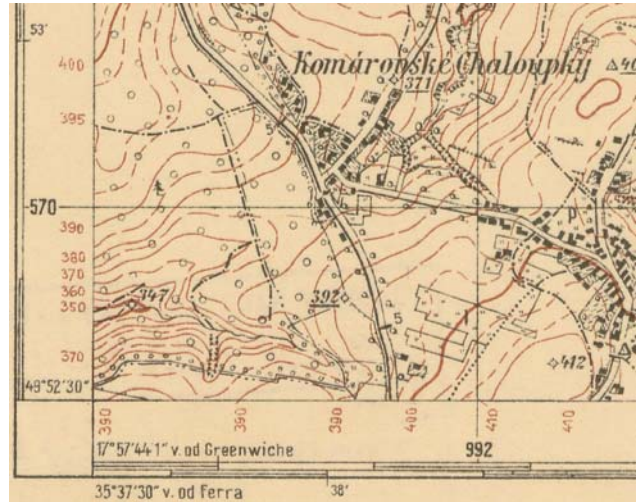
Obr. 2A Československé topografické mapy v měřítku 1 : 10 000 a 1 : 20 000 v Benešově zobrazení (1923–1933) – prozatímní mapování



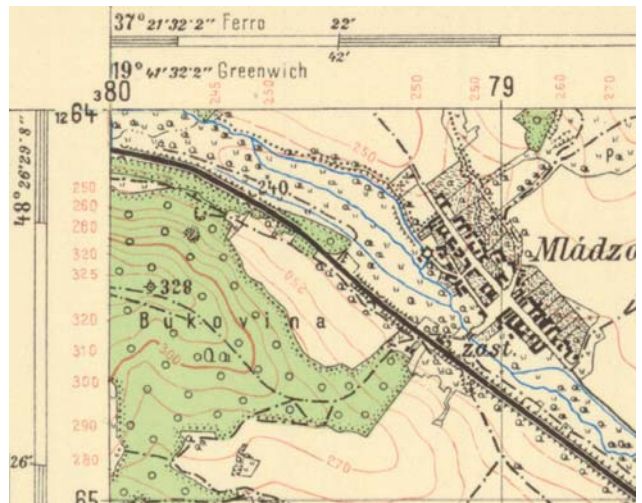
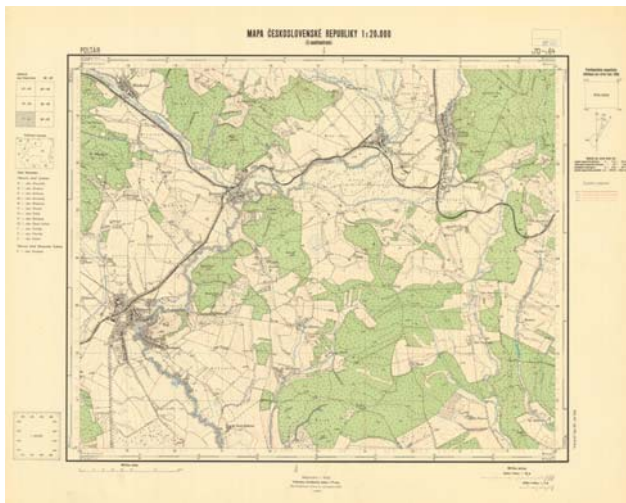
Obr. 3A Československé topografické mapy v měřítku 1 : 20 000 v Křovákově zobrazení (1934–1949) – definitivní mapování



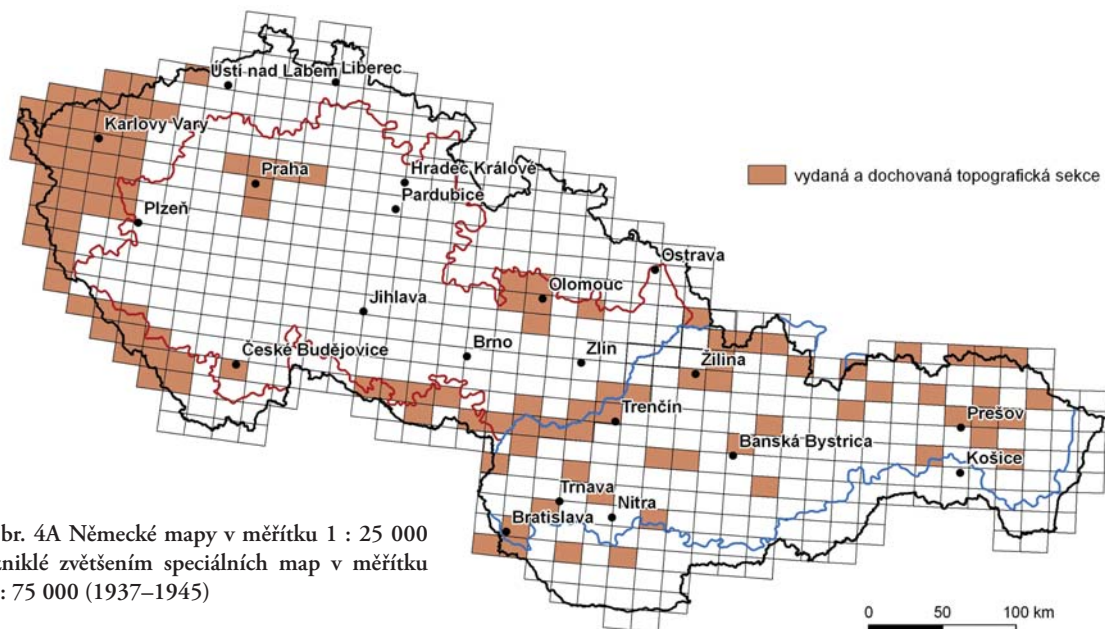
Obr. 1B Dvoubarevný mapový list 3752/1 československé reambulované topografické sekce vydané v květnu 1938 (V. MCMXXXVIII) v měřítku 1 : 25 000 (vlevo) a výřez (vpravo) (zdroj: archiv autorů)



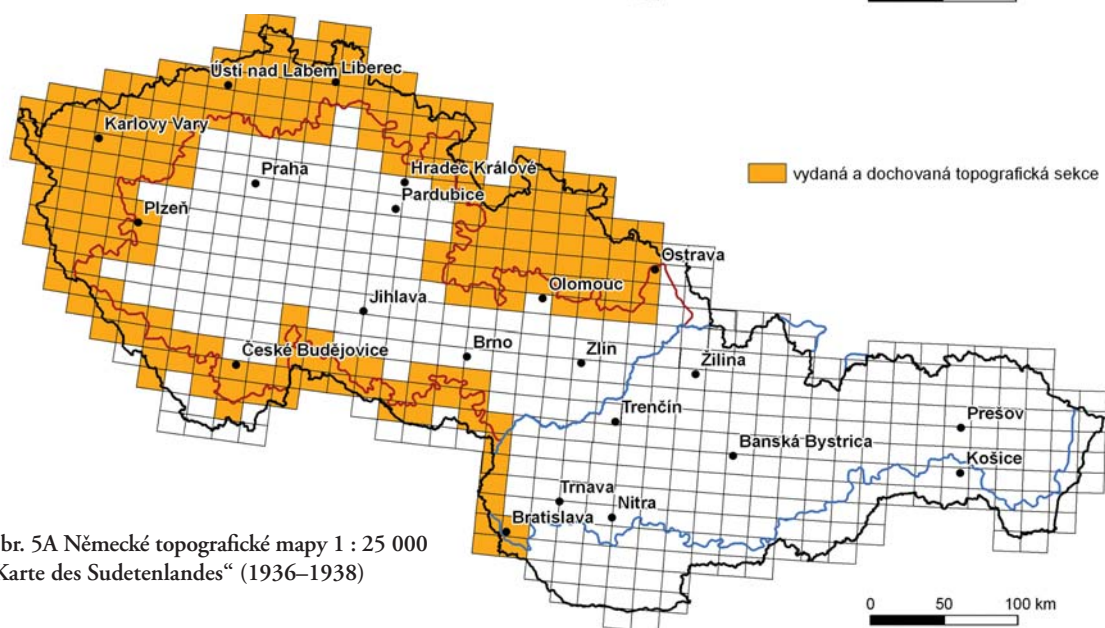
Obr. 2B Ukázka dvoubarevné topografické mapy 1 : 20 000 v Benešově zobrazení vydané v roce 1931 (prozatímní mapování). Mapový list 4060/1-d (vlevo) a výřez z mapového listu (vpravo) (zdroj: archiv VGHMÚŘ, Dobruška)



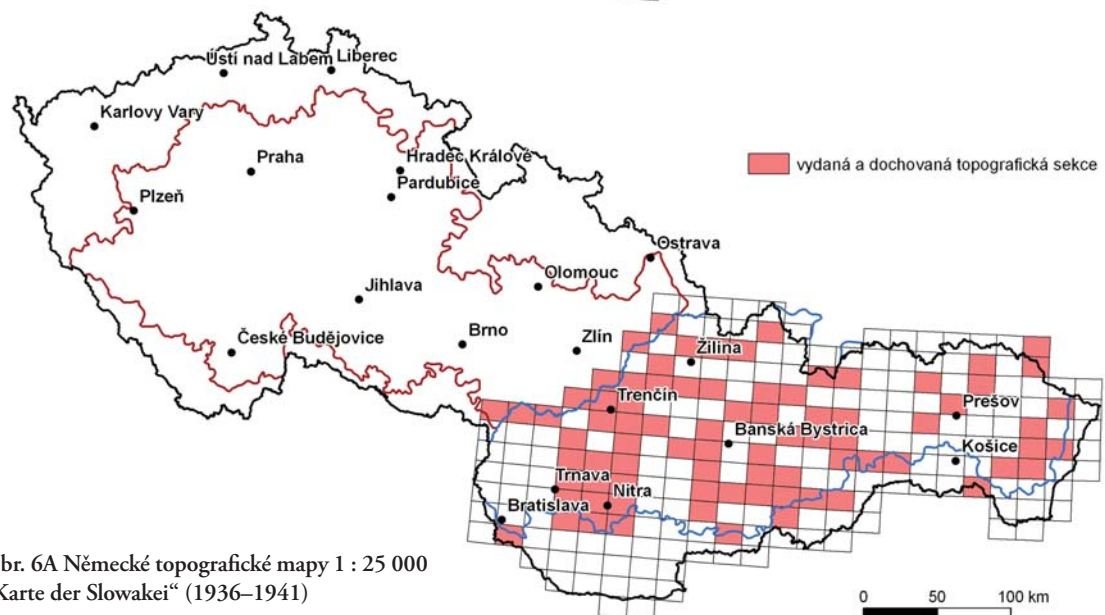
Obr. 3B Ukázka čtyřbarevné topografické mapy 1 : 20 000 v Křovákově zobrazení vydané v roce 1935 (definitivní mapování). Mapový list 370-1264 Poltár (vlevo) a výřez z mapového listu (vpravo) (zdroj: ústřední archiv – ČÚZaK, Praha)



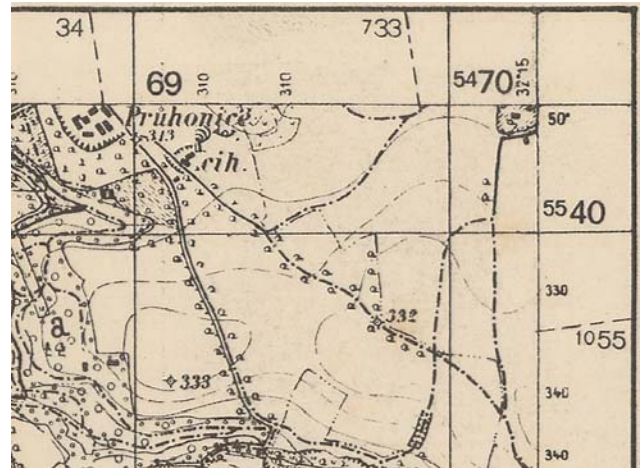
Obr. 4A Německé mapy v měřítku 1 : 25 000 vzniklé zvětšením speciálních map v měřítku 1 : 75 000 (1937–1945)



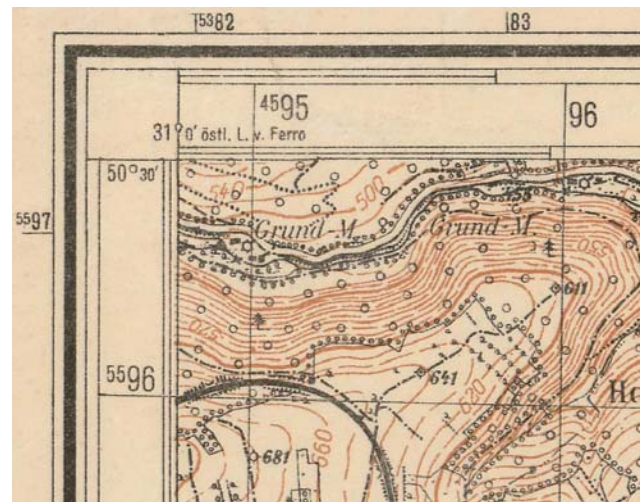
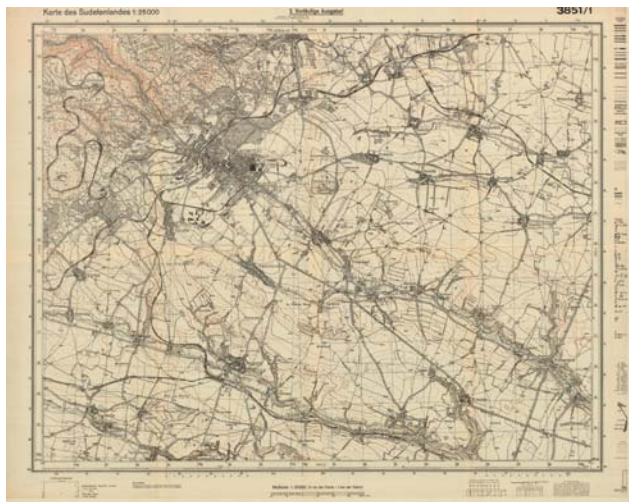
Obr. 5A Německé topografické mapy 1 : 25 000 „Karte des Sudetenlandes“ (1936–1938)



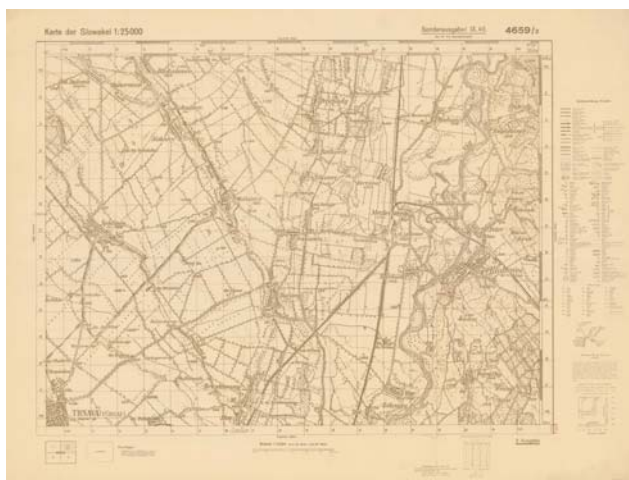
Obr. 6A Německé topografické mapy 1 : 25 000 „Karte der Slowakei“ (1936–1941)



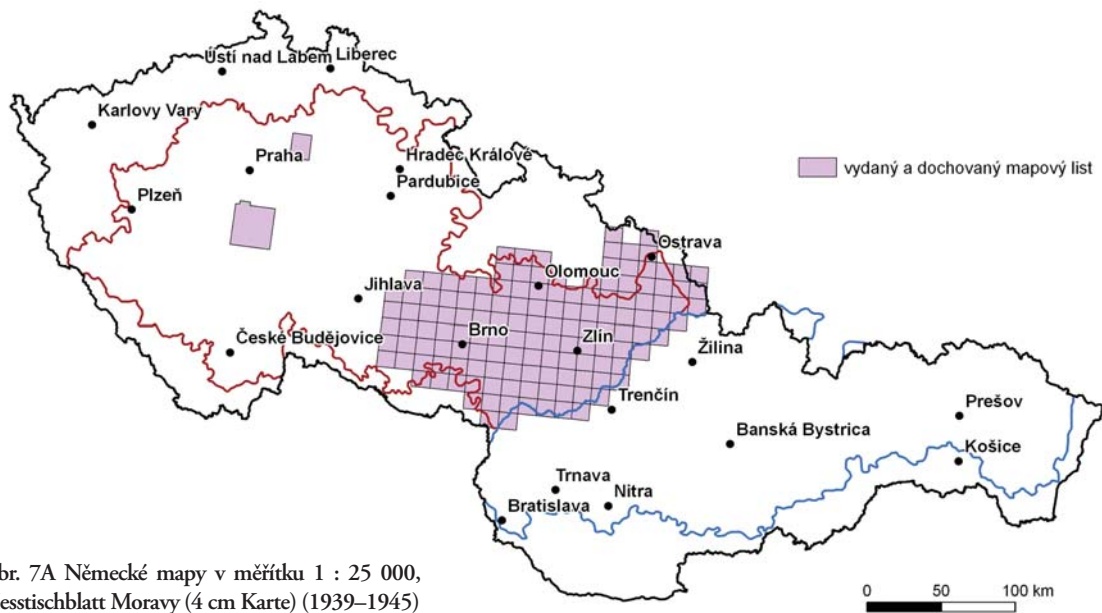
Obr. 4B Jednobarevný mapový list 4053/1 topografické sekce vydáný Německem pod označením „Sondarausgabe“ v srpnu 1944 (zdroj: archiv autorů)



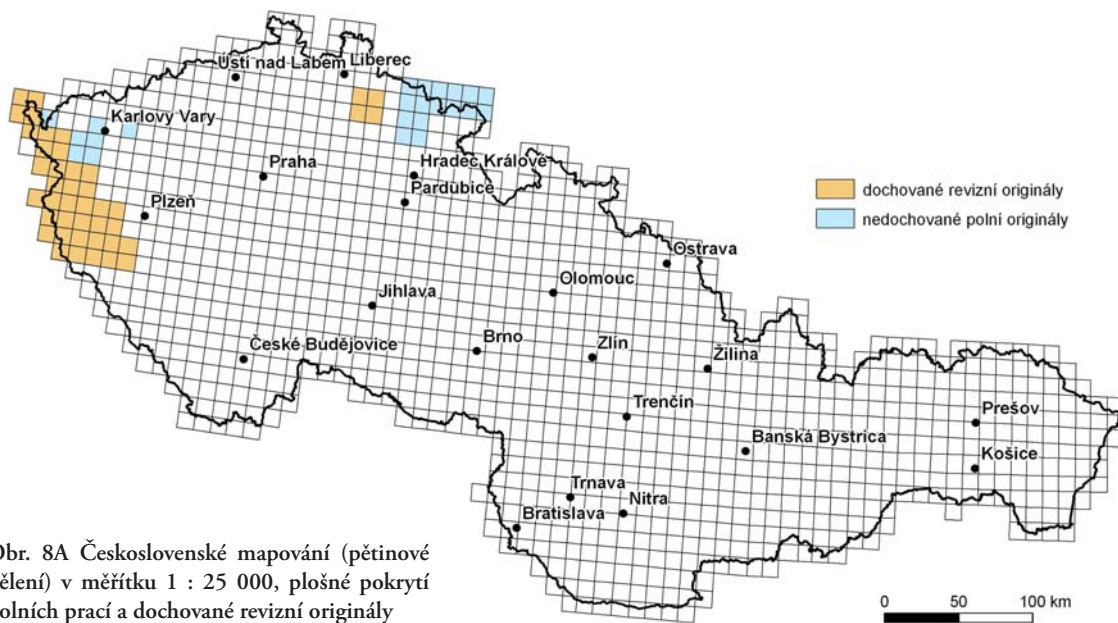
Obr. 5B Dvoubarevný mapový list 3851/1 topografické sekce vydáný Německem pod označením „Karte des Sudetenlandes“, druhé předběžné vydání v roce 1939 v měřítku 1 : 25 000 (vlevo) a výřez (vpravo) (zdroj: archiv autorů)



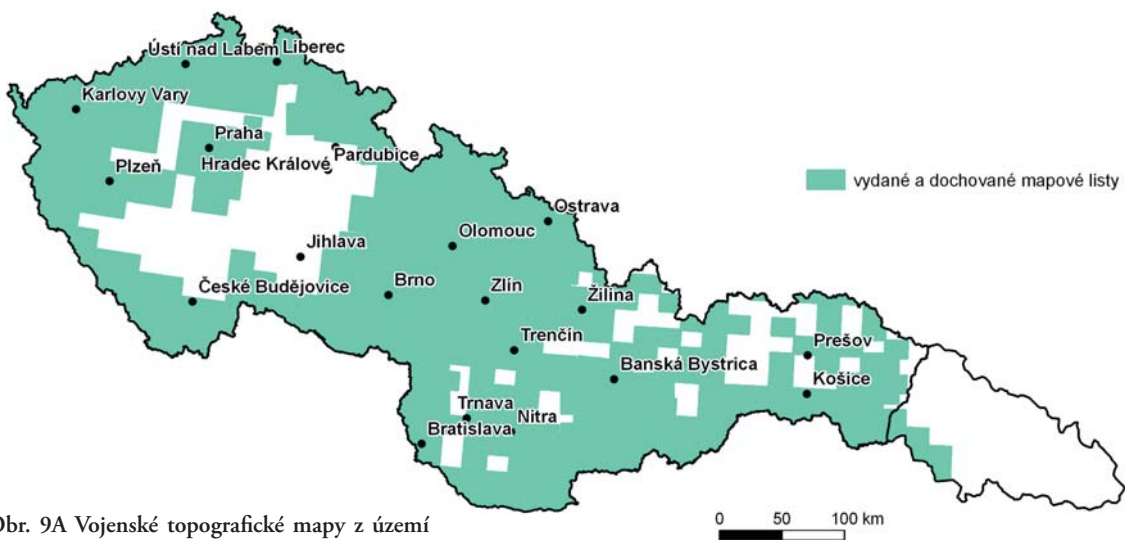
Obr. 6B Dvoubarevný mapový list 4659/2 topografické sekce vydáný Německem pod označením „Karte der Slowakei“ z října 1940 (10.40) v měřítku 1 : 25 000 (vlevo) a výřez (vpravo) (zdroj: ústřední archiv – ČÚZaK, Praha)



Obr. 7A Německé mapy v měřítku 1 : 25 000, Messtischblatt Moravy (4 cm Karte) (1939–1945)



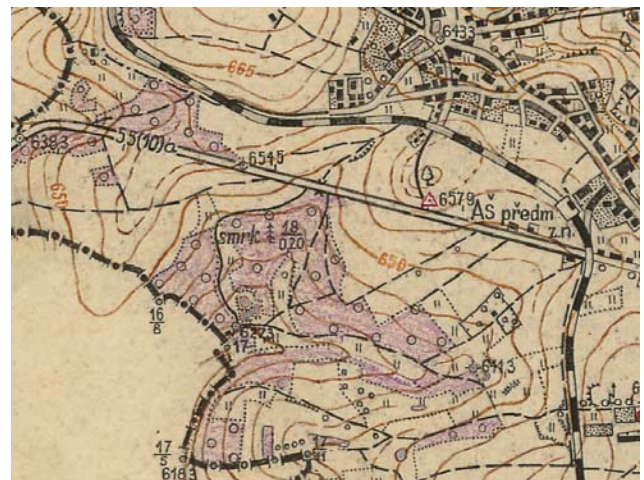
Obr. 8A Československé mapování (pětinové dělení) v měřítku 1 : 25 000, plošné pokrytí polních prací a dochované revizní originály



Obr. 9A Vojenské topografické mapy z území Československa (1921–1949)



Obr. 7B Dvoubarevný mapový list 6575 Ober-Betschwa vydány Německem pod označením Messtischblatt z roku 1944 v měřítku 1 : 25 000 (vlevo) a výřez (vpravo) (zdroj: archiv autorů)

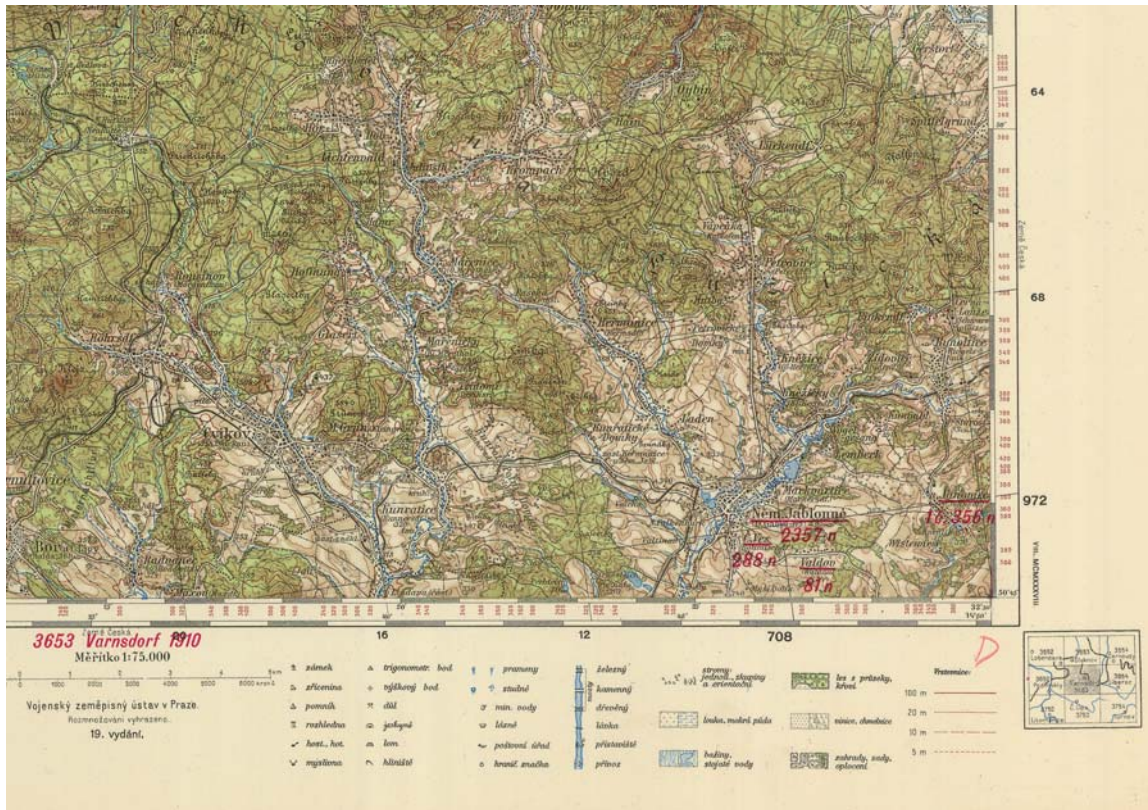


Obr. 8B Revizní originál mapy v měřítku 1 : 25 000 v pětínovém dělení, označení M-33-50-B-d (vlevo) a výřez (vpravo) (zdroj: archiv VGHMÚř, Dobruška)

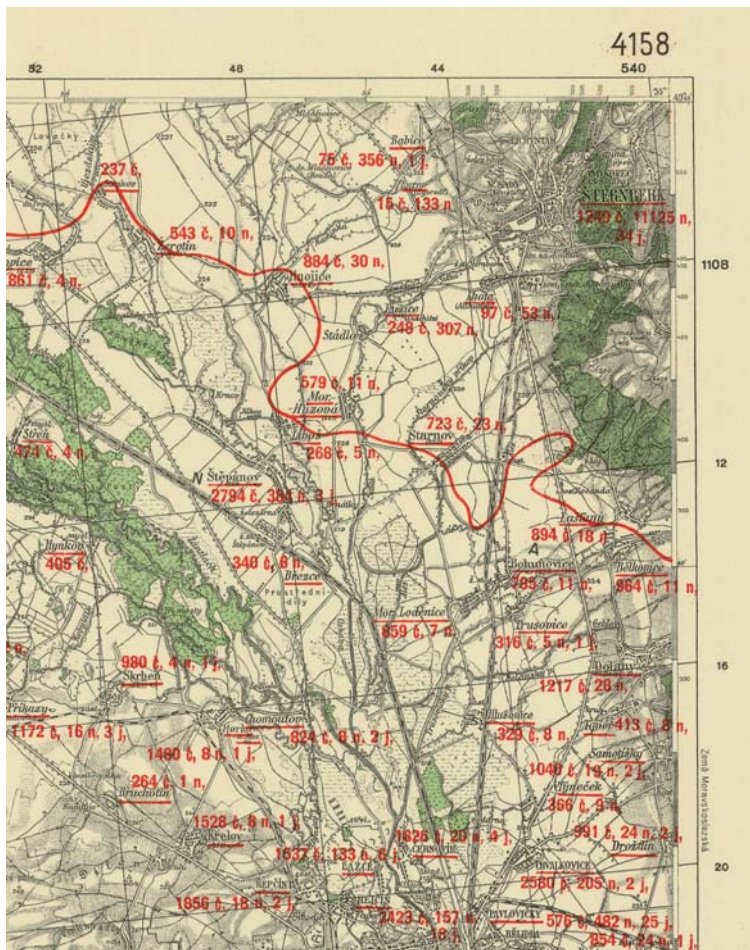


Obr. 9B Čtyřbarevný mapový list M-33-104-D (Mor. Budějovice). Prozatímní vydání v měřítku 1 : 50 000 (vlevo) a výřez (vpravo) (zdroj: archiv VGHMÚř, Dobruška)

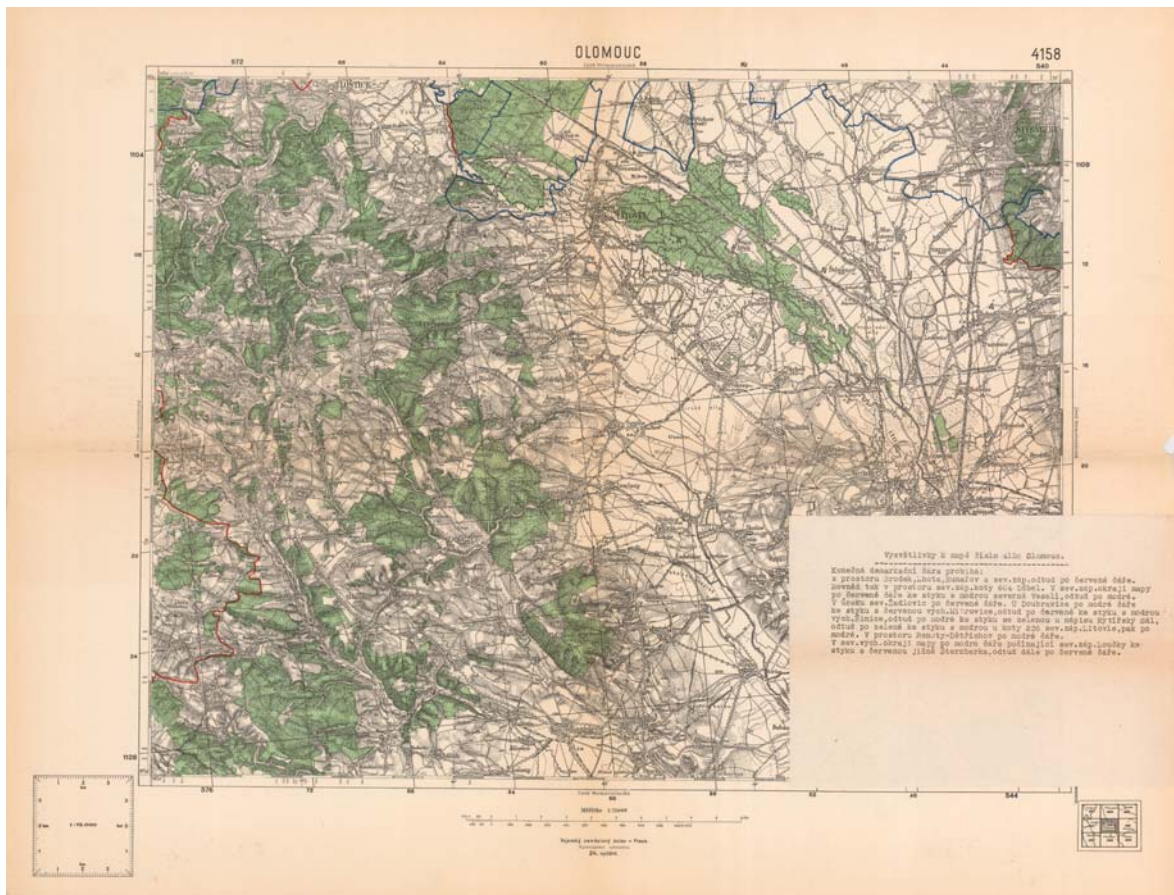
Poznámka: Mapové zdroje uvedené na obrázcích 1–8 byly podkladem pro zpracování map prozatímních v měřítku 1 : 50 000



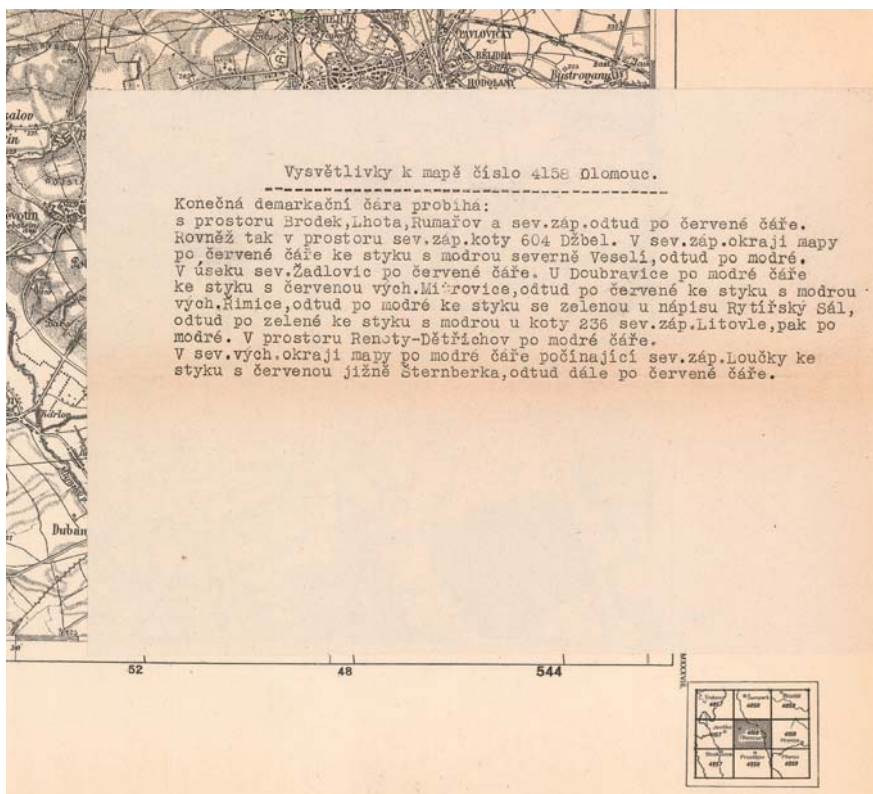
Obr. 1 Výřez mapového listu 3653 Varnsdorf s přitiskem počtu obyvatel německé národnosti v obcích podle sčítání v roce 1910, tisk fialovou barvou, bez průběhu linie V. okupačního úseku (soukromý archiv Petra Mackovčina)



Obr. 2 Výřez mapového listu 4158 Olomouc s přitiskem počtu obyvatel české, německé a jiné národnosti v obcích a s hrubou linií V. okupačního úseku, provedeno červenou barvou (soukromý archiv Petra Mackovčina)



Obr. 3 Ukázka mapového listu 4158 Olomouc s detailním vedením linie V. okupačního úseku (modrá barva), VI. okupační úsek (červená barva) a VII. okupační úsek (zelená barva) (soukromý archiv Tomáše Skály)



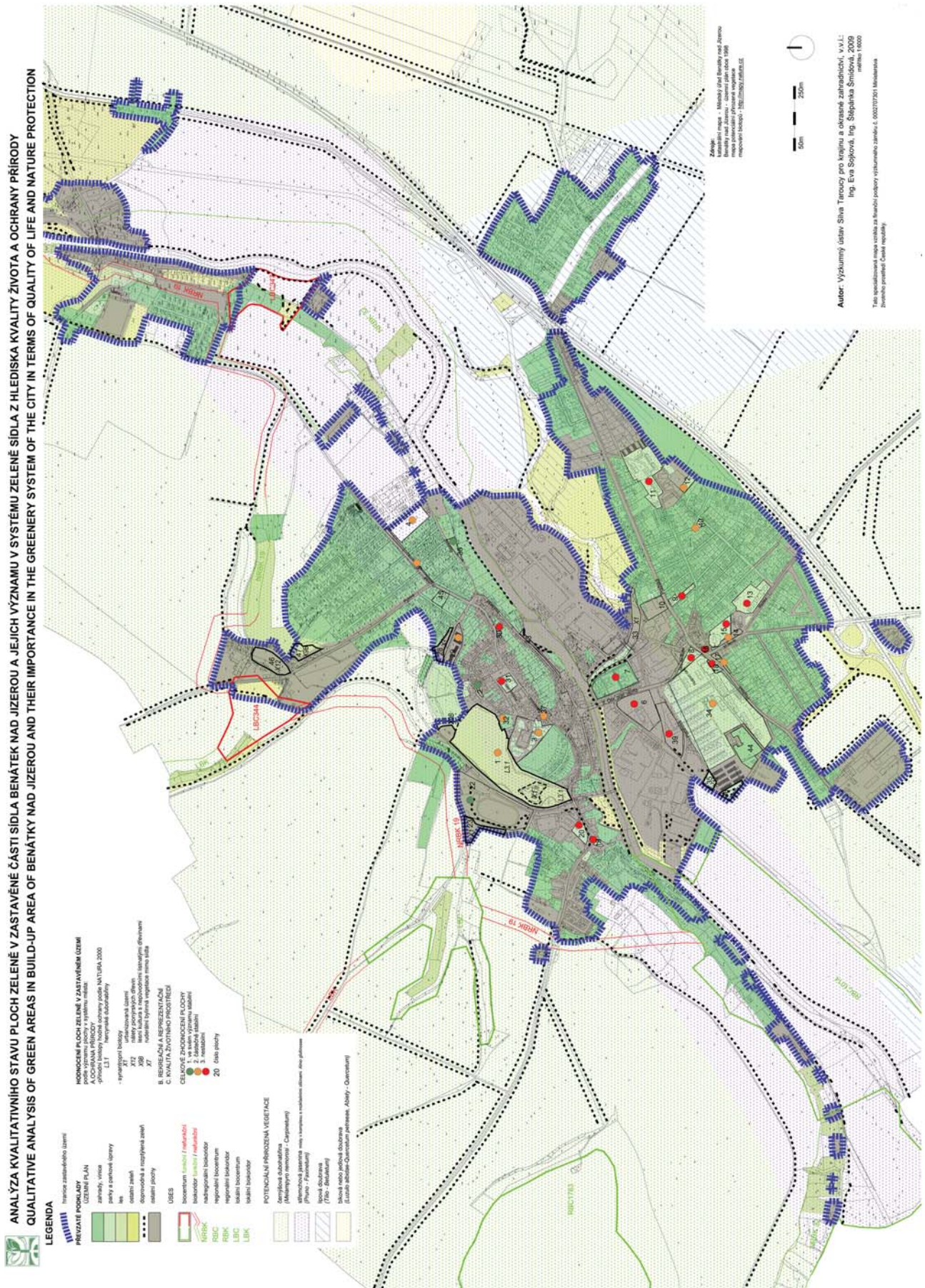
Obr. 4 Písemné vysvětlivky k průběhu V. okupačního úseku a následnými opravami záboru v VI. a VII. okupačním úseku (mapový list 4158 Olomouc) (soukromý archiv Tomáše Skály)



Obr. 2 Rozptýlená zelen v části území (Svatý Mikuláš, Habrkovice, Kobylnice, Lišice)



Obr. 6 Návrh na doplnění rozptýlené zeleně v krajině Novodvorská a Žehušicka (T. Oršulák)



Obr. 13 Analýza kvalitativního stavu ploch zeleně v zastavěné části sídla Benátek nad Jizerou



Dodecatheon 'Aphrodite'



Dodecatheon 'Goliath'



Dodecatheon 'Hermes'



Dodecatheon 'Splendidum'



Dodecatheon jeffreyi



Dodecatheon pulchellum