

## **Mapa zásad pro uchování památkových hodnot krajinné úpravy ve Valči**

*Markéta Šantrůčková, Roman Businský, Lucia Bendíková, Eva Sojková,  
Jiří Velebil, Věra Vávrová, Martin Weber*

Výzkumný ústav Silva Taroucy pro krajinu a okrasné zahradnictví, v.v.i.  
Květnové náměstí 391, 252 43 Průhonice  
santruckova@vukoz.cz

Výstup byl zpracován v rámci řešení projektu výzkumu a vývoje Ministerstva  
kultury ČR Program Národní a kulturní identity (NAKI) DF12P01OVV016:  
Zhodnocení a udržitelné využití potenciálu památek zahradního umění.

Průhonice 2014



## Úvod

Cílem předkládané specializované mapy s odborným obsahem, která se skládá ze souhrnné mapy a jednotlivých map vývojových etap krajinné úpravy kolem zámku Valeč, je sloužit jako odborný podklad pro kvalifikované rozhodování orgánů státní správy (zejména památkové péče) a samosprávy, vlastníků, správců a uživatelů jednotlivých částí této památky zahradního umění. Mapa vymezuje a kategorizuje dílčí krajinářské prostory s ohledem na jejich významnost, náročnost využívání a údržby. U jednotlivých krajinářských prostorů je vymezen rozsah a určující období pro rehabilitaci památkových hodnot. Dále jsou na mapě zakresleny významné linie a body, které určují parkovou kompozici, jedná se především o aleje, kompoziční vazby, existující a zaniklé stavby. Mapa podává přehledný a ucelený pohled na utváření krajinné úpravy a její nároky na údržbu. Velmi důležitou součástí mapy je vyjádření širších vazeb krajinné úpravy ve Valči, které byly velmi významné a spoluurčovaly působení parku i jeho provozně-funkční vztahy. Tyto vazby by měly být chráněny stejně jako samotná památka zahradního umění, neboť jejich narušením dochází k degradaci památkové hodnoty. Analýza širších vazeb formou specializované mapy může být vhodným podkladem pro zadavatele, pořizovatele a projektanty územně plánovací dokumentace.

# Metody

## Metodický postup

Formulování zásad pro uchování památkových hodnot konkrétních modelových objektů jednotlivých památek zahradního umění, jejichž jedním z vyjádření jsou předkládané mapy zásad pro uchování památkových hodnot krajinné úpravy ve Valči, vychází z níže uvedeného metodického postupu. Metodický postup byl prezentován v rámci schválené Periodické průběžné zprávy 2012 a ověřován v roce 2013 při tvorbě specializovaných map zásad pro uchování památkových hodnot pro objekty Chudenice u Klatov a Petrohrad u Jesenice. Tento metodický postup byl dále ověřován a zpřesňován při řešení konkrétních otázek v modelovém objektu Valeč.

### 1) Shromáždění podkladů:

územně plánovací dokumentace – ÚAP, územní plán sídla, VÚC  
legislativa z hlediska památkové péče a ochrany přírody  
strategické plánování – občanská sdružení, mikroregiony apod.  
rešerše literatury, ikonografie, archivních pramenů, historických map a leteckých snímků  
přírodní podmínky

### 2) Analýza a terénní průzkum:

- a) posouzení současného stavu ve vazbě na terénní průzkum:
  - jednání s majitelem (správcem)
  - přístup veřejné správy, památkové péče
  - mapové a tabulkové výstupy, fotodokumentace
    - zachovalost kompozice
    - vazby terénu, stavebních prvků, cestních tahů, otevřených ploch, struktury porostů, solitér, průhledů, dochovalost kompozičních os
    - vazby na okolní krajinu a sídla
- b) postavení památky v územním plánu (regulativy, funkční využití území)
- c) postavení objektu ve struktuře krajiny (součást zastavěného území sídla, přímá vazba na zastavěné území sídla, samostatný objekt ve struktuře krajiny)
- d) využití a majetkoprávní vztahy
- e) historický vývoj urbanizovaného území, okolní krajiny – širší vztahy
- f) historický vývoj objektu
- g) vývoj kompozice a koncepčního řešení (včetně vazby na okolí – pohledy, průhledy, výhledy), kompoziční význam stavebních a přírodních prvků (stavební objekty, terén, voda, louky, solitérní dřeviny, skupiny a porosty atd.)

- h) kvalita porostů (stav dřevinných a bylinných vegetačních prvků)
- i) celková SWOT analýza (interní)

### 3) Návrh:

Zásady (principy) pro uchování památkových hodnot, zajištění prostorového rámce (architektonicko – krajinářské koncepce) a udržitelného funkčního využití památek zahradního umění. Cíle:

- a) památkový záměr (architektonicko – krajinářská koncepce):
  - stanovení funkční náplně, limity a regulativy provozu a prostorových vztahů
  - zásady kompozice (ve vazbě na okolní krajinu, jako součásti urbanistické koncepce) a uchování kulturně historických hodnot
  - uchování (zformování) optimální struktury porostů a dendrologicky hodnotné skladby dřevin
- b) nástroje (regulativy ÚP, výkon památkové péče a dalších oblastí veřejné správy, rekreační funkce při zachování přírodních a kulturních hodnot, zvýšení povědomí veřejnosti o významu kulturního dědictví, posílení kulturní identity)

Pro aplikaci metodického postupu na příkladu krajinné úpravy ve Valči byly nejprve stanoveny obecné zásady (Památkový záměr) v následující struktuře:

**Předmět ochrany:** Uchování památkových a kulturně historických hodnot krajinné úpravy nacházející se v okolí zámku Valeč, jež je příkladem vysoce kvalitní barokní zahrady, která však byla nejprve v 19. století přeměněna na přírodně krajinářský park a ve druhé polovině 20. století trpěla absencí údržby.

**Cíl ochrany:** Uchování kulturně historických hodnot krajinné úpravy ve Valči. Uchování všech činitelů a složek, které se podílejí na formování kompozice a biologické hodnotě díla, zejména ochrana komponované krajiny ve vymezených celcích včetně všech jejích složek (plošných, liniových a bodových) a ochrana kompozičního rozčlenění a vazeb. Koncepční řešení vazby krajinné úpravy na její okolí pomocí vymezených kompozičních os. Ochrana stavebních a přírodních prvků utvářejících identitu objektu (stavby, mikrorelief a terénní úpravy, vodní prvky, dřeviny, prostorové schéma, luční a podrostová společenstva). Uchování vegetační podstaty objektu, jež je dána zejména dřevinným a bylinným patrem. Uvedení všech činitelů a složek do optimálního stavu.

**Způsob naplnění cíle ochrany:** Předložené zásady by měly být vodítkem pro rozhodování orgánů státní správy a samosprávy, tvorbu územně plánovací dokumentace, rozhodování vlastníků a správců objektu a tvorbu projektů obnovy celé památky zahradního umění nebo jejích částí. Mapa upozorňuje na nezbytnost

vnímat památku zahradního umění jako jeden celek a to jak v jejím územním rozsahu, tak v jednotlivých složkách. Byť by byly plány obnovy tvořeny jen pro část parku, což může být důsledkem roztržitého vlastnictví nebo aktuálních potřeb rekonstrukce, tyto plány by měly pracovat s památkou jako s celkem. Zároveň se ale dotyčná památka skládá z několika jasně vymezených krajinářských prostorů – kompozičních celků, které si nárokují různou intenzitu údržby, případně vyžadují jiný přístup při obnově, neboť jejich výchozí stav i navrhovaný cílový stav je rozdílný.

Celý areál krajinné úpravy ve Valči má kulturně historickou funkci (je památkou zahradního umění). Kulturní památkou ve smyslu památkového zákona je prohlášena vymezená část areálu (viz Mapa zásad pro uchování památkových hodnot krajinné úpravy ve Valči – komponovaná krajina k roku 2012). S ohledem na zjištěné skutečnosti lze doporučit upřesnění průběhu hranice kulturní památky. V celém areálu by měly být především chráněny, eventuálně obnoveny hlavní principy krajinářské kompozice vyjádřené hlavními kompozičními osami, které jsou v mapě zakresleny, a výjimečným souborem stavebních a uměleckých prvků. Rovněž by měla být udržena rovnováha otevřených prostorů a porostů daná kompozičním záměrem. Dřeviny, skupiny, solitéry a aleje by měly být průběžně usměrňovány v intencích kompozičního rozvrhu.

## Vymezení území

Modelové území krajinné úpravy kolem zámku ve Valči bylo vymezeno individuálně na základě historických podkladů (starých map a písemných zpráv o proběhlých úpravách) a terénního průzkumu. Kromě samotného jádra komponovaného areálu, kde proběhly nejintenzivnější úpravy, byly vymezeny širší krajinné vazby. Ty jsou definovány zejména kompozičními vazbami. Takto vymezené území krajinné úpravy do značné míry kopíruje hranice kulturní památky „zámek Valeč“ (č. 45085/4-1109), které ale přijímá kriticky.

Park ve Valči vznikl jako barokní zahrada mimořádných kvalit na přelomu 17. a 18. století, v 19. století byl upraven na přírodně krajinářský park. Valeč byla mezi modelové objekty vybrána jakožto představitel barokní zahrady, jejíž podoba však byla pozdějším vývojem značně pozměněna a setřena. Studium tohoto vývojově složitého a mimořádně zajímavého a hodnotného objektu je ještě ztíženo nedostatkem archivních materiálů, které by dokumentovaly barokní fázi. Celkem zde bylo zjištěno 85 taxonů dřevin, z toho 25 jehličnatých (23 stromů, 2 keře) a 60 listnatých (43 stromů, 17 keřů). Kromě toho byl zaevidován výskyt 114 druhů bylin (viz příloha).

## **Komentář k legendě mapy**

**Hranice zájmového území** byla vymezena individuálně na základě starých map, písemných pramenů a ověření terénním průzkumem. Byla při tom zohledněna stávající hranice nemovité kulturní památky zámek Valeč (č. 45085/4-1109). Hranice zahrnují jádrové prostory krajinářských úprav ve Valči.

**Komponovaná krajina určujících jádrových prostorů** (s nejvyššími nároky na využívání a údržbu). Jedná se o dílčí krajinné prostory, které byly vymezeny v jednotlivých historických periodách a podle rozlohy v době svého vrcholného rozvoje převzaty do souhrnné mapy. Jsou to areály, kde proběhly nákladné nebo vícečetné parkové úpravy, často spojené s významnými terénními úpravami a někdy doprovázené i výstavbou budov.

**Komponovaná krajina rozvíjející jádrové prostory** (se středními nároky na využívání a údržbu). Jedná se o dílčí krajinné prostory, které byly rovněž vymezeny v jednotlivých historických periodách a podle rozlohy v době svého vrcholného stavu převzaty do souhrnné mapy. Tyto areály si pro svou úpravu vyžádaly méně náročné parkové úpravy a jejich následná údržba byla méně finančně nákladná.

**Kompoziční osa hlavní** vytyčuje základní principy barokní kompozice objektu. Je podpořena pohledovou vazbou a/nebo alejí. Byla převzata i do přírodně krajinářské podoby objektu a uplatňuje se do současnosti.

**Kompoziční osa vedlejší** vytyčuje další principy kompozice objektu. Může, ale nemusí být podpořena pohledovou vazbou. V současnosti se již v kompozici neuplatňuje.

**Alej stávající** je historicky doložitelná alej, která se dochovala do současnosti bez ohledu na její stávající stav.

**Vyhlička funkční** je taková vyhlídka, kde je zachováno vyhlídkové místo a stále skýtá otevřený pohled do krajiny.

**Stavba stávající** je stavba, drobný parkový objekt a samostatně stojící dílo či soubor děl, které je dochováno ve více méně funkčním stavu.

**Stavba zaniklá** je stavba, drobný parkový objekt a samostatně stojící dílo či soubor děl, které zcela zaniklo nebo z něj zbylo jen torzo.

## **Vymezení dílčích krajinářských prostorů**

Řešené území lze z hlediska funkčního a prostorového uspořádání, které se odráží i v kompozici, charakteru a kvalitativním stavu dřevinných porostů rozdělit na několik celků, v nichž lze diferencovat úroveň dokumentace stavu (od základní úrovně, která např. v rámci dendrologického zhodnocení obsahuje

zachycení druhového složení, věkové struktury do nejpodrobnější úrovně s ověřením stavu na základě dřívějších inventarizačních podkladů, posouzení a vyhodnocení dendrologického potenciálu, zachycení významných solitér, skupin a porostů). Dílčí krajinářské prostory byly vymezovány na základě historických podkladů a terénního průzkumu.

V zájmovém území byly s ohledem na významnost krajinářských úprav vymezeny dvě kategorie krajinářských prostorů:

- a) komponovaná krajina určujících jádrových prostorů (s nejvyššími nároky na využívání a údržbu);
- b) komponovaná krajina rozvíjející jádrové prostory (se středními nároky na využívání a údržbu);

U komponované krajiny určujících jádrových prostorů a komponované krajiny rozvíjející jádrové krajinné prostory byly studovány vývojové etapy kompozičního utváření s cílem postihnout rozsah a vývoj komponovaných úprav (viz mapy vývojových etap). V dalším kroku byl do mapy zásad pro uchování památkových hodnot u jednotlivých krajinářských prostorů vymezen rozsah a určující období pro rehabilitaci památkových hodnot, a to na základě konfrontace současného stavu a etapy jejich vrcholného rozvoje – což byla pro Valeč první polovina 18. století. Jelikož se však z tohoto období doposud nepodařilo doložit žádné grafické podklady, které by detailněji ukázaly podobu barokní zahrady, půjde v dalším přístupu spíše o stylisovanou regeneraci, vycházející z barokní a barokně klasicistní kompozice a fixující hodnotné části z první a druhé etapy barokních úprav i následných úprav přírodně krajinářských (viz souhrnná mapa). Velmi žádoucí je pokračovat v archeologickém a archivním průzkumu i studiu dobových paralel. S ohledem na mimořádné hodnoty areálu je třeba zdůraznit potřebu odpovědného, koncepčního a odborně připraveného programu budoucího rozvoje areálu, opírajícího se o komplexní projektovou dokumentaci.

*Komponovaná krajina určujících jádrových prostorů (s nejvyššími nároky na využívání a údržbu):*

- Zámecký parter
- Zahradnictví
- Zámecké terasy
- Svah pod zámeckým parterem
- Lesní návrší - divoký park “Wildpark“



*Komponovaná krajina rozvíjející jádrové prostory (se středními nároky na využití a údržbu):*

- Louka na úbočí lesního návrší
- Bývalý sad

Park ve Valči je úzce provázán s okolní krajinou, zejména se samotným městečkem Valeč, jemuž dominuje, a s Doupovskými horami, které tvoří zelenou kulisu zámecké budovy. Důležité byly kompoziční vazby, především hlavní osa vedoucí od zámku k (Lusthausu) Letohrádku na západě a přes městečko do krajiny na východě.

## Popis dosažených původních výsledků

### Představení historického vývoje

Doupovské hory lemují městečko Valeč s dominantou zámku a nedalekého barokního kostela Nejsvětější Trojice. První zmínky o Valči jsou již z poloviny 14. století. Archeologický průzkum valečského areálu, provedený dr. Jiřím Klsákem (Beran 2014) v nedávné době, dokázal na pahorku v parku existenci středověkého opevněného sídla od 2. poloviny 13. století, které v 15. století zničil požár. S tím souvisely podzemní chodby pod pahorkem, využitě později jako sklepy panského pivovaru. Na místě dnešního zámku stál původně gotický hrad, jehož dva paláce jsou dle výsledků stavebně historického průzkumu ukryty v části východního a jižního křídla. Existenci dvou opevněných sídel ve Valči by potvrdzovala skutečnost, že zboží bylo původně rozdělené. První písemnou zmínku o zámku nacházíme v textech z 16. století (1526, 1571 zámek Walecz). Dá se předpokládat, že zahrada byla založena již u renesančního zámku a to při jeho přestavbě na konci 16. století. Konkrétní historickou zprávu o zámecké zahradě máme až z roku 1660, kdy zde byla užitková zahrada a ovocný sad. Tehdy zámek obývali majitelé z rodu Štampachů (Beran 2014).

Na konci 17. století (1695 – 1712) byla zahájena barokní přestavba zámku pro Jana Kryštofa Kagera ze Štampachu doprovázená první etapou zakládání zámeckého parku. Další budování parku se předpokládá ve 30. letech 18. století. Podle Dr. Hauberta (Drhovský 1986) probíhala první etapa barokní výstavby parku v období let 1695 až 1712 a druhá v letech 1730 – 1733. Tehdy byl park rozšířen hrabětem Janem Ferdinandem Kagerem z Globenu (zemřel 1745) a vybaven sochařskými pracemi z dílny Matyáše Bernarda Brauna a jeho synovce Antonína Brauna. Jan Ferdinand byl vzdělaný šlechtic barokní doby středoevropského rozhledu. Za svého působení na dvoře falckého kurfiřta Karla Filipa se seznámil s politickým děním i uměleckými proudy zejména z Francie a mohl bezprostředně pozorovat od roku 1720 probíhající výstavbu monumentálního zámku a zahrad v porýnském Mannheimu a jeho okolí (Beran 2014). Valečská zahrada tak dostala složitý pozdně barokní program, jak dokládají mytologické a alegorické náměty jednotlivých soch, jejich rozestavení ve vazbě na kašnu, teatron, altány a archeologicky odkrytou monumentální kaskádu. Podstatnou součástí sochařského programu v tomto vynikajícím parku je pomník Františka Antonína Šporka od Antonína Brauna z roku 1733. Hrabě Jan Ferdinand založil po pouti do Loreta a Říma ve Valči Bratrstvo sv. Trojice, potvrzené 11. 5. 1731, které do doby josefínských reforem pořádalo poutě věřících do zámeckého kostela. V roce 1741 zřídil zastavení křížové cesty, vedoucí od kostela na vrch Kalvárii (Beran 2014).

Názorovou orientaci urbanistické i architektonické koncepce barokního řešení Valče určili zřejmě italští architekti Francesco Barelli (ve Valči pracoval do roku 1701, kdy zde 23. 4. 1701 zemřel a byl pohřben v kostele sv. Jana Křtitele) a Giovanni Antonio Biana – Rossa (ve Valči je doložen od 24. 3. 1701 až do své smrti 10. 9. 1732). V jejich práci pokračoval Jan Kryštof Thil, zednický mistr, syn Jana Thila kameníka z Lochotína u Plzně, který též žil ve Valči (Drhovský 1986). Ve Valči je totiž nejenom typ vlastního parku, ale i celkový urbanistický koncept do značné míry příkladem italského venkovského a krajinného urbanismu, který osovou kompozici mistrovsky kombinuje s využitím obrysového rozvrstvení terénu. Klasickým italským momentem je nepochybně kompoziční zvládnutí návrší v zámeckém parku kompozicí teatronu na jeho jižním svahu a velkých kaskád s delfíny na svahu východním. Italský charakter má ovšem i akcentování skladebné dramatickosti situace zámecké stavby a nepochybně i neméně dramaticky situování stavby zámeckého kostela (Horyna 1978).

Patrně druhá etapa, probíhající ve 30. letech 18. století vnaší do zahrady novou barokně klasicistní osnovu alejových cest, nové stavební objekty a další sochařskou výzdobu. Na základě analýzy mapy I. vojenského mapování byl nově proveden pokus interpretovat podobu valečské zámecké zahrady v 80. letech 18. století. Zahradní kompozice je zde znázorněna ve tvaru osmiramenné hvězdice tvořené cestami lemovanými alejemi stromů, v jejímž středu je zděný objekt větších rozměrů. Také diagonálně položené osy jsou ve středech jednotlivých ramen akcentovány podobnými stavbami, ale již menších rozměrů. Hlavní zahradní osa probíhala zahradním parterem k iluzivní bráně. Odtud vedla přes sedlo zvané „Mezihora“ k lesnímu průseku, který končil na vrcholu kopce, kde stála stavba v barokních mapách zvaná Lusthaus, dnes Neuhaus. Kolmo postavená osa zahradní kompozice k ose hlavní začínala u zahradní brány poblíž zámeckého kostela, odtud vedla kolem zahradnictví a hospodářských budov na ústřední prostor zahrady, kde křížila hlavní osu a pokračovala stříhanou habrovou stěnou okolo letohrádku na druhý konec zahrady. Celý areál byl pohledově velmi výrazně propojen s okolní krajinou. Problematické na mapě I. vojenského mapování je naopak (ne)zakreslení návrší s divokým parkem.

V západní části zahrady byly terasy s bohatou plastickou výzdobou a se složitým vodním systémem s chrličí v podobě fantastických vodních příšer. V blízkosti zámku byl vlastní parter olemovaný zídkami. Podle pozůstalostního inventáře zámku Valeč sepsaného po smrti Alžběty ovdovělé hraběnky Limburg - Styry a Globen roku 1780 víme, že zahrada byla ozdobena mnoha pískovcovými a terakotovými plastikami a vázami.

V souvislosti s krajinářskou úpravou, která byla zahájena na začátku 19. století, byla odstraněna řada barokních prvků. Byla změněna úroveň teras u zámku,

vznikla dnešní podoba teatronu, bylo postaveno koupadlo. Z 19. století pochází dnešní síť cest, pěšin a kamenné stupně na svazích tzv. divokého parku “Wildparku“. Z barokních úprav byly ponechány pouze některé prvky, např. iluzivní brána, „Alej vzdechů“ u letohrádku tvarovaná živými stěnami a nepravidelná alej podél zámeckého zahradnictví.

Neorenesanční úprava zámku byla provedena v 70. letech 19. století za Korbů z Weidenheimu. Úpravy pokračovaly i za nových majitelů. V roce 1890 koupil velkostatek Vincenc hrabě Thurn – Valssasin, který provedl neobarokní úpravu fasád. Na nádvoří zřídil kašnu, v jižním křídle sala terrenu, rozšířil park o nové pozemky a na konec jeho příčné osy osadil za letohrádek obelisk. Na jižní straně pod zámkem byl postaven litinový skleník (dříve se v těchto místech nacházela barokní oranžerie) a byl přestavěn i letohrádek v severozápadní části zámeckého parku. V současné době byl nově identifikován zahradní plán architekta Josefa Thomayera na úpravy zámeckých teras i s uvedením rostlinného materiálu. Otázka časového určení a realizace tohoto projektu je předmětem dalšího výzkumu. Další úpravy zámku byly provedeny v roce 1938 těsně před vypuknutím druhé světové války.

Po válce byl velkostatek a zámek majiteli uhelných dolů v Karviné Larisch – Mönichovi vyvlastněn a posléze byl využit pro rekreaci osvobozených politických vězňů. Od roku 1953 se zámek a park užíval jako součást zařízení dětského domova. Bylo zde vybudováno hřiště a park postupně pustnul. Po požáru zámku v roce 1976 hrozila demolice objektu. Objekt byl předán tehdejšímu památkovému ústavu v Plzni. Díky úsilí památkové péče začaly průzkumné práce a postupně probíhá rekonstrukce objektu a přilehlého parku.

## **Současná koncepce územního rozvoje obce**

Obec Valeč má zpracován návrh územního plánu (Kasková, 2012). V rámci **urbanistické koncepce** navrhuje rozvojové plochy, na kterých je navržena změna využití – rozvoj ploch bydlení, nezastavěného smíšeného využití rekreačního charakteru, ploch veřejných prostranství, dopravní infrastruktury a ploch výroby a skladování.

V rámci **prostorového a plošného uspořádání** navrhuje zachovat dominanty zámku, zámeckého kostela Nejsvětější Trojice, farního kostela Narození sv. Jana Křtitele a historickou strukturu zástavby obce, obnovit záhumenkové cesty jako místní obslužné komunikace, respektovat nezastavěné návsi v sídlech jako veřejná prostranství.

Návrh **systému sídelní zeleně** se nezabývá zámeckým parkem, řeší pouze plochy veřejné zeleně jako součást ploch veřejných prostranství. ÚP vymezuje využití veřejných prostranství – veřejná prostranství, veřejná prostranství se specifickým využitím - veřejná zeleň, ochranná a izolační zeleň a park. Řešené úze-

mí je bráno jako stabilizovaná plocha - zeleň se specifickým využitím – historické zahrady, parky. Z pohledu vývoje území a ochrany jeho kulturně-historických hodnot je problematická stabilizace stávajícího fotbalového hřiště a navrhovaná **rozvojová plocha** pro dopravní infrastrukturu (centrální parkoviště u fotbalového hřiště). Obě tyto lokality zasahují do historického prostoru panských zahrad. Pozitivní je návrh rozvojové plochy - obnova původních ovocných sadů na západní straně řešeného území, která má oporu v historickém vývoji. Příznivý pro ochranu památkových hodnot řešeného území není návrh ploch bydlení hned u severovýchodní hranice parku, ale z hlediska rozvoje obce je jejich umístění logické a v návaznosti na stávající strukturu sídla. Problematická je navrhovaná plocha výroby a skladování pro zemědělskou výrobu – zpracování mléka na severním okraji obce vklíněná mezi rekreační nepobytové plochy s funkcí zemědělskou, přírodní a kulturně historickou.

**Uspořádání krajiny** zachovává krajinné typy, obnovuje původní ovocné sady, břehové porosty Blšanky a Mlýneckého potoka, zachovává dálkové průhledy ze zámeckého parku do okolní krajiny. Území kolem požární nádrže navrhuje využívat jako sportovně rekreační a nepobytový areál, podobně jako území východně pod náměstím, kde je navržena obnova historických vodních nádrží.

Návrh ÚP zvyšuje prostupnost krajiny obnovením polních cest, novými cyklistickými trasami a naučnými stezkami

## **Charakteristika jednotlivých krajinářských prostorů**

### ***Zámecký parter***

V současnosti centrální část přírodně krajinářského parku s fragmenty dřívějších formálních úprav. Křížová dispozice reflektuje vedení hlavních barokně klasicistních os. V nejdélším směru příčné pohledové osy (S–J) měří areál parku 500 m; severní polovina osy je tvořena dvoustrannou alejí listnáčů. Hlavní pohledová osa vede od zámku ve směru V–Z a v rámci areálu parku měří 440 m a končí v prostoru iluzivní brány (propyleje) s předprostorem letní jízďárny. Dále úprava pokračuje volnou krajinou a lesním průsekem k bývalému Lusthausu. Severní část parteru má východní expozici s podélným zlomem, západní část má mírnou jihovýchodní expozici. Parter představuje přírodně krajinářskou kompozici se staršími výsadbami solitérních stromů nebo jejich skupin a vtroušenými skupinami keřů. Kosterní stromy v objektu jsou druhově různorodé. Mezi nejčastějšími jsou zastoupeny buk lesní (*Fagus sylvatica*), včetně červenolistého kultivaru (*F. s. Atropunicea Group*), dub letní (*Quercus robur*), včetně pyramidálního kultivaru (*Q. r. 'Fastigiata'*), obě domácí lípy (*Tilia platyphyllos* a *T. cordata*) a javor klen (*Acer pseudoplatanus*), včetně pestrolistého kultivaru (*A. p. 'Leopoldii'*). Kompozici dotváří reprezentativní

jedinci dalších solitérních stromů jako dub zimní (*Quercus petraea*), kultivar jasanu ztepilého (*Fraxinus excelsior* 'Jaspidea'), platan javorolistý (*Platanus hispanica*), líska turecká (*Corylus colurna*), liriodendron tulipánokvětý (*Liriodendron tulipifera*), z jehličnatých dřevin pak jedle kavkazská (*Abies nordmanniana*), smrk ztepilý (*Picea abies*), modřín opadavý (*Larix decidua*), borovice černá (*Pinus nigra*) a b. limba (*P. cembra*). Stromový plášť podél jihovýchodního okraje parteru je tvořen linií výsadbou starších stromů více druhů, z nichž dominuje jírovec maďal (*Aesculus hippocastanum*), jasan ztepilý (*Fraxinus excelsior*), javor klen (*Acer pseudoplatanus*) a trnovník akát (*Robinia pseudoacacia*). Dominantou severní části parteru je hustá oboustranná alej listnatých tvarovaných stromů, z nichž jsou nejčastěji zastoupeny buk lesní (*Fagus sylvatica*), habr obecný (*Carpinus betulus*), javor mlč (*Acer platanoides*) a j. klen (*A. pseudoplatanus*) a lípa srdčitá (*Tilia cordata*). Koridor před ilusivní branou na západním konci parteru je po obou stranách vrouben linií tvarovanou výsadbou s obrácenou perspektivou (tj. rozšiřující se ve směru k bráně) tvořenou habrem obecným (*Carpinus betulus* "Fastigiata"). Jedná se o novou výsadbu z roku 1981, realizovanou podle návrhu Ing. Dr. Hovského. Luční porost na parteru je pravidelně kosený. Výsadby jsou tvořeny pouze starými až přestárlými dřevinami, které nejsou náležitě obnovovány. Bez dalších revitalizačních opatření hrozí rozpad stávající kompozice a struktury porostů. Přestárlé jsou rovněž i tvarované vegetační prvky, jejichž některé dřeviny jsou již v současnosti ve stádiu stárnutí či rozpadu. Kosení luk probíhá v souladu s využíváním objektu, včetně zachování aspektu jarních bylin v přílehlých partiích lesního návrší.

Zásadní pro uchování hodnot území v rámci modelace stávajících porostů a nových dosadeb je podpora hlavních kompozičních jader a os (S–J a V–Z), uvolnění pohledu ve směru od habrových stěn k ilusivní bráně a zámku, stejně tak kolmé osy od obelisku bukovou alejí přes parter kolem koupadla a kočárovny. Ke zdůraznění barokně klasicistní kompozice by přispělo alespoň náznakové vedení osových cest a rondelů, od nichž by se odvíjelo uspořádání volných trávníkových ploch se solitérami a porosty dřevin vč. umístění sochařských artefaktů, fontán a drobných staveb (restaurování, rekonstrukce, ev. doplnění). Bezpodmínečně je třeba udržet osově napojení do volné krajiny, zejména od ilusivní brány k Lusthausu.

Funkce kulturně historická, rekreační.

Doporučení:

- Uchování kontrastů otevřených prostorů a porostních skupin.
- Zastavení a postupná eliminace následků spontánního rozšiřování přílehlajícího lesního porostu.

- Nutné jsou nové výsadby, které uchovají a podpoří dobovou kompozici.
- Z hlediska bezpečnosti je nezbytné odstranění provozně nebezpečných a přestárlých dřevin, případně vhodná arboristická opatření.
- Rekonstrukce tvarovaných dřevinných vegetačních prvků.
- Preventivní odstranění trnovníku akátu (*Robinia pseudoacacia*).

### **Zahradnictví**

V současnosti pouze částečně účelově využívaná plocha zahradnictví s probíhající rekonstrukcí stavebních objektů. Fragment původního zahradnictví ležící jihozápadně od zámku není z botanického hlediska významný. Představuje zbytek ovocného sadu a zpustlé výsadby zahradnického objektu, např. jabloň domácí (*Malus domestica*), hrušeň obecná (*Pyrus communis*), slivoň švestka (*Prunus domestica*). Okolo přilehlých budov v severní části plochy se vyskytuje několik starších stromů v druhové skladbě: javor mlěč (*Acer platanoides*), j. babyka (*A. campestre*), j. klen (*A. pseudoplatanus*), habr obecný (*Carpinus betulus*), jilm horský (*Ulmus glabra*), jasan ztepilý (*Fraxinus excelsior*); smrk pichlavý (*Picea pungens*), s. ztepilý (*P. abies*) a douglaska tisolistá (*Pseudotsuga menziesii*).

Do budoucna lze uvažovat o obnovení funkce zámeckého zahradnictví, případně se zpřístupněním vybraných částí pro návštěvníky (skleníkové a venkovní expozice). V případě obnovy zahradnictví jako zázemí pro údržbu parku by bylo vhodné přizpůsobit prostor této funkci. Pokud dojde pouze k rekonstrukci a obnovení skleníku (skleníková expozice), je možné využít okolí jako odpočívadlo s volnou trávnickovou plochou a venkovními expozicemi (užitkové rostliny, rostliny v nádobách, okrasné i tradiční odrůdy ovocných dřevin apod.).

Funkce kulturně historická, produkční, potenciálně vzdělávací.

Doporučení:

- Znovuobnovení zahradnictví.
- Skleníkové a venkovní expozice pro návštěvníky.
- Odpočinková plocha s odpočívadlem.

### **Zámecké terasy**

Tato plocha se rozkládá na jižní (sala terrena), východní (pravidelně upravený parter se zimozázem a kašnou) a severní (úbočí zámeckého ostrohu) straně zámecké budovy se značnou výškovou členitostí, která je překonávána systémem teras. Pravděpodobně v letech 1730-1733 nechal hrabě Globen terén u západní strany zámku vyrovnat a u jižního a východního křídla budo-

vy založit terasy se schodišti a grottou na východě, aby vynikla hmota zámku. Terasy byly upravovány i později, zejména v první polovině 19. století (Beran 2014). Na koruně terasových zdí pod východní a jižní stranou zámku a u severovýchodního rohu budovy byly až do roku 1973 instalovány Braunovy sochy (Drhovský 1986). Jednalo o náročně upravovaný reprezentativní prostor – přímé propojení domu se zahradou a navíc místo nádherných vyhlídek a vazeb s okolní krajinou. Jediným stromem na ploše v severní části je pestrolistý kultivar javoru kleny (*Acer pseudoplatanus* ‘Aureovariegatum’). Na západním a východním okraji sem zasahují další stromy: více jedinců javoru mléče (*A. platanooides*), dále j. klen (*A. pseudoplatanus*), buk lesní (*Fagus sylvatica*), lípa srdčitá (*Tilia cordata*) a jilm habrolistý (*Ulmus minor*). Východně pod zámkem je malý parter s pravidelnou výsadbou zimostrázu vřdyzeleného (*Buxus sempervirens*). Většina plochy je porostlá spásaným travním porostem, protože prostor prochází rekonstrukcí. Současný stav je z pohledu stavebních prvků (terasy, schodiště) i výsadeb neuspokojivý a vyžaduje celkovou rekonstrukci.

Funkce kulturně historická, rekreační.

Doporučení:

- Statické zajištění a celková rekonstrukce stavební i biologické substance zámeckých teras na základě odborně zpracované dokumentace.
- Kompoziční a programové řešení se bude odvíjet od způsobu obnovy celého areálu. V rámci předprojektové a projektové přípravy by měla být prověřena i varianta zpětného osazení barokních plastik (kopií) do prostoru zámeckých teras (po jejich statickém zajištění a rekonstrukci). Toto řešení by bylo variantou v případě nereálnosti náznakového obnovení barokně klasicistní kompozice v prostoru zámeckého parteru.
- Jednoduchým řešením by byla zjednodušená obnova cestní sítě a náhrada dřívějších ornamentálních záhonů a tvarovaných keřů trávnikovými plochami, případně s lokálním uplatněním tvarovaných a popínavých dřevin.
- K náročnějším variantám patří vytvoření jednoduchých květinových záhonů, nebo ornamentální výsadby inspirované Thomayerovými návrhy.
- Rozhodujícím momentem pro náročnost vegetačních úprav bude vedle celkového zahradně architektonického záměru i směřování návštěvníckého provozu. Pokud dojde ke zpřístupnění teras pro návštěvníky, bude žádoucí obnovení původních vstupů a výstupů vč. možnosti přemostění do prostoru východního okraje stávajícího přírodně-krajinářského parku – svah pod zámeckým parterem.



### **Lesní návrší**

Je reprezentováno lesním porostem ve všech expozicích okolo kóty 586 m v severozápadní části objektu. Úbočí návrší je nejstrmější v jižním směru a nejmírnější v západním směru, kde přechází do sedla s lesní cestou. Podzemí návrší je podkopáno systémem chodeb. Povrch návrší byl dříve modelován souborem vodních nádrží k zásobení vodou umělého vodního díla – jedinečných barokních kaskád zkrášlujících zámecký park ve vrcholném období jeho využívání. Stromové patro je tvořeno zřejmě původní druhovou skladbou s dominantním bukem lesním (*Fagus sylvatica*) a dubem letním (*Quercus robur*), s příměsí lípy srdčité (*Tilia cordata*) a javoru kleny (*Acer pseudoplatanus*). Další stromovité druhy se zde vyskytují pouze v podobě mladých náletů, např. javor mlč (*Acer platanoides*), potomstvo kultivaru javoru kleny (*Acer pseudoplatanus* ‘Purpurascens’), semenáč skupiny červenolistých kultivarů buku (*F. sylvatica* Atropunicea Group), lípa velkolistá (*Tilia platyphyllos*), jeřáb ptačí (*Sorbus aucuparia*), jeřáb břek (*S. torminalis*), habr obecný (*Carpinus betulus*), jasan ztepilý (*Fraxinus excelsior*), smrk ztepilý (*Picea abies*). Keřové patro je ve středních zapojených částech porostu relativně chudé a naopak podél východního a jižního okraje zahuštěné. V něm dominují spontánně se šířící nepůvodní druhy jako: pámelník bílý (*Symphoricarpos albus*), pustoryl věncový (*Philadelphus coronarius*), tavolník ožankolistý (*Spiraea chamaedryfolia* subsp. *ulmifolia*), zimolez kozí list (*Lonicera caprifolium*). Z domácích keřovitých druhů se vyskytují svída krvavá (*Cornus sanguinea*), meruzalka alpská (*Ribes alpinum*), zimolez pýřitý (*Lonicera xylosteum*), z. černý (*L. nigra*), bez černý (*Sambucus nigra*), maliník obecný (*Rubus idaeus*). Bylinné patro je tvořeno spektrem původních druhů charakteristických pro druhově bohaté a živinami dostatečně zásobené podrosty, např. samorostlík klasnatý (*Actaea spicata*), kopytník evropský (*Asarum europaeum*), prorostlík dlouholistý (*Bupleurum longifolium*), zvonek broskvolistý (*Campanula persicifolia*), z. kopřivolistý (*C. trachelium*), konvalinka vonná (*Convallaria majalis*), hrachor černý (*Lathyrus niger*), h. jarní (*L. vernus*), kokořík mnohokvětý (*Polygonatum multiflorum*), řimbaba chocholičnatá (*Pyrethrum corymbosum*), obohacené o nepůvodní druhy, z nichž pozoruhodná je populace kamzičnicku srdčitého (*Doronicum pardalianches*).

Věková struktura stromového patra se jeví jako stejnorodá, chybí střední věková kategorie. Celkově budí lesní porost dojem klimaxového lesa. Na návrší doporučujeme nezasahovat do stromového patra, které se zdá být dobře prosperující, a tak umělé zásahy nepovažujeme za přínosné. Mělo by však dojít k probírce obvodového keřového pláště, který vykazuje zanedbaný charakter. Bylinné patro považujeme za cenné vzhledem k jeho bohaté druhové diverzitě, která by neměla být narušována.

Kompoziční uspořádání je v důsledku spontánního vývoje dřevinných porostů téměř zcela zastřeno. Torzovitě zůstala zachována cestní síť z 19. století. Důležitými dobovými artefakty určenými k postupné obnově jsou vedle cestní sítě i vodní systém s vodní kaskádou a teatron. V posledních letech byl upraven vstup do podzemí s hnízdištěm netopýřů.

Funkce kulturně historická, rekreační, přírodovědná.

Doporučení:

- Z hlediska bezpečnosti je nezbytné odstranění provozně nebezpečných a přestárých dřevin, případně vhodná arboristická opatření.
- Obnova a modelace porostních okrajů.
- Kompoziční a programové řešení se bude odvíjet od způsobu obnovy dobového vodního systému vč. barokních kaskád a přírodního divadla – teatronu. Tomuto bude přizpůsobeno vedení cestní sítě, vycházející z dobového uspořádání. Výsadby by pak měly vytvářet důstojný rámec těmto atraktivitám, při zachování „divokého“ charakteru. V opačném případě bude vhodné pouze využít přirozený charakter lesního porostu s vymezením základní sítě cest a drobných odpočívadel.
- Do stromového patra, které se zdá být dobře prosperující, lze zasahovat pouze v odůvodněných případech.
- Přistoupit k probírce obvodového keřového pláště, který vykazuje zanedbaný charakter.

### ***Svah pod zámeckým parterem***

Navazuje východně na severní cíp parteru ve svahu směrem níže. V současnosti se jedná o vizuálně exponovanou, přírodně krajinářsky upravenou plochu bez návštěvnického provozu. Z hlediska dendrologické skladby má tato plocha stejný charakter jako vlastní zámecký parter, jedná se však o věkově mladší dřeviny s vyšším podílem barevných taxonů. Podél východní hranice plochy je stromový porost více zahuštěn, čemuž odpovídá i travně bylinný porost (např. výskyt okrasné trvalky kolotočniku ozdobného, *Telekia speciosa*, který se často invazně šíří). Základ kompozičního uspořádání dřevinných výsadeb v přírodně-krajinářském pojetí byl patrně položen na přelomu 19. a 20. století, kdy byla plocha přiřčena k parku. Na několika místech se objevují dosadby z poválečného období.

Funkce kulturně historická, rekreační.

Doporučení:

- Doplňit cestní propojení s prostorem zámeckých teras a zámeckého parteru.
- Podpořit příjemný kontrast rozvolněné skupiny dřevin oživené introdukovanými dřevinami, trávnickové plochy a sevřeného formovaného špalíru k obelisku.

### ***Louka na západním úbočí lesního návrší***

Louka leží v nevýrazném sedle mezi „Lesním návrším“ a úbočím protějšího strmého svahu severozápadně od zámecké budovy. Jejím středem prochází lesní cesta lemující okolní lesní porosty. Louka tvořena obdobným spektrem rostlin jako v ostatních částech zámeckého parku (viz příložený seznam). Vzhledem k intenzivní údržbě kosením (hlavně v oplocené části objektu) nebývá plně využít potenciál jarního či brzce letního aspektu těchto kvetoucích luk, z tohoto důvodu by bylo vhodné intenzitu sečení snížit. V minulosti se jednalo o součást zámecké zahrady, dnes o louku s průchodem polní cesty.

Funkce rekreační, hospodářská.

Doporučení:

- Snížit intenzitu kosení tak, aby byla využita fenofáze kvetení těchto relativně pestrých květnatých luk (2–3x ročně, první seč po polovině června).
- Opětovně přičlenit k zámecké zahradě formou extenzivního ovocného sadu s travnatým podrostem.
- V případě potřeby provést přeložku stávající polní cesty.
- Minimalizovat ev. oplocení a řešit v kontextu celého areálu.

### ***Bývalý sad***

Přestárly a v posledních letech neudržované sad ovocných dřevin v jižní partii dílčí plochy postupně zarůstá náletovými dřevinami. Pro zachování původní funkce je zapotřebí zahájit obnovu sadu postupnými sanačními pracemi a novými dosadbami ovocných dřevin vhodně zvoleného sortimentu. Podrost sadu a okolních neudržovaných ploch je tvořen obdobným spektrem rostlin jako v ostatních částech zámeckého parku (viz příložený seznam). Severní partie této dílčí plochy slouží jako fotbalové hřiště, které narušuje kompoziční vazby mezi okolními plochami. Je tvořeno travním porostem a pravidelně intenzivně koseno. Ideálním řešením, podporujícím charakter komponované krajiny je obnova ovocného sadu, která je zahrnuta i v návrhu územního plánu.

Funkce rekreační.

Doporučení:

- Likvidace náletových dřevin a přestárých nebo odumírajících ovocných stromů.
- Dosadby vhodně zvoleného regionálního sortimentu ovocných dřevin.
- Alespoň jedenkrát ročně seč travobylinných společenstev.
- Opětovně přičlenit k zámecké zahradě formou extenzivního ovocného sadu s travnatým podrostem.
- V případě potřeby provést přeložku stávající polní cesty.
- Minimalizovat ev. oplocení a řešit v kontextu celého areálu.
- Nerozvítjet fotbalový areál a hledat možnosti k jeho přesunutí na jinou lokalitu.
- K realizaci parkovacích ploch, navrhovaných územním plánem při jižním okraji území, přistoupit až v případě vyčerpání všech dostupných alternativ a s přísnými nároky na minimalizaci zásahu do přírodního prostředí (např. pouze základní terénní úprava a štěrkový trávník v kombinaci se stromovou výsadbou).

### **Charakteristika liniových objektů**

Alej na úbočí kopce s kótou 712,5 m od bývalého Lusthausu, s dolním koncem asi 730 m ZSZ od zámecké budovy: Dvouřadá zpustlá alej ve východně exponovaném svahu navazující na hlavní pohledovou osu zámeckého parku, vedoucí od zámku směrem na západ. Jižní řada aleje je tvořena modříny (*Larix decidua*), severní řada javory (*Acer platanoides*, *A. pseudoplatanus*). Alej začíná v serpentíně lesní cesty a končí těsně vedle skalnatého vrcholu s kótou 712,5 m s patrnými zbytky zdí. Severní stranu aleje sleduje širší lesní průsek. V okolí aleje jsou místy polopřirozené lesní porosty. Alej budí dojem, že od doby jejího vzniku nebyla udržována. Je mezerovitá, mnohé stromy jsou špatně narostlé a některé odumírají. V poslední době neplní alej svou funkci, je těžko přístupná (strmý svah, ležící kmeny větví, křovinatý podrost a kopřivy). Zahradně krajinářský charakter aleje se vytrácí a postupně splývá s okolními porosty. Její rekonstrukce by byla vzhledem k její dlouhodobé zanedbanosti bezpředmětná.

Doporučení: Udržet osové napojení do volné krajiny od ilusivní brány k Lusthausu.

## Charakteristika stávajících a zaniklých stavebních objektů

Byl pořízen soupis drobných parkových staveb, ať stávajících, tak zaniklých, včetně jejich lokalizace.

*Existující objekty:*

**Grotta.** Na úpatí „, divokého lesa“ vznikla snad mezi lety 1571 – 1622.

**Iluzivní brána.** Byla původně tvořena čtyřmi bloky se štukovou výzdobou. Ve výklencích byly sochy, z nichž jedna je zazděna v nejspodnějším stupni teatronu. Mezery mezi bloky vyplňovalo mřížoví. Bránou prochází barokní osa zahrady směrem na západ k dnešní zřícenině, dříve romantické vyhlídce Neuhaus.

**Kašna.** Zřejmě barokní kašna byla novodobě umístěna v původní barokní východní ose zámeckého parku. Okolo kašny kompozice kopií soch z dílny M. B. Brauna.

**Koupadlo.** Vodní plocha z 19. století. Dnes slouží jako požární nádrž.

**Letohrádek.** V severovýchodní části parku je v 19. století přestavěný italizující objekt s asymetricky situovanou věží. Strop sálu je zdoben štuky, které znázorňují čtvero ročních období. V suterénu jsou klenuté stropy přístupné vřetenovitým schodištěm věže a z aleje v úrovni terénu.

**Obelisk.** Nachází se v zadní části zámeckého parku za letohrádkem, je zhotoven z červeného pískovce a pochází z doby kolem roku 1900, kdy vlastnil panství Vincent Thurn – Valsassin.

**Plastiky.** Originály 28 Braunových soch byly po požáru ve Valči roku 1976 přemístěny do lapidária kláštera v Kladrubech. V zámeckém parku jsou jejich kopie (celkem 17 kusů). Zámecký areál dříve zdobily sochy z dílny sochaře Matyáše Bernarda Brauna a jeho synovce Antonína. Představovaly alegorie lidských vlastností, umění a vědy v kontradikci s postavami bájných bohů z antické mytologie. Byl to podobný soubor, jaký měl hrabě František Antonín Špork na panství Choustníkovo Hradiště a v Lysé nad Labem. V roce 1780 bylo podle zachovaného inventáře v zahradě následující množství plastik a váz. Kamenných plastik uvádí inventář 132 (velkých i malých). Největší množství jich bylo na „place“ a u altánů (letohrádků) – 74. Další (včetně trpaslíků) byly na třech kaskádách, ve „vodní chodbě“ a na schodištích. V inventáři jsou uvedeny 2 velké hrubé plastiky z kamene. V zahradě bylo 10 pískovcových váz. U dalšího letohrádku na schodišti byly umístěny 3 sochy. Terakotových plastik bylo celkem 57, z toho 31 velkých a 26 malých. Při průzkumech probíhajících od sedmdesátých let 20. století se našlo značné množství fragmentů zejména

terakotových objektů. V 1. polovině 20. století byly některé dochované sochy umístěny na zámecké zdi a pod bývalou vodní kaskádou.

**Pivovarské sklepy.** Rozsáhlé několikapatrové sklepy byly druhotně využívány pro zrání piva. Dnes biotop netopyřů.

**Skleník.** Ocelolitinový skleník byl přivezen roku 1894 hrabětem Vincentem Thurn – Valsassinem z Vídně. Děлил se na studený, teplý a palmový. Podle pamětníků zde rostla 200 let stará palma (Chameorops) a 5-ti metrový kaktus (Cereus giganteus). Všechny zde umístěné rostliny za války v roce 1943 umrzly. Rekonstrukce skleníku probíhala od 70. let 20. století. Dříve zde stávala oranžerie.

**Socha Františka Antonína Šporka.** Velmi pozoruhodné je nedaleko teatronu umístěné sousoší F. A. Šporka sedícího ve voze s knihou v ruce, taženém andílky a s alegorickou postavou Víry. Bylo zhotoveno za života hraběte v roce 1733 a je opředeno legendou v souvislosti s jeho návštěvou ve Valči.

**Teatron.** Jeho současná podoba vznikla v 19. století při přestavbě parku z barokního na krajinářský. Navazuje na starší barokní objekt, jehož přesná podoba není známa. Ve zdivu jsou osazeny části starší sochařské výzdoby parku. V dolní partii je erb Štampachů z červeného pískovce.

*Zaniklé stavby:*

**Barokní kašny.** Nedochovaly se v původní podobě.

**Lusthaus (Neuhaus, Letohrádek).** U letohrádku na návrší končí západní barokní osa parku. Objekt nejspíše vznikl někdy ve 20. – 30. letech 18. století. Může se ale jednat o úpravu starší stavby, např. manýristického letohrádku. Beran (2014) uvádí: „Ve vzdálenosti asi 1 km západně od zámku se na návrší nachází zřícenina zvaná Nový dům (Neuhaus), stavba neznámého určení, vzniklá před polovinou 17. století. Později byla začleněna do komplexu okolí valečského parku. Asi 2 km severovýchodně od Valče nalézáme nad bývalým ovčínem další zříceninu zvanou Lina (Lihna), pojmenovanou A. Sedláčkem Hrádek u Valče, jejíž původ je nejasný. ... Je možné, že se jednalo o předsunutá opevnění Valče, jak je známe např. ze Žlutic.“

**Vodní kaskáda.** Pro kaskádu, která byla do poslední chvíle důmyslně ukryta v porostu před zraky návštěvníků, byl využit prudký svah pahorku v zámeckém parku. Dnes těžko čitelné. Zvláště poté, kdy byly dochované kamenické prvky – sochy tří velryb (delfinů) a spodní parapetní zeď s karyatidami uloženy do depozita u zámku.

## **Závěr**

Specializovaná mapa zásad pro uchování památkových hodnot krajinné úpravy ve Valči může být poskytovatelem využita na několika úrovních. Mapa podává přehled o památkových hodnotách krajinné úpravy ve Valči, proto může sloužit jako odborný podklad pro rozhodování poskytovatele, respektive jeho příspěvkových organizací (Národní památkový ústav). Mapa může být využita jako podklad pro plány rekonstrukce či rehabilitace parkového areálu nebo jeho částí. Neméně důležitá je možnost využít mapu jako podklad pro stanoviska památkové péče k zásahům v komponované krajinné úpravě Valče a k záměrům zadavatele a pořizovatele při tvorbě územně plánovací dokumentace.

## Literatura a prameny

### Mapové podklady

- Císařské povinné otisky stabilního katastru 1:2 880 – Čechy. Archiválie Ústředního archivu zeměměřictví a katastru
- Ústřední archiv zeměměřičství a katastru ÚAZK/B2/a/13/C 8313 (otisk katastrální mapy stabilního katastru 1:2880 k.ú. Zahrádky z roku 1894)
- Historická ortofotomapa 1952 © CENIA 2010 a © GEODIS BRNO, spol. s r.o. Podkladové letecké snímky poskytl VGHMÚř Dobruška, © MO ČR 2009, © Český úřad zeměměřický a katastrální
- Státní mapa odvozená 1:5000, 50. léta 20. století, 1. Vydání SMO 5 © Český úřad zeměměřický a katastrální
- Ortofoto České republiky © Český úřad zeměměřický a katastrální
- Státní mapa 1:5 000, rastrová data katastrální složky © Český úřad zeměměřický a katastrální
- Státní mapa 1:5 000, rastrová data výškopisné složky © Český úřad zeměměřický a katastrální

### Literatura

- ANONYM (2012): Zámecký areál ve Valči, Národní památkový ústav, územní odborné pracoviště v Lokti, Loket.
- BĚLOHLÁVEK, M. a kol. (1985): Hrady, zámky a tvrze v Čechách, na Moravě a ve Slezsku IV. Západní Čechy, Svoboda, Praha.
- BERAN, P. (2014): Chvála Valče. <http://www.zamek-valec.cz/historie-1/chvala-valce/> 25.8.2014
- DRHOVSKÝ, K. (1986): Nálezová zpráva z průzkumu zahradních stavebních architektur státního zámku Valeč v Čechách, Krajské středisko státní památkové péče a ochrany přírody, Plzeň.
- HIEKE, K. (1984): České zámecké parky a jejich dřeviny, SNZ, Praha.
- KASKOVÁ, A. (2012): Územní plán Valeč. Návrh, Magistrát města Karlovy Vary, Karlovy Vary.
- KUČA, K. (2011): Města a městečka v Čechách, na Moravě a ve Slezsku. Díl 8, Libri, Praha.
- MENTBERGER, V., BACK, A. (1938): Krátké vypravování o životě jeho Excellence pana Františka Antonína hraběte ze Sporcků, sepsané jeho pážetem Ferdinandem Rakovským v Kuksu 1. září 1778, Vlastivědné muzeum v Kuksu, Kuks.
- NOVOSADOVÁ, O., HORYNA, M. (1978): Státní zámek Valeč. Stavebně-historický průzkum, SÚRPMO, Praha.



- PECHOVÁ, J. (2004): Zámecký areál se zahradou ve Valči. Barokní podoba a návaznost na okolní krajinu. Doktorská disertační práce MZLU v Brně, Zahradnická fakulta v Lednici, Lednice.
- PECHOVÁ, J. (2005): Interpretace leteckého archeologického snímkování zámeckého areálu na Valči, Průzkumy památek, roč. 12, s. 118–128.
- PREISS, P. (2003): František Antonín Špork a barokní kultura v Čechách, Paseka, Praha–Litomyšl.
- RYŠAVÝ, V. (1996): Valeč (okr. Karlovy Vary). Letohrádek. Stavebně-historický průzkum, PÚ Plzeň, Plzeň.
- SEDLÁČEK, A. (1905): Hradý, zámky a tvrze Království českého. Díl XIII., Šolc a Šimáček, Praha.
- SCHALLER, J. (1785): Topographie des Königreichs Böhmen. Elbogner Kreis, Schönfeldschen Handlung, Praha – Wien.
- SOMMER, J. G. (1847): Das Königreich Böhmen. Elbogner Kreis, Buchhandlung von Friedrich Ehrlich, Prag.
- STEINOVÁ, Š. (2009): František Thomayer. Život a dílo zahradního architekta, Národní zemědělské muzeum, Praha.
- SVOBODOVÁ, A., SUŠANKA, P. (2009): Valeč. Barokní městečko, OÚ Valeč, Valeč.
- VLČEK, P. (2001): Ilustrovaná encyklopedie Českých zámků, Libri, Praha.
- ZEISCHKA, A. a kol. (1992, 1995, 1996): Kleine Beiträge zur Geschichte, Kunstgeschichte, Volkskunde und Familiengeschichte von Waltsch und Umgebung, Gesellschaft zur Erforschung der Stadt und Herrschaft Waltsch, Valeč
- ZELINKOVÁ, V. (2013): Valeč – pracovní list ze 7. pracovního jednání pracovníků v zámeckých zahradách a parcích a specialistů na památky zahradního umění územních odborných pracovišť ORFIAN 21. 5. 2013 – 23. 5. 2013, NPÚ Plzeň, Plzeň.
- ZEMAN, L. (2013): Komponovaná krajina Valečska. Barokní makrokosmos a mikrokosmos transformovaný v přírodně krajinářský okrasný statek, Sborník Muzea Karlovarského kraje, roč. 21, s. 29–51.

## **Seznam obrázků**

Obr. 01: Litinový skleník z konce 19. století v zámeckém zahradnictví

Obr. 02: Zahradní průčelí zámku ve Valši s kopiemi Braunových soch

Obr. 03: Socha hraběte F. A. Šporka v zámeckém parku

Obr. 04: Pohled ze zámeckých teras na farní kostel sv. Jana Křtitele a do krajiny

Obr. 05: Současná podoba letohrádku v severovýchodní části parku pochází z 19. století

Obr. 06: Zámecké terasy jsou v současnosti spásány ovčemi

Obr. 07: Teatron v zámeckém parku

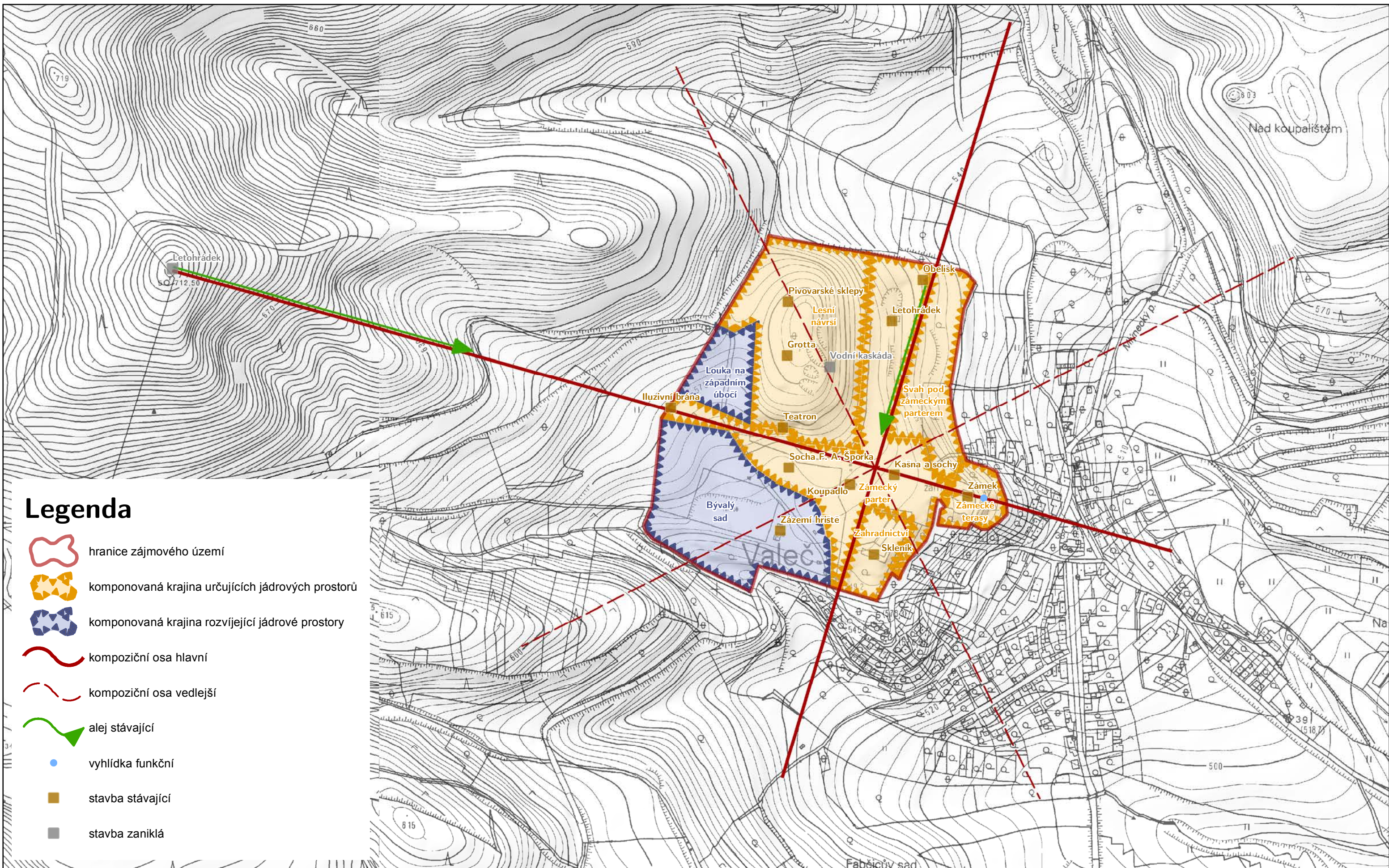
Obr. 08: Výřez z mapy 1. vojenského mapování (1764 – 1783) se zákresem Valče

## Příloha

Tabulkový soupis druhů dřevin a vybraných okrasných bylin v hranicích krajinné úpravy ve Valči


	Listnáče stromy	Listnáče keře (keříčky)	Jehličnany	Byliny
1	<i>Acer campestre</i>	<i>Buxus sempervirens</i>	<i>Abies nordmanniana</i>	<i>Actaea spicata</i>
2	<i>Acer palmatum</i>	<i>Cornus sanguinea</i>	<i>Chamaecyparis lawsoniana</i>	<i>Aegopodium podagraria</i>
3	<i>Acer platanoides</i>	<i>Corylus colurna</i>	<i>Chamaecyparis lawsoniana</i> 'Alumii'	<i>Achillea millefolium</i>
4	<i>Acer pseudoplatanus</i>	<i>Cotinus coccinifolia</i>	<i>Chamaecyparis lawsoniana</i> 'Lane'	<i>Ajuga reptans</i>
5	<i>Acer pseudoplatanus</i> 'Aureovariegatum'	<i>Cytisus cf. ratisbonensis</i>	<i>Chamaecyparis pisifera</i>	<i>Alliaria petiolata</i>
6	<i>Acer pseudoplatanus</i> 'Leopoldii'	<i>Hedera helix</i>	<i>Chamaecyparis pisifera</i> 'Plumosa'	<i>Anemone nemorosa</i>
7	<i>Acer pseudoplatanus</i> 'Purpurascens'	<i>Chaenomeles speciosa</i>	<i>Larix decidua</i>	<i>Anthoxanthum odoratum</i>
8	<i>Aesculus hippocastanum</i>	<i>Lonicera caprifolium</i>	<i>Larix decidua</i> 'Pendula'	<i>Anthriscus sylvestris</i>
9	<i>Betula pendula</i>	<i>Lonicera nigra</i>	<i>Larix kaempferi</i>	<i>Arenaria serpyllifolia</i>
10	<i>Carpinus betulus</i>	<i>Lonicera xylosteum</i>	<i>Picea abies</i>	<i>Arrhenatherum elatius</i>
11	<i>Celtis occidentalis</i>	<i>Parthenocissus quinquefolia</i>	<i>Picea abies</i> 'Cupressina'	<i>Artemisia vulgaris</i>
12	<i>Cercidiphyllum japonicum</i>	<i>Philadelphus coronarius</i>	<i>Picea abies</i> 'Viminalis'	<i>Asarum europaeum</i>
13	<i>Corylus colurna</i>	<i>Ribes alpinum</i>	<i>Picea koyamai</i>	<i>Asplenium ruta-muraria</i>
14	<i>Fagus sylvatica</i>	<i>Rubus idaeus</i>	<i>Picea omorika</i>	<i>Astragalus glycyphyllos</i>
15	<i>Fagus sylvatica</i> 'Fastigiata'	<i>Salix caprea</i>	<i>Picea pungens</i>	<i>Atropa bella-donna</i>
16	<i>Fagus sylvatica</i> 'Zlatia'	<i>Spiraea chamaedrifolia</i>	<i>Picea pungens</i> 'Glauca'	<i>Balota nigra</i>
17	<i>Fagus sylvatica</i> <i>Atruponicea</i> Group	<i>Syringa vulgaris</i>	<i>Pinus cembra</i>	<i>Barbarea vulgaris</i>
18	<i>Fraxinus excelsior</i>		<i>Pinus nigra</i>	<i>Bellis perennis</i>
19	<i>Fraxinus excelsior</i> 'Jaspidea'		<i>Pinus strobus</i>	<i>B'omus sterilis</i>
20	<i>Gleditsia triacanthos</i>		<i>Pinus sylvestris</i>	<i>Bupleurum longifolium</i>
21	<i>Liriodendron tulipifera</i>		<i>Pseudotsuga menziesii</i>	<i>Calamagrostis villosa</i>
22	<i>Magnolia hypoleuca</i>		<i>Taxus baccata</i>	<i>Campanula persicifolia</i>
23	<i>Malus domestica</i>		<i>Taxus baccata</i> 'Washingtonii'	<i>Campanula rapunculoides</i>
24	<i>Malus</i> sp. (okrasné kultivary)		<i>Thuja occidentalis</i>	<i>Campanula rotundifolia</i>
25	<i>Paulownia tomentosa</i>		<i>Thuja occidentalis</i> 'Malonyana'	<i>Campanula trachelium</i>
26	<i>Phellodendron amurense</i>			<i>Capsella bursa-pastoris</i>
27	<i>Platanus hispanica</i>			<i>Cardamine impatiens</i>
28	<i>Populus alba</i>			<i>Crastium arvense</i>
29	<i>Prunus cerasus</i>			<i>Cirsium arvense</i>
30	<i>Prunus domestica</i>			<i>Cirsium eriophorum</i>
31	<i>Prunus mahaleb</i>			<i>Cirsium vulgare</i>
32	<i>Pyrus communis</i>			<i>Convallaria majalis</i>
33	<i>Quercus petraea</i>			<i>Dactylis glomerata</i>
34	<i>Quercus robur</i>			<i>Deschampsia caespitosa</i>
35	<i>Quercus robur</i> 'Fastigiata'			<i>Doronicum pardalianches</i>
36	<i>Quercus rubra</i>			<i>Dryopteris filix-mas</i>
37	<i>Robinia pseudoacacia</i>			<i>Erophilla verna</i>
38	<i>Sorbus aucuparia</i>			<i>Euphorbia cyparissias</i>
39	<i>Sorbus torminalis</i>			<i>Fragaria viridis</i>
40	<i>Tilia cordata</i>			<i>Fumaria officinalis</i>
41	<i>Tilia platyphyllos</i>			<i>Gagea villosa</i>
42	<i>Ulmus glabra</i>			<i>Galeobdolon luteum</i>
43	<i>Ulmus minor</i>			<i>Galium aparine</i>
44				<i>Galium odoratum</i>
45				<i>Galium sylvaticum</i>
46				<i>Geranium pratense</i>
47				<i>Geranium pyrenaicum</i>
48				<i>Geranium robertianum</i>
49				<i>Geum urbanum</i>
50				<i>Glechoma hederacea</i>
51				<i>Hepatica nobilis</i>
52				<i>Hesperis matronalis</i>

	Listnáče stromy	Listnáče keře (keříčky)	Jehličnany	Byliny
53				Hieracium murorum
54				Holosteum umbellatum
55				Chaerophyllum temulum
56				Chelidonium majus
57				Knautia arvensis
58				Lamium album
59				Lamium purpureum
60				Lapsana communis
61				Lathyrus niger
62				Lathyrus pratensis
63				Lathyrus sylvestris
64				Lathyrus vernus
65				Leucanthemum ircutianum
66				Lilium martagon
67				Luzula campestris
68				Luzula luzuloides
69				Mercurialis perennis
70				Milium effusum
71				Moehringia trinervia
72				Myosotis sylvatica
73				Plantago media
74				Poa nemoralis
75				Poa pratensis
76				Polygonatum multiflorum
77				Potentilla recta
78				Potentilla argentea
79				Potentilla reptans
80				Potentilla verna
81				Prenanthes purpurea
82				Primula veris
83				Pulmonaria obscura
84				Pyrethrum corymbosum
85				Ranunculus acris
86				Ranunculus auricomus agg.
87				Ranunculus bulbosus
88				Ranunculus repens
89				Rumex acetosa
90				Rumex crispus
91				Rumex obtusifolius
92				Sanicula europaea
93				Scrophularia nodosa
94				Silene nutans
95				Stellaria media
96				Symphytum officinale
97				Taraxacum sect. Taraxacum
98				Telekia speciosa
99				Thlaspi caerulescens
100				Trifolium pratense
101				Trifolium repens
102				Tussilago farfara
103				Urtica dioica
104				Veronica arvensis
105				Veronica hederifolia agg.
106				Veronica chamaedrys
107				Vicia hirsuta
108				Vicia sepium
109				Vinca minor
110				Vinca minor
111				Viola arvensis
112				Viola cf. canina
113				Viola odorata
114				Viola reichenbachiana



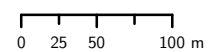
## Legenda

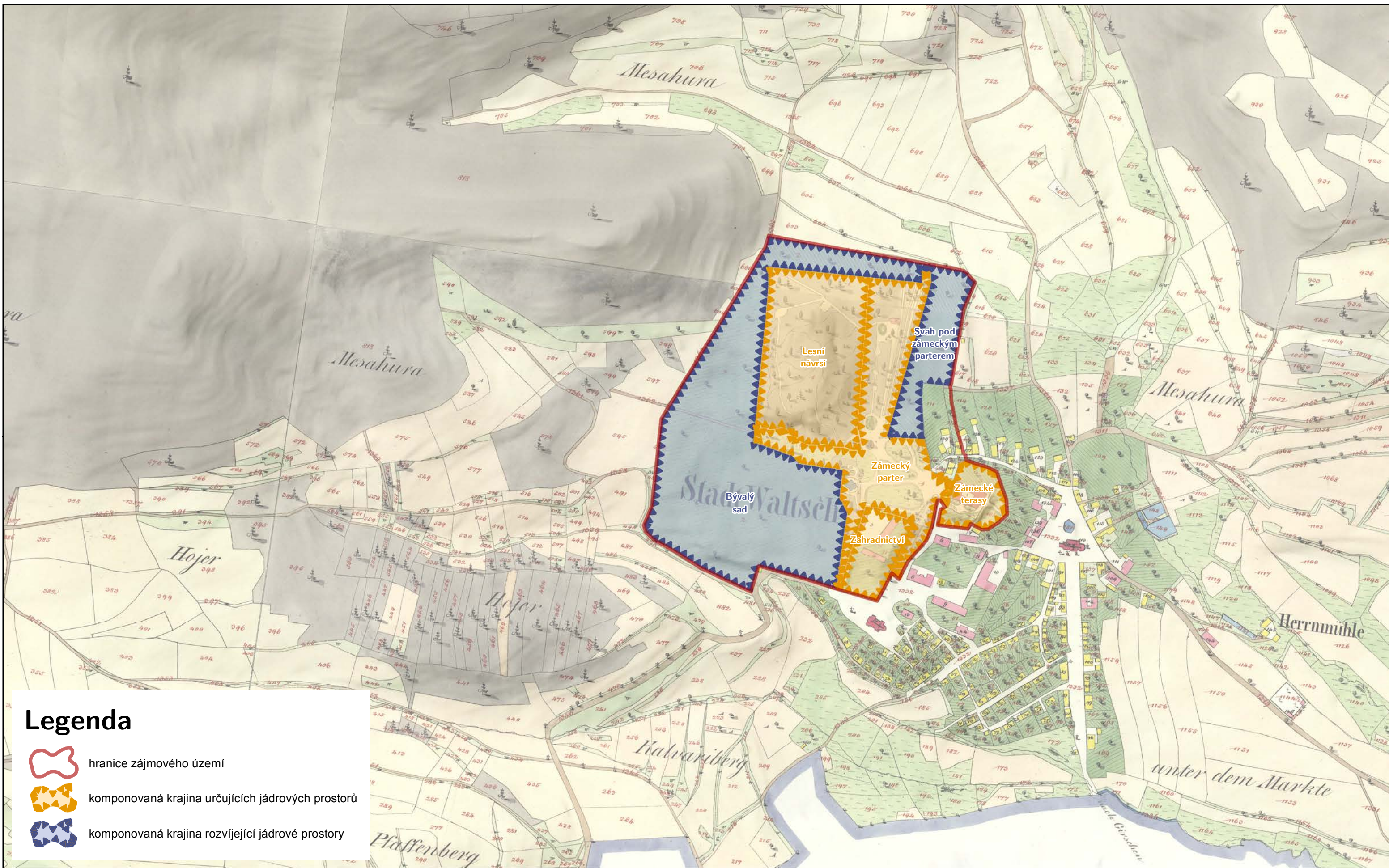
-  hranice zájmového území
-  komponovaná krajina určujících jádrových prostorů
-  komponovaná krajina rozvíjející jádrové prostory
-  kompoziční osa hlavní
-  kompoziční osa vedlejší
-  alej stávající
-  vyhlídka funkční
-  stavba stávající
-  stavba zaniklá


 Výzkumný ústav Silva Taroucy pro krajinu a okrasné zahradnictví, v.v.i.  
 Květnové náměstí 391, 252 43 Průhonice  
 kontaktní e-mail: santruckova@vukoz.cz  
 2014  
 Markéta Šantrůčková, Lucia Bendíková, Roman Businský, Eva Sojková,  
 Věra Vávrová, Jiří Velebil, Martin Weber  
 Mapový podklad: Státní mapa 1:5 000 © Český úřad zeměměřický a katastrální  
 Výstup byl zpracován v rámci řešení projektu výzkumu a vývoje Ministerstva kultury ČR  
 Program Národní a kulturní identity (NAKI) DF12P01OVV016: Zhodnocení a udržitelné  
 využití potenciálu památek zahradního umění.




Mapa zásad pro uchování památkových hodnot krajinné úpravy Valeč

1:5 000





## Legenda

-  hranice zájmového území
-  komponovaná krajina určujících jádrových prostorů
-  komponovaná krajina rozvíjející jádrové prostory



Výzkumný ústav Silva Taroucy pro krajinu a okrasné zahradnictví, v.v.i.  
 Květnové náměstí 391, 252 43 Průhonice  
 kontaktní e-mail: santruckova@vukoz.cz  
 2014

Markéta Šantrůčková, Lucia Bendíková, Roman Businský, Eva Sojková,  
 Věra Vávrová, Jiří Velebil, Martin Weber

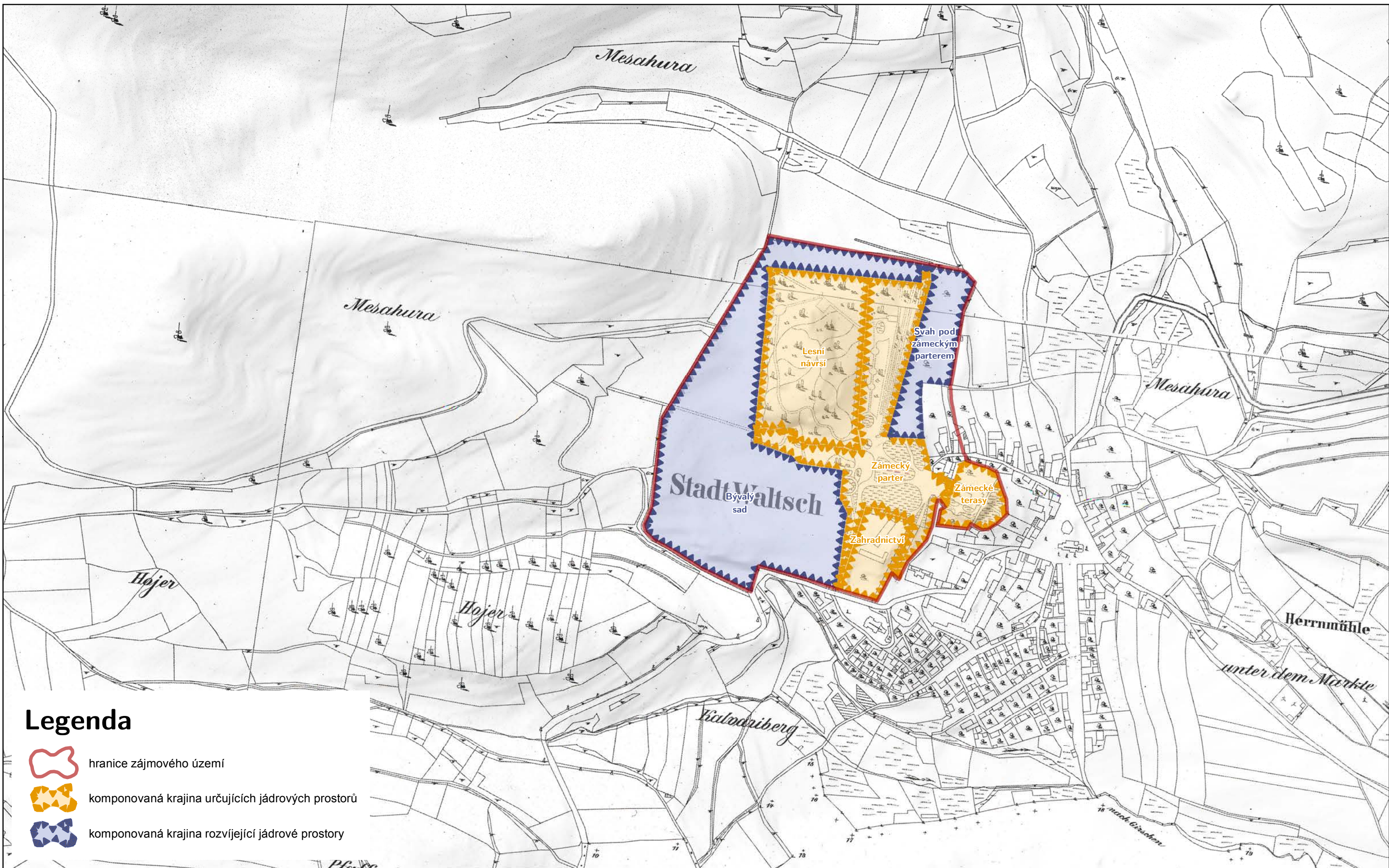
Mapový podklad: Císařské otisky stabilního katastru, Archiválie Ústředního archivu  
 zeměměřictví a katastru  
 Výstup byl zpracován v rámci řešení projektu výzkumu a vývoje Ministerstva kultury ČR  
 Program Národní a kulturní identity (NAKI) DF12P010VV016: Zhodnocení a udržitelné využití  
 potenciálu památek zahradního umění.

Mapa zásad pro uchování památkových hodnot krajinné úpravy Valeč - komponovaná krajina k roku 1841




1:5 000



0 25 50 100 m



## Legenda

-  hranice zájmového území
-  komponovaná krajina určujících jádrových prostorů
-  komponovaná krajina rozvíjející jádrové prostory

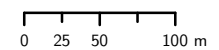


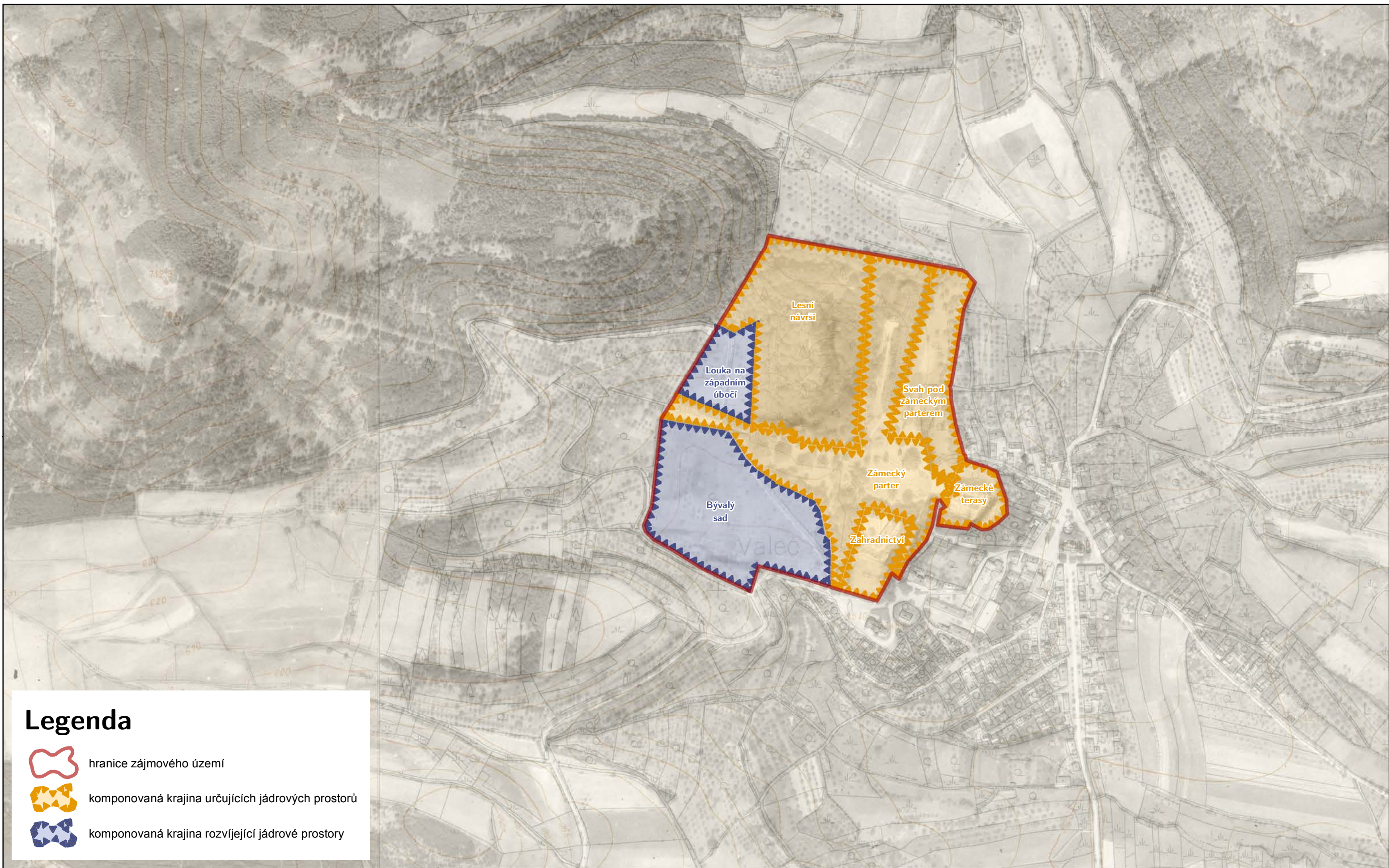
Výzkumný ústav Silva Taroucy pro krajinu a okrasné zahradnictví, v.v.i.  
 Květnové náměstí 391, 252 43 Průhonice  
 kontaktní e-mail: santruckova@vukoz.cz  
 2014  
 Markéta Šantrůčková, Lucia Bendíková, Roman Businský, Eva Sojková,  
 Věra Vávrová, Jiří Velebil, Martin Weber

Mapový podklad: ÚAZK/B2/a/13/C 8313 (otisk katastrální mapy stabilního katastru 1:2880 k.ú. Zahrádky z roku 1894)  
 Výstup byl zpracován v rámci řešení projektu výzkumu a vývoje Ministerstva kultury ČR  
 Program Národní a kulturní identity (NAKI) DF12P01OVV016: Zhodnocení a udržitelné  
 využití potenciálu památek zahradního umění.


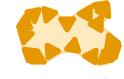

Mapa zásad pro uchování památkových hodnot krajinné úpravy Valeč - komponovaná krajina k roku 1894

1:5 000





## Legenda

-  hranice zájmového území
-  komponovaná krajina určujících jádrových prostorů
-  komponovaná krajina rozvíjející jádrové prostory



Výzkumný ústav Silva Taroucy pro krajinu a okrasné zahradnictví, v.v.i.  
 Květnové náměstí 391, 252 43 Průhonice  
 kontaktní e-mail: santruckova@vukoz.cz  
 2014  
 Markéta Šantrůčková, Lucia Bendíková, Roman Businský, Eva Sojková,  
 Věra Vávrová, Jiří Velebil, Martin Weber

Mapové podklady: Historická ortofotomapa 1952 © CENIA 2010 a © GEODIS BRNO, spol. s r.o. Podkladové  
 letecké snímky poskytl VGHMÚř Dobruška, © MO ČR 2009, © Český úřad zeměměřický a katastrální  
 1. Vydání SMO 5 © Český úřad zeměměřický a katastrální  
 Výstup byl zpracován v rámci řešení projektu výzkumu a vývoje Ministerstva kultury ČR Program Národní a  
 kulturní identity (NAKI) DF12P01OVV016: Zhodnocení a udržitelné využití potenciálu památek zahradního umění.

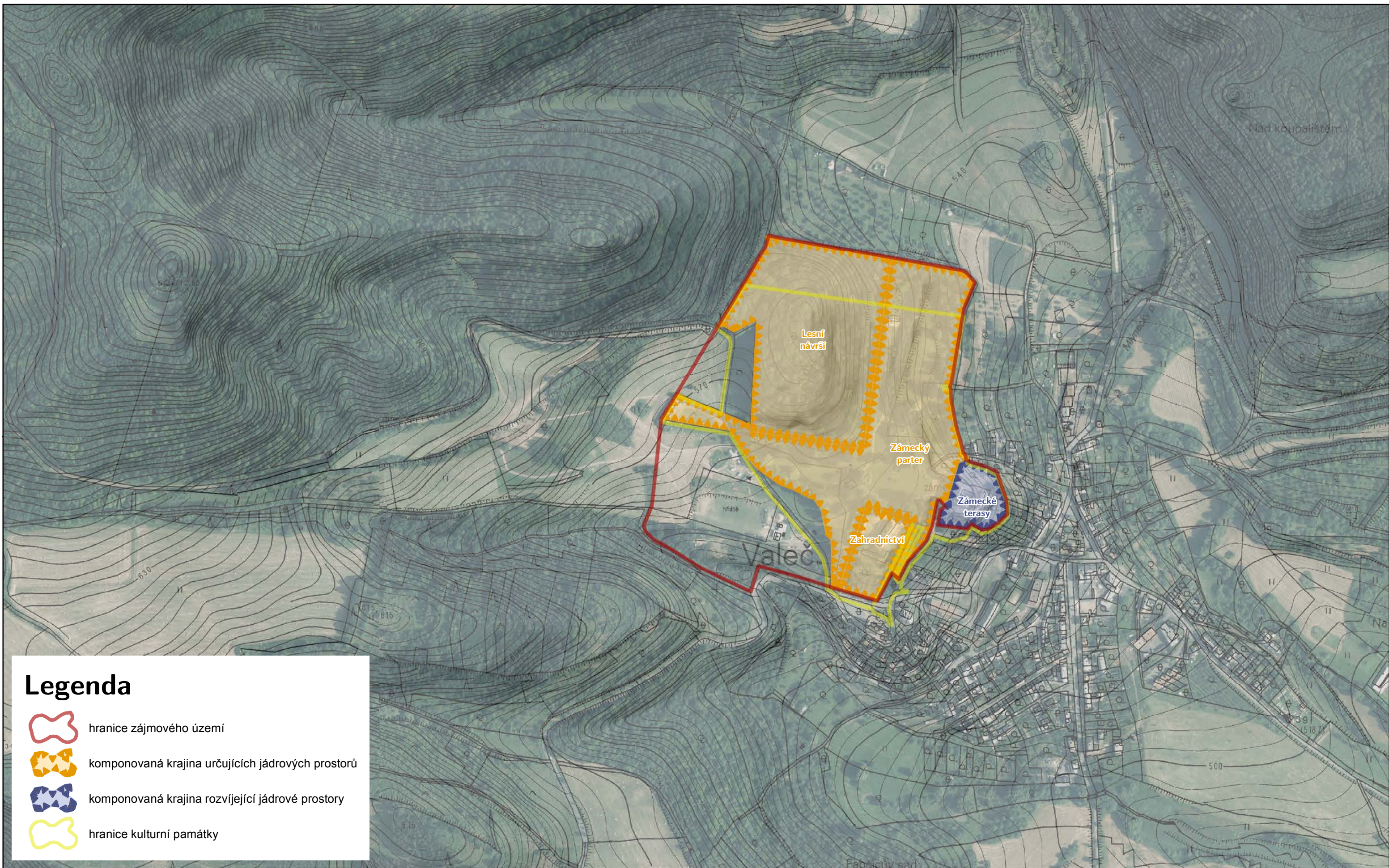
Mapa zásad pro uchování památkových hodnot krajinné úpravy Valeč - komponovaná krajina k roku 1952

1:5 000







0 25 50 100 m





## Legenda

-  hranice zájmového území
-  komponovaná krajina určujících jádrových prostorů
-  komponovaná krajina rozvíjející jádrové prostory
-  hranice kulturní památky



Výzkumný ústav Silva Taroucy pro krajinu a okrasné zahradnictví, v.v.i.  
 Květnové náměstí 391, 252 43 Průhonice  
 kontaktní e-mail: santruckova@vukoz.cz  
 2014

Markéta Šantrůčková, Lucia Bendíková, Roman Businský, Eva Sojková,  
 Věra Vávrová, Jiří Velebil, Martin Weber

Mapové podklady: Ortofoto České republiky © Český úřad zeměměřický a katastrální  
 Státní mapa 1:5 000 © Český úřad zeměměřický a katastrální  
 Výstup byl zpracován v rámci řešení projektu výzkumu a vývoje Ministerstva kultury ČR Program  
 Národní a kulturní identity (NAKI) DF12P01OVV016: Zhodnocení a udržitelné využití potenciálů  
 památek zahradního umění.

Mapa zásad pro uchování památkových hodnot krajinné úpravy Valeč - komponovaná krajina k roku 2012

1:5 000



0 25 50 100 m