

Mapa zásad pro uchování památkových hodnot krajinné úpravy v Zahrádkách u České Lípy

*Markéta Šantrůčková, Roman Businský, Lucia Bendiková,
Eva Sojková, Jiří Velebil, Věra Vávrová, Martin Weber*

Výzkumný ústav Silva Taroucy pro krajinu a okrasné zahradnictví, v.v.i.
Květnové náměstí 391, 252 43 Průhonice
santruckova@vukoz.cz

Výstup byl zpracován v rámci řešení projektu výzkumu a vývoje Ministerstva
kultury ČR Program Národní a kulturní identity (NAKI) DF12P01OVV016:
Zhodnocení a udržitelné využití potenciálu památek zahradního umění.

Průhonice 2014



Úvod

Cílem předkládané specializované mapy s odborným obsahem, která se skládá ze souhrnné mapy a jednotlivých map vývojových etap krajinné úpravy kolem zámku Zahrádky, je sloužit jako odborný podklad pro kvalifikované rozhodování orgánů státní správy (zejména památkové péče) a samosprávy, vlastníků, správců a uživatelů jednotlivých částí této památky zahradního umění. Mapa vymezuje a kategorizuje dílčí krajinářské prostory s ohledem na jejich významnost, náročnost využívání a údržby. U jednotlivých krajinářských prostorů je vymezen rozsah a určující období pro rehabilitaci památkových hodnot. Dále jsou na ní zakresleny významné linie a body, které určují parkovou kompozici, jedná se především o aleje, pohledové vazby, existující stavby, zaniklé stavby a vyhlídkové body. Mapa podává přehledný a ucelený pohled na utváření krajinné úpravy a její nároky na údržbu. Velmi důležitou součástí mapy je vyjádření širších vazeb krajinné úpravy v Zahrádkách, které byly velmi významné a spoluurčovaly působení parku i jeho provozně-funkční vztahy. Tyto vazby by měly být chráněny stejně jako samotná památka zahradního umění, neboť jejich narušením dochází k degradaci památkové hodnoty. Analýza širších vazeb formou specializované mapy může být vhodným podkladem pro zadavatele, pořizovatele a projektanty územně plánovací dokumentace.

Metody

Metodický postup

Formulování zásad pro uchování památkových hodnot konkrétních modelových objektů jednotlivých památek zahradního umění, jejichž jedním z vyjádření jsou předkládané mapy zásad pro uchování památkových hodnot krajinné úpravy v Zahrádkách u České Lípy, vychází z níže uvedeného metodického postupu. Metodický postup byl prezentován v rámci schválené Periodické průběžné zprávy 2012 a ověřován v roce 2013 při tvorbě specializovaných map zásad pro uchování památkových hodnot pro objekty Chudenice u Klatov a Petrohrad u Jesenice. Tento metodický postup byl dále ověřován a zpřesňován při řešení konkrétních otázek v modelovém objektu Zahrádky u České Lípy.

1) Shromáždění podkladů:

územně plánovací dokumentace – ÚAP, územní plán sídla, VÚC
legislativa z hlediska památkové péče a ochrany přírody
strategické plánování – občanská sdružení, mikroregiony apod.
rešerše literatury, ikonografie, archivních pramenů, historických map a leteckých snímků
přírodní podmínky

2) Analýza a terénní průzkum:

- a) posouzení současného stavu ve vazbě na terénní průzkum:
 - jednání s majitelem (správcem)
 - přístup veřejné správy, památkové péče
 - mapové a tabulkové výstupy, fotodokumentace
 - zachovalost kompozice
 - vazby terénu, stavebních prvků, cestních tahů, otevřených ploch, struktury porostů, solitér, průhledů, dochovalost kompozičních os
 - vazby na okolní krajinu a sídla
- b) postavení památky v územním plánu (regulativy, funkční využití území)
- c) postavení objektu ve struktuře krajiny (součást zastavěného území sídla, přímá vazba na zastavěné území sídla, samostatný objekt ve struktuře krajiny)
- d) využití a majetkoprávní vztahy
- e) historický vývoj urbanizovaného území, okolní krajiny – širší vztahy
- f) historický vývoj objektu
- g) vývoj kompozice a koncepčního řešení (včetně vazby na okolí – pohledy, průhledy, výhledy), kompoziční význam stavebních a přírodních prvků (stavební objekty, terén, voda, louky, solitérní dřeviny, skupiny a porosty atd.)

- h) kvalita porostů (stav dřevinných a bylinných vegetačních prvků)
- i) celková SWOT analýza (interní)

3) Návrh:

Zásady (principy) pro uchování památkových hodnot, zajištění prostorového rámce (architektonicko – krajinářské koncepce) a udržitelného funkčního využití památek zahradního umění. Cíle:

a) památkový záměr (architektonicko – krajinářská koncepce):

- stanovení funkční náplně, limity a regulativy provozu a prostorových vztahů
- zásady kompozice (ve vazbě na okolní krajinu, jako součásti urbanistické koncepce) a uchování kulturně historických hodnot
- uchování (zformování) optimální struktury porostů a dendrologicky hodnotné skladby dřevin

b) nástroje (regulativy ÚP, výkon památkové péče a dalších oblastí veřejné správy, rekreační funkce při zachování přírodních a kulturních hodnot, zvýšení povědomí veřejnosti o významu kulturního dědictví, posílení kulturní identity)

Pro aplikaci metodického postupu na příkladu krajinné úpravy v Zahrádkách u České Lípy byly nejprve stanoveny obecné zásady (Památkový záměr) v následující struktuře:

Předmět ochrany: Uchování památkových a kulturně historických hodnot krajinné úpravy nacházející se v okolí zámku Zahrádky, jež je příkladem přírodně krajinářského parku vybudovaného v první polovině 19. století v návaznosti na starší barokní zahradu a širší krajinné úpravy.

Cíl ochrany: Uchování kulturně historických hodnot krajinné úpravy v Zahrádkách u České Lípy. Uchování všech činitelů a složek, které se podílejí na formování kompozice a biologické hodnotě díla, zejména ochrana komponované krajiny ve vymezených celcích včetně všech jejích složek (plošných, liniových a bodových) a ochrana kompozičního rozčlenění a vazeb. Koncepční řešení vazby krajinné úpravy na její okolí pomocí vymezených pohledových vazeb, vyhlídkových bodů a vyjížďkových okruhů. Ochrana stavebních a přírodních prvků utvářejících identitu objektu (stavby, mikrorelief a terénní úpravy, vodní prvky, dřeviny, prostorové schéma, luční a podrostová společenstva). Uchování vegetační podstaty objektu, jež je dána zejména dřevinným a bylinným patrem. Uvedení všech činitelů a složek do optimálního stavu.

Způsob naplnění cíle ochrany: Předložené zásady by měly být vodítkem pro rozhodování orgánů státní správy a samosprávy, tvorbu územně plánovací dokumentace, rozhodování vlastníků a správců objektu a tvorbu projektů obnovy celé památky zahradního umění nebo jejích částí. Mapa upozorňuje na nezbytnost vnímat památku zahradního umění jako jeden celek a to jak v jejím územním

rozsahu, tak v jednotlivých složkách. Byť by byly plány obnovy tvořeny jen pro část parku, což může být důsledkem roztržitého vlastnictví, tyto plány by měly pracovat s památkou jako s celkem. Zároveň se ale dotyčná památka skládá z několika jasně vymezených krajinářských prostorů – kompozičních celků, které si nárokují různou intenzitu údržby, případně vyžadují jiný přístup při obnově, neboť jejich výchozí stav i navrhovaný cílový stav je rozdílný.

Celý areál krajinné úpravy v Zahrádkách u České Lípy má kulturně historickou funkci (je památkou zahradního umění). Kulturní památkou ve smyslu památkového zákona je prohlášena vymezená část areálu (viz Mapa zásad pro uchování památkových hodnot krajinné úpravy v Zahrádkách u České Lípy – komponovaná krajina k roku 2012). S ohledem na zjištěné skutečnosti lze doporučit upřesnění průběhu hranice kulturní památky. V celém areálu by měly být především chráněny, eventuálně obnoveny hlavní principy krajinářské kompozice vyjádřené hlavními pohledovými vazbami, které jsou v mapě zakresleny. Stávající pohledové vazby by měly být ochráněny, případně domodelovány, zaniklé vazby by bylo vhodné obnovit. Rovněž by měla být udržena rovnováha otevřených prostorů a porostů daná původním kompozičním záměrem. Dřeviny, skupiny, solitéry a aleje by měly být průběžně usměrňovány v intencích kompozičního rozvrhu.

Vymezení území

Modelové území krajinné úpravy kolem zámku v Zahrádkách bylo vymezeno individuálně na základě historických podkladů (starých map a písemných zpráv o proběhlých úpravách) a terénního průzkumu. Kromě samotného jádra komponovaného areálu, kde proběhly nejintenzivnější úpravy, byly vymezeny širší krajinné vazby. Ty jsou definovány zejména pohledovými vazbami a vyjíždkovými okruhy. Takto vymezené území krajinné úpravy do značné míry kopíruje hranice kulturní památky „zámek Zahrádka u České Lípy“ (č. 27899/5-3402), které ale přijímá kriticky. Za účelem ochrany památkových hodnot širšího územního rámce byla v roce 1996 vyhlášena krajinná památková zóna Zahrádecko o rozloze 2650,07 ha.

Krajinářský park v Zahrádkách vznikl na půdorysu starší barokní zahrady v 19. století a po celé 19. století byl upravován. Zahrádky byly mezi modelové objekty vybrány jakožto typický krajinářský park založený v 19. století, ovšem v návaznosti na starší, barokní fázi. Park byl v zázemí reprezentativní venkovské residence a byl určený pro každodenní užívání majiteli i hosty. V parku v Zahrádkách byly zpočátku vysazovány druhy domácích i exotických dřevin. Celkem bylo zjištěno 128 taxonů dřevin, z toho 27 jehličnatých (13 stromů, 14 keřů) a 101 listnatých (44 stromů, 57 keřů). Kromě toho byl zaevidován výskyt 138 druhů bylin (viz příloha).

Komentář k legendě mapy

Hranice zájmového území byla vymezena individuálně na základě starých map, písemných pramenů a ověření terénním průzkumem. Byla při tom zohledněna stávající hranice nemovité kulturní památky zámek Zahrádky (č. 27899/5-3402). Hranice zahrnují jádrové prostory krajinářských úprav v Zahrádkách u České Lípy.

Komponovaná krajina určujících jádrových prostorů (s nejvyššími nároky na využívání a údržbu). Jedná se o dílčí krajinné prostory, které byly vymezeny v jednotlivých historických periodách a podle rozlohy v době svého vrcholného rozvoje převzaty do souhrnné mapy. Jsou to areály, kde proběhly nákladné nebo vícečetné parkové úpravy, často spojené s významnými terénními úpravami a někdy doprovázené i výstavbou budov.

Komponovaná krajina rozvíjející jádrové prostory (se středními nároky na využívání a údržbu). Jedná se o dílčí krajinné prostory, které byly rovněž vymezeny v jednotlivých historických periodách a podle rozlohy v době svého vrcholného stavu převzaty do souhrnné mapy. Tyto areály si pro svou úpravu vyžádaly méně náročné parkové úpravy a jejich následná údržba byla méně finančně nákladná.

Pohledová vazba stávající je taková, která stále funguje, místa pohledů a rozhledů jsou otevřená, na pohledy se vážící dominanty existují.

Pohledová vazba zaniklá je taková, která se v současnosti nemůže z různých důvodů uplatnit. Nejčastějšími příčinami zániku jsou zarůstání otevřených prostorů a pohledů, zánik vyhlídkového místa nebo zánik pohledové dominanty, k níž vazba směřovala.

Alej stávající je historicky doložitelná alej, která se dochovala do současnosti bez ohledu na její stávající stav.

Alej zaniklá je alej, která je doložená alespoň na jedné z historických map, ale v současnosti již neexistuje.

Vyjížd'kový okruh je významná cesta, většinou kočárová, ale i vycházková, mimo hranice komponovaných areálů. Bezprostředně souvisí s komponovanými areály, které propojovaly s okolní kultivovanou krajinou. Okruhy tvořily přechod z komponovaných areálů do volné krajiny.

Lodní projížd'ková trasa je vodní cesta mimo hranice komponovaných areálů, která byla využívána pro projížd'ky na lodičkách. Bezprostředně souvisí s komponovanými areály. Tvořila přechod z komponovaných areálů do volné krajiny.

Vyhledka funkční je taková vyhlídka, kde je zachováno vyhlídkové místo a stále skýtá otevřený pohled do krajiny.

Vyhledka zaniklá je taková vyhlídka, kde buď zaniklo vyhlídkové místo, nebo je výhled zarostlý vegetací, případně obojí.

Stavba stávající je stavba, drobný parkový objekt a samostatně stojící dílo, které je dochováno ve více méně funkčním stavu.

Stavba zaniklá je stavba, drobný parkový objekt a samostatně stojící dílo, které zcela zaniklo nebo z něj zbylo jen torzo.

Vymezení dílčích krajinářských prostorů

Řešené území lze z hlediska funkčního a prostorového uspořádání, které se odráží i v kompozici, charakteru a kvalitativním stavu dřevinných porostů rozdělit na několik celků, v nichž lze diferencovat úroveň dokumentace stavu (od základní úrovně, která např. v rámci dendrologického zhodnocení obsahuje zachycení druhového složení, věkové struktury do nejpodrobnější úrovně s ověřením stavu na základě dřívějších inventarizačních podkladů, posouzení a vyhodnocení dendrologického potenciálu, zachycení významných solitér, skupin a porostů). Dílčí krajinářské prostory byly vymezovány na základě historických podkladů a terénního průzkumu.

V zájmovém území byly s ohledem na významnost krajinářských úprav vymezeny dvě kategorie krajinářských prostorů:

- a) komponovaná krajina určujících jádrových prostorů (s nejvyššími nároky na využívání a údržbu);
- b) komponovaná krajina rozvíjející jádrové prostory (se středními nároky na využívání a údržbu);

U komponované krajiny určujících jádrových prostorů a komponované krajiny rozvíjející jádrové krajině prostory byly studovány vývojové etapy kompozičního utváření s cílem postihnout rozsah a vývoj komponovaných úprav (viz mapy vývojových etap). V dalším kroku byl do mapy zásad pro uchování památkových hodnot u jednotlivých krajinářských prostorů vymezen rozsah a určující období pro rehabilitaci památkových hodnot, a to na základě konfrontace současného stavu a etapy jejich vrcholného rozvoje – což byla pro Zahrádky druhá polovina 19. století (viz souhrnná mapa).

Komponovaná krajina určujících jádrových prostorů (s nejvyššími nároky na využití a údržbu):

- Zámecký park

Komponovaná krajina rozvíjející jádrové prostory (se středními nároky na využití a údržbu):

- Stará obora a údolí Robečského potoka
- Předzámčí

Park v Zahrádkách je úzce provázán s okolní krajinou, parkově bylo upraveno širší zázemí v údolí Robečského potoka (Peklo) a v navazujících bočních údolích (Pavlinino, Helenino a další), lesnatá výšina severně od zámku, okolí Novozámeckého rybníka, trojzubec alejí a bažantnice s gloriem, vzdáleněji i obora Vřísek. Důležité byly daleké pohledové vazby, vyjížďkové a lodní cesty a aleje, které pojmovaly samotný park s okolní krajinou.

Popis dosažených původních výsledků

Představení historického vývoje

Původně renesanční objekt zámku byl vybudován rodem Vartenberků. V roce 1623 bylo panství Zahrádky se zámkem novým majitelem Albrechtem z Valdštejna připojeno k Frýdlantskému vévodství. U zámku čtvercového půdorysu se čtyřmi nárožními věžemi byla již tehdy užitková kuchyňská zahrada a ovocný sad s včelími úly. V blízkém okolí zámku byly vysazovány lípy a zřejmě již tehdy vznikla lipová alej vedoucí od zámeckého vjezdu do krajiny. Dodnes se tradují názvy jako Valdštejnova lipová alej a Valdštejnovy lípy, které rostly v zámeckém parku nedaleko skleníku ještě kolem roku 1900. Po krátkém období, kdy panství patřilo Albrechtovi z Valdštejna, se Zahrádky dostaly na základě sňatkové politiky do majetku rodu Kouniců. Po třicetileté válce se i přes finanční potíže panství rozvíjelo. Snad již za Jana Viléma Kounice (zemřel 1721) byl nově založen zámecký park a byly zakládány aleje, v krajině se objevily i první sochy. Dlouhá lipová alej propojovala zámek s bažantnicí a loveckým letohrádkem v oboře. Další úpravy zámku i zahrady probíhaly v průběhu 18. století, zvláště za Michala Karla Josefa Kounice (zemřel 1820) byl v 70. letech 18. století zámek stavebně upravován do barokní podoby, včetně jeho přilehlého okolí. Stavební práce byly vedeny stavitelem Antonínem Schmidtem z Prahy. Současníci již v 80. letech 18. století mohli obdivovat krásnou ovocnou a okrasnou zahradu a dále nový gloriét vymalovaný malířem Hagerem. U zámku byla nově založena zahrada. Do parteru byla umístěna fontána, zahrada byla obohacena okrasnými i užitkovými drobnými stavbami a sochami. Ve vzdálenější části zámecké zahrady bylo jezírko, za úřední budovou u vjezdu do zámku byly pravidelně vysazeny dřeviny.

Významné stavební úpravy zámku v empírovém pojetí byly provedeny po roce 1820, kdy se panství ujal Vincenc Karel Kounic (správa panství 1820 – 1829). Sám majitel se velmi zajímal a připomínkami podílel nejen na úpravách zámku (přistavovalo se nové patro), ale měl také osobní dohled na průběh prací v nové zámecké zahradě pojedené v krajinářském stylu. Zahradních i stavebních úprav se účastnil i malíř Antonín Pucherna, který byl u Kouniců zaměstnán jako vychovatel a učitel synů. Stavební plány a rozpočty zpracovával inženýr Němeček. Nově byl postaven objekt pro pěstování ananasů a nový velký skleník. Úpravy zámecké zahrady a širšího okolí pokračovaly i za dalšího dědice fideikomisního panství Michala Karla Kounice (správa panství 1829 – 1852) v polovině 19. století. Stavební úpravy nyní vedl hlavní stavební inženýr Kouniců ing. Josef Goldbach. Značnou proměnou prošla parková část zahrady,

ale i okrasná zahrada v blízkosti zámku. Počet objektů, zvláště užitkových, byl zredukován, zejména na severní straně zámeckého parku. Nově byly postaveny gloriety a vyhlídkový altánek. Právě tak jako za Vincence také za Michala Karla Kounice byl zámek místem častých společenských setkání. Další majitel Albrecht Vincenc Kounic, který byl mimo jiné prezidentem Společnosti vlasteneckých přátel umění, věnoval parku a zahradě mimořádnou pozornost i nemalé částky. Zámecký park byl tehdy uzavřen zdí a jeho podstatnou část tvořily rozsáhlé travnaté plochy a lesní pozemky. Před budovou byly 2 fontány zásobené vodou z výtlačného zařízení pod zámkem na Robečském potoce. Byla zde malá užitková zahrada a také zahrádka sloužících. Ve skleníku se pěstovaly exotické rostliny. Zámek po smrti Albrechta Vincence v roce 1897 začal ztrácet roli letního rodového sídla a prostory byly pronajímány. V roce 1920 se uvádělo, že bez velkých adaptací je zámek i úřední dům nezpůsobilý k bydlení. Následovaly stavební úpravy objektu. Posledními majiteli byli Liechtensteinové, kterým byl v roce 1945 zámek vyvlastněn.

Po druhé světové válce využívaly zámek s přilehlým parkem různé instituce zaměřené na výchovu a vzdělávání dětí a dospělých. V roce 1974 byl zámek předán do užívání Univerzitě Karlově, která spravuje objekt dodnes.

Plán rekonstrukce zámeckého parku

Od začátku 90. let 20. století se začalo s přípravami na rekonstrukci zámeckého parku. Byl proveden dendrologický průzkum a hodnocení zdravotního stavu vybraných dřevin. Plánovaný termín rekonstrukce zeleně a komunikačního systému zámeckého parku byl stanoven na léta 1991 – 1993. V parku měly být obnoveny nebo nově zřízeny: sezení v dolní zahradě, fontána u pavilonku, vyhlídková terasa přes údolí Robečského potoka navazující na terasu zámku, sezení pod převislým bukem, bazének u skupiny dubů, fontánka u objektu správce, relaxační prostor u oranžerie, relaxační prostor na kopečku. Na vlastní park měly navázat krajinářskými úpravami i přilehlé lesní porosty (dříve obory) s habro - jírovcovou alejí až k Robečskému potoku a obnovení schodišť a přístupů z parku přes pískovcový ostroh do údolí Peklo. Vzhledem k tomu, že park byl nově oplocován, navrhovalo se do zámeckého parku i umístění plastik z 18. – 19. století, případně z 20. – 21. století. V prostoru u objektu oranžerie měla být zřízena 2 hřiště (vnitřní a vnější). Stávající drobné objekty se měly rekonstruovat. K přední fontáně bazénku se doporučovala nová plastika. V 90. letech 20. století byla v parku provedena částečná rekonstrukce zeleně a byl opraven vyhlídkový tzv. Paví pavilon.

V letech 1988 až 1993 došlo k rekonstrukci místností zámku na hotelové pokoje. V lednu 2003 vypukl v zámku v Zahrádkách velký požár a došlo k těžkému poškození objektu.

Současná koncepce územního rozvoje obce

Obec Zahrádky má zpracován koncept územního plánu (Mencl 2010), který byl veřejně projednán v roce 2011. Památkovými hodnotami řešeného území se zabývá v rámci koncepce rozvoje území obce - ochrany kulturních hodnot a upozorňuje, že řešené území je součástí KPZ Zahrádecko.

Navrhovanou změnou v ÚP je přeložka silnice I/15, která protíná jižní okraj Valdštejnovy aleje, čímž ji částečně naruší. Alej leží mimo vlastní zájmové území, ale v rámci širších vztahů je důležitým kompozičním prvkem a propojením s okolní krajinou. Alej je spolu se zámeckým parkem evropsky významnou lokalitou Zahrádky, zařazenou do soustavy NATURA 2000. Plánovaná trasa by výrazně narušila územní a kompoziční vztahy chráněné v rámci KPZ.

Velmi nepříznivou změnou je návrh plochy bydlení v části zámeckého parku přiléhající k bývalému úřednímu domu. Tato navrhovaná změna zčásti využije bývalou nebezpečnou manipulační plochu, z části zabere stávající porost. Jedná se však z prostorového hlediska a studia vývoje historické kompozice o plochu velice významnou, jejíž zastavění by znemožnilo rehabilitaci této části parkového prostoru. Tuto hrozbu potvrzuje i zpracovaný posudek SEIA ke konceptu územního plánu (Bauer, Bauer 2009): „Výstavba v této části naruší stávající charakter okraje zámeckého parku a historické uspořádání zástavby v okolí zámku. Podrobně nebylo předmětem posuzování. V případě zájmu o nové funkční využití této lokality by bylo vhodné doložit souhlasné stanovisko orgánu státní památkové péče.“

V rámci funkčního využití ploch je většina určujících prostorů komponované krajiny (zámecký park) vedena jako plochy veřejných prostranství. Rozvíjející prostory (stará obora a údolí Robečského potoka) jsou vedeny jako plochy lesní. Na severní hranici prochází územím lokální biokoridor.

Charakteristika jednotlivých krajinářských prostorů

Zámecký park

Nachází se na plošině mezi obcí Zahrádky a pískovcovým skalním ostrohem nad údolím Robečského potoka. Plocha leží okolo zámku a je protažena v severozápadním směru s celkovou délkou 470 m. Plochu lze rozdělit na dvě části: severovýchodní udržovaný přírodně krajinářský park ve správě Univerzity Karlovy a volně přístupné porosty v jihozápadní polovině; tyto části jsou odděleny masivním novodobým kovovým plotem. Parkově upravená plocha je z jižní a západní strany vymezena historickým oplocením (kamenná zeď). Na historické oplocení navazuje novodobé oplocení vymežující areál ve správě Univerzity Karlovy (kovový plot s kamennou podezdívkou a příkopem). Toto

novodobé oplocení rozdělilo původně jednotný areál parku do dvou částí a oddělilo jej i od navazující parkově upravené krajiny v prostoru staré obory a údolí Robečského potoka (Albrechtovo údolí). Udržovaná část ve správě Univerzity Karlovy je tvořena hustšími porosty dřevin, občasnými skupinami a solitérami a několika většími trávníkovými plochami. Před čtvercovou zámeckou budovou je pravidelně řešený oválný parter z tvarovaných listnatých a několika zakrslých kultivarů jehličnatých dřevin. Hustší stromové porosty mající lesní charakter se nacházejí na vyvýšenině severozápadně vedle zámku a podél severního okraje. Kosterní stromy v objektu jsou druhově různorodé. Nejčastějšími jsou zastoupeny dub letní (*Quercus robur*), obě domácí lípy (*Tilia platyphyllos* a *T. cordata*), javor mléč (*Acer platanoides*) a jasan ztepilý (*Fraxinus excelsior*). Kompozici dotváří reprezentativní jedinci dalších solitérních stromů jako borovice černá (*Pinus nigra*), smrk pichlavý (*Picea pungens*), habr obecný (*Carpinus betulus*), buk lesní (*Fagus sylvatica*), jírovec maďal (*Aesculus hippocastanum*), javor babyka (*Acer campestre*) a jilm vaz (*Ulmus laevis*). Kromě převládajících starých stromů se v parku nacházejí i vysazené stromy z posledních desetiletí, např. ořešák černý (*Juglans nigra*), dřezovec trojtrnný (*Gleditsia triacanthos*) a kaštanovník setý (*Castanea sativa*). Jako dendrologickou zajímavost uvádíme americkou lípu různolistou (*Tilia heterophylla*), která se zdá být starším výmladkem (50 let) z již neexistujícího matečného stromu. Keřové patro je místy bohaté a většinou údržbově zanedbané a promíchané s nálety stromových dřevin. Louky jsou udržované pravidelným kosením.

Dřevinné porosty v jihozápadní polovině mají následující hlavní skladbu dřevin: buk lesní (*Fagus sylvatica*), včetně červenolistého kultivaru (*F. s. Atropunicea Group*), dub letní (*Quercus robur*), javor mléč (*Acer platanoides*), topol bílý (*Populus alba*), smrk ztepilý (*Picea abies*), modřín opadavý (*Larix decidua*) a douglaska tisolistá (*Pseudotsuga menziesii*). Na ploše se nalézá torzo tvarované habrové stěny (*Carpinus betulus*). Travní porost je nahrazen bylinným podrostem lužního charakteru, zčásti ruderalizovaným.

Převážná část zámeckého parku v části spravované Univerzitou Karlovou si dodnes uchovává stopy dobového kompozičního uspořádání. Vedle vlastního přírodně krajinářského parku, situovaného východně od zámku, lze identifikovat i formálněji uspořádaný nástupní prostor k zámecké budově s kruhovým bazénem a fontánou. Pouze základní stopy historické kompozice jsou zachovány ve východní části zámeckého parku. Prostor bývalé květinové zahrady a okolí vyhlídkového pavilonu – Pavího domku ztratil původní vzhled a uspořádání (zachoval se pouze kruhový bazén a torzo dřevinných porostů). Prostor bývalé růžové zahrady se zachovaným památkem na komtesu Eleonoru Andrassy nahradilo sportovní hřiště. Pouze díky ochrannému pásmu elektrického vedení

a trafostanici v bezprostřední blízkosti zámku je udržován otevřený průhled ze severní zámecké terasy směrem k Šestidomí. Násilné rozdělení parku na dvě části dané využíváním zámku jako účelového zařízení Univerzity Karlovy a oplocení přilehlého areálu narušilo pozůstatky koncepčních úprav. Pravidelný parter před zámkem je reminiscencí původních úprav. Doposud jsou patrné zplnělé zbytky porostů na kopečku západně od budovy zámku. Přírodně krajinářské úpravy jsou udržovány extenzivně v rámci omezených možností. Celý prostor, včetně dochovaných staveb (oranžerie, zahradní dům) by potřeboval celkovou rekonstrukci.

Torzálně je zachována dobová kompozice ve volně přístupné části na jihozápadě. Odráží časově i kompozičně mnohvrstevnatou úpravu s počátky v době renesance a baroka a pokračující v kombinaci formálního a přírodně krajinářského pojetí. Vedle torza tvarované habrové stěny, jsou pomístně zachovány části původní cestní sítě (převážně v okrajových partiích). Zachován je empírový památník a starší ve skále vytesané prostory s letopočtem 1702, snad sloužící jako poustevna. Ačkoliv se zde zachovalo několik stromových jedinců značného stáří je jejich kompoziční působení setřeno zápojem a prorůstáním věkově mladších náletových stromů. Jihozápadní polovina je zčásti využívána jako městský park – dětské hřiště, ke kterému vede habrový špalír, zčásti jde o manipulační plochu. Dírami ve zdi a živelně proslapanými cestami je tato část areálu propojena s okolní obytnou zástavbou a je rekreačně využívána (procházký, venčení psů, dětské hry).

Funkce kulturně historická a rekreační.

Doporučení:

- Uchování kontrastů otevřených prostorů a porostních skupin.
- Odstraňování náletových dřevin, zejména ze zanedbaných keřových porostů.
- Realizace nových výsadeb, které uchovají a podpoří dobovou kompozici.
- Doplnění keřového patra s rozrůzněním vysokých keřů do skupin dále od cest a nízkých druhů a kultivarů k cestní síti.
- Z hlediska bezpečnosti je nezbytné odstranění provozně nebezpečných a přestárých dřevin, případně vhodná arboristická opatření.
- Zvýšená arboristická péče o solitéry prokazatelně autentické (časově, druhově, umístěním).
- Sjednocení a propojení obou částí, vytvoření cestní sítě vycházející z původní koncepce parku v souladu udržitelným rekreačním využíváním (přiznání vstupu do parku ze strany obytné zástavby obce). Regenerace využívání stavebních prvků a programu zámeckého parku (viz navrhované rekonstrukce).

- Postupná rehabilitace zanedbaných částí areálu, vč. vymístění novodobých objektů (oplocení, sportovní a dětské hřiště).
- Postupná rehabilitace zaniklých částí areálu (prostor za úředním domem, květinová zahrada, růžová zahrada a další).
- Obnova historické cestní sítě a zahradně-architektonických objektů, nalezení způsobu jejich adekvátního využívání.

Stará obora a údolí Robečského potoka

Severní okraj objektu nad údolím Robečského potoka je tvořen pískovcovými skalními výchozy s převážně severovýchodní expozicí, které jsou rozčleněny erozními zářezy a celkově vytvářejí členitý charakter. Porost dřevin je z větší části přirozený a spontánní. Z hlavních stromových dřevin se zde vyskytuje: borovice lesní (*Pinus sylvestris*), bříza bílá (*Betula pendula*), dub zimní (*Quercus petraea*), javor mléč (*Acer platanoides*), jeřáb ptačí (*Sorbus aucuparia*), smrk ztepilý (*Picea abies*) a olše lepkavá (*Alnus glutinosa*). Z keřů se zde vyskytují následující hlavní druhy: krušina olšová (*Frangula alnus*), bez černý (*Sambucus nigra*), b. červený (*Sambucus racemosa*), střemcha obecná (*Prunus padus*), brslen evropský (*Euonymus europaeus*), vřes obecný (*Calluna vulgaris*), borůvka obecná (*Vaccinium myrtillus*), meruzalka srstka (*Ribes uva-crispa*) a m. alpská (*Ribes alpinum*). Podél plotu na severní hraně ostrohu byla zjištěna řada zřejmě kdysi vysazených a do okolí se spontánně šířících keřovitých dřevin jako: muchovník klasnatý (*Amelanchier spicata*), tavolník ožankolistý (*Spiraea chamaedryfolia* subsp. *ulmifolia*), štědřenec odvislý (*Laburnum anagyroides*), šeřík obecný (*Syringa vulgaris*), mahonie cesmínolistá (*Mahonia aquifolium*) a zimolez kozí list (*Lonicera caprifolium*). Z nepůvodních stromovitých druhů se začíná šířit borovice vejmutovka (*Pinus strobus*). V kontrastu se skalními stěnami vyniká plochá údolní niva Robečského potoka se zdivočelou lužní vegetací, která spolu s rameny potoka a mokřady vytváří neprůchodný terén. Z nepůvodních dřevin jsme zde zaznamenali relativně vzácný severoamerický tavolník bílý (*Spiraea alba*). Podél úpatí stěn roste řada stromů s nápadnou výškou danou chráněným stanovištěm a dostatečnou vlhkostí, z nichž vynikají zejména smrky ztepilé (*Picea abies*), olše lepkavé (*Alnus glutinosa*) nebo jasany ztepilé (*Fraxinus excelsior*). Celá popisovaná plocha se nachází za oplocením zámeckého parku, leží mimo současnou cestní síť a je relativně obtížně přístupná.

V rámci romantizujících úprav, probíhajících v průběhu 19. století byla i tato část cíleně krajinářsky přetvářena. Základem kompozičního uspořádání byl kontrast otevřených lučních partií v nivě Robečského potoka a zapojených porostů na přiléhajících svazích s kompozičním i programovým využitím bi-

zarních skalních útvarů. Luční plochy v nivě potoka byly doplňovány stromovými solitérami a keřovými skupinami. Skalní defilé byly vedle vlastního estetického působení uměle dotvářeny za účelem obohacení programové náplně (skalní místnosti, klenby, vyhlídky, průchody a schodiště ve skalách). K největšímu rozvoji krajinářských úprav v této části patrně přispěl Albrecht Vincenc Kounic, spravující panství v 2. polovině 19. století. Po něm bývá i tato část území nazývána jako Albrechtovo údolí. Podobně jako údolí pod zámekem bylo upravováno i údolí Pekla mezi Karbou a Pekelskými rybníky, zde byla, vedle možnosti projížděk a procházek, provozována i plavba na lodních bárkách.

Funkce kulturně historická, přírodovědná.

Doporučení:

- Vzhledem k obtížné přístupnosti okrajů ostrohu by měla být zachována přirozená skladba porostů a odstraněna většina nepůvodních šířících se dřevin.
- V případě zpřístupnění by měla následovat obnova prvků programové náplně, rozvolnění stávajících dřevinných porostů ve vymezených částech území, dílčí úprava vodního režimu a redukce porostů zakrývajících pohledy na vybrané části skalních defilé.
- Zachování a obnovení původních vazeb, průhledů a pěších tras zásadních pro uchování památkových hodnot území (KPZ Zahrádecko) v souladu s ochranou přírody (EVL Zahrádka, Národní přírodní památka Peklo).

Předzámčí

Trojúhelníkový vstupní prostor jihozápadně před zámekem vně oplocení areálu. Plocha před budovou bývalého úředního domu a dvěma branami do zámeckého areálu je v současnosti rozdělena asfaltovými cestami na tři segmenty. Vyskytují se zde jedinci starých stromů v celkově rozvolněném porostu; zcela chybí mladší stromové a keřové patro, plocha je zatravněná a pravidelně sečená. Spektrum stávajících stromů je druhově různorodé, hlavní kosterní stromy jsou: dub letní (*Quercus robur*), topol bílý (*Populus alba*), javor mléč (*Acer platanoides*) a borovice vejmutovka (*Pinus strobus*).

Uměle vytvořený prostor, vzniklý vyjmutím původní součásti zámeckého parteru. Mělo by jít o důstojný nástupní prostor do zámeckého areálu, zdůrazňující návaznost Valdštejnovy aleje.

Funkce kulturně historická, rekreační, komunikační.

Doporučení:

- Z hlediska bezpečnosti je nezbytné odstranění provozně nebezpečných a přestárých dřevin, případně vhodná arboristická opatření.
- Zdůraznění charakteru nástupního prostoru – komunikace na hlavní vstupy do objektů – přehledný prostor s několika solitérami, případně liniovými výsadbami obnovujícími propojení zámku a Valdštejnské aleje.
- Úprava stávající cestní sítě z hlediska provozních potřeb a materiálového provedení.

Charakteristika liniových objektů

Valdštejnova lipová alej

Tradiční historická alej, stromy, jež v ní v současnosti rostou, byly vysazeny asi v 1. polovině 18. století. Alej směřuje k loveckému zámečku Vítkovec (dříve označovanému jako Vřísek, Žižkův zámek a pod.) v nedaleké oboře.

Charakteristika stávajících a zaniklých stavebních objektů

Byl pořízen soupis drobných parkových staveb, ať stávajících, tak zaniklých, včetně jejich lokalizace.

Existující objekty:

Empírový skleník (oranžerie). Postaven roku 1821, ve 2. polovině 19. století přestavěn. Pro svoji architektonickou hodnotu zařazen do evidence památkových objektů. Objekt je dvoupodlažní, nepodsklepený. Boční křídla jsou zastřešena sedlovými střechami, střední část směrem k severu střechou pultovou. Střední část směrem k jihu je řešena jako skleník s nosnou ocelovou konstrukcí. Zdivo je smíšené z cihel a kamene. Dřevěné krovy a stropy jsou zřícené. Ze stropních konstrukcí se zachovaly pouze dva stropy tvořené cihelnou klenbou. V roce 1989 byla navrhována rekonstrukce skleníku. Účelem rekonstrukce měla být záchrana památkově chráněného objektu a jeho využití jako tělocvična pro stolní tenis a džezgymnastiku a posilovna.

Fontána před zámkem. Původně barokní, v 19. století nově upravena.

Obelisk. Empírový památník s vytesaným jménem Christine. Pískovcový památník odkazuje na Marii Christinu (1751 – 1820), nebo její dceru (1784 – 1825).

Paví altán (pavilon). Jednoduchá zděná přízemní stavba osmibokého půdorysu o šířce asi 6,5 m, zastřešena stanovou střechou s plechovou krytinou. Altán je postaven na místě staršího objektu těsně nad příkrým skalním srázem o výškovém rozdílu asi 20 m. Právě na této straně je stavba založena na kamenné podezdívce se šikmými opěráky výšky asi 5 m. Ve zděné konstrukci altánu jsou okenní otvory s kruhovými záklenky (některé zaslepeny cihelnou zaddívkou).

Autenticita objektu byla seřena poslední opravou v 90. letech 20. století.

Socha sv. Jana Nepomuckého a sv. Barbory. Opravené barokní sochy sv. Jana Nepomuckého a sv. Barbory z mostku ve Valdštejnské aleji přes Bobří potok byly se souhlasem NPÚ po roce 2000, kdy byla obci vrácena část historického pozemkového a lesního majetku, umístěny do areálu zámeckého parku.

Zaniklé stavby:

Ananasovna. Kamenný objekt vybudovaný v roce 1822 se šestihrannou sala terrenou a dvěma křídly na pěstování ananasů

Gloriet. Empirová stavba na návrší stála symetricky západně od zámku.

Závěr

Specializovaná mapa zásad pro uchování památkových hodnot krajinné úpravy v Zahrádkách u České Lípy může být poskytovatelem využita na několika úrovních. Mapa podává ucelený přehled o památkových hodnotách jádrové části krajinné úpravy v Zahrádkách, proto může sloužit jako odborný podklad pro rozhodování poskytovatele, respektive jeho příspěvkových organizací (Národní památkový ústav). Mapa může být využita jako podklad pro plány rekonstrukce či rehabilitace parkového areálu nebo jeho částí. Neméně důležitá je možnost využít mapu jako podklad pro stanoviska památkové péče k zásahům v komponované krajinné úpravě Zahrádek a k záměrům zadavatele a pořizovatele při tvorbě územně plánovací dokumentace.

Literatura a prameny

Mapové podklady

- Nový zámek - zámek, dvůr, obora: Katastrální mapa dominikálních pozemků a objektů, autor Josef Walter, kolor. kresba, graf. sáhové měřítko (1:2592), 1801 – 1840, SOA Litoměřice, pobočka Děčín, VS Česká Lípa – Nový zámek, inv. č. 108
- Císařské povinné otisky stabilního katastru 1:2 880 – Čechy. Archiválie Ústředního archivu zeměměřictví a katastru
- Ústřední archiv zeměměřičství a katastru ÚAZK/B2/a/13/C 9080 (otisk katastrální mapy stabilního katastru 1:2880 k.ú. Zahrádky z roku 1894)
- Historická ortofotomapa 1953 © CENIA 2010 a © GEODIS BRNO, spol. s r.o. Podkladové letecké snímky poskytl VGHMÚř Dobruška, © MO ČR 2009, © Český úřad zeměměřický a katastrální
- Státní mapa odvozená 1:5000, 50. léta 20. století, 1. Vydání SMO 5 © Český úřad zeměměřický a katastrální
- Ortofoto České republiky © Český úřad zeměměřický a katastrální
- Státní mapa 1:5 000, rastrová data katastrální složky © Český úřad zeměměřický a katastrální
- Státní mapa 1:5 000, rastrová data výškopisné složky © Český úřad zeměměřický a katastrální

Literatura

- ANDĚL, R. a kol. (1984): Hrady, zámky a tvrze v Čechách, na Moravě a ve Slezsku III. Severní Čechy, Svoboda, Praha.
- BAUER, P., BAUER, P. (2009): Dokumentace SEA - hodnocení dopadů na evropsky významné lokality a ptačí oblasti, EKOBANU Praha, Beroun.
- BLAŽÍČKOVÁ – HOROVÁ, N. (2001): Česká krajinomalba a veduta v období klasicismu a preromantismu 1780-1840. In: Dějiny českého výtvarného umění 1780/1890, Academia, Praha.
- DANIEL, B. (2006): Zahrádky u České Lípy v dobách minulých, Obec Zahrádky, Zahrádky.
- HANTSCHÉL, F. (1911): Heimatkunde des politischen Bezirkes B. Leipa, vlastním nákladem, Česká Lípa.
- HEROUTOVÁ, M., NOVOSADOVÁ, O. (1985): Zámek v Zahrádkách (okres Česká Lípa). Stavebně – historický průzkum, Státní ústav pro rekonstrukci památkových měst a objektů v Praze, Praha.
- HIEKE, K. (1984): České zámecké parky a jejich dřeviny, SZN, Praha.
- JUST, J. (1879): Die politische Bezirk Böhm. Leipa. Ein Beitrag zur Heimatkunde für Schule und Haus, Česká Lípa.

- KÁBRTOVÁ, ZAHRADNÍK, P. (1989): Zahrádky – Karba. Stavebně - historický průzkum. Návrh památkové zóny, Státní ústav pro rekonstrukci památkových měst a objektů, Praha.
- KNESCHKE, E. H. (1950): Neues allgemeines deutsches Adels-Lexikon (in Vereine mit mehreren Historikern), Band 5, Leipzig.
- KOŠTÁL, M., CHMELÍK, O., SMÍŠKOVÁ, H., VANĚK, M. (2007): Velkostatek Česká Lípa a Nový zámek. Provizorní archivní inventář, SOA Litoměřice, Děčín.
- KOŠTÁLOVÁ, H. (1959): Rodinný archiv Kounicové – Česká Lípa, Provizorní archivní inventář, SOA Litoměřice, Děčín.
- KRÁLOVÁ, V. (2012): Zahrádky alias Nový Zámek, Informační materiál pro příležitost 6. pracovního jednání pracovníků v zahradách a parcích a pro garanty na historickou zeleň, NPÚ, Liberec.
- MAŠEK, P. (2008): Šlechtické rody v Čechách, na Moravě a ve Slezsku od Bílé Hory do současnosti, I/A-M, Argo, Praha.
- MENCL, V. (2010): Územní plán Zahrádky. Koncept, Městský úřad Česká Lípa, Brno.
- PACÁKOVÁ – HOŠŤÁLKOVÁ, B. (1999): Zahrady a parky v Čechách na Moravě a ve Slezsku, Libri, Praha.
- PALACKÝ, F. (1848): Popis Království českého čili podrobné poznamenání všech dosavadních krajůw, panství, statkůw, měst, městeček a vesnic... dle popisu roku MDCCCXLVIII wykonaného w jazyku českém i německém, nakl. Kalve, Praha.
- PAUDLER, A. (1874): Ein deutsches Buch aus Böhm. Leipa, Česká Lípa.
- PEŠTA, J. (2011): Encyklopedie českých vesnic. Díl V. Liberecký kraj. Severní Čechy, Libri, Praha.
- SCHALLER, J. (1787): Topographie des Königreichs Böhmen. 5. díl. Litoměřický kraj, Schönfeldschen Handlung, Praha – Wien.
- SOMMER, J. G. (1833): Königreich Böhmen statistisch - topografisch dargestellt, Litoměřický kraj, Buchhandlung von Friedrich Ehrlich, Praha
- SMÍŠKOVÁ, H., BALADOVÁ H. (1967): Velkostatek Česká Lípa a Nový zámek. Provizorní archivní inventář, SOA Litoměřice, Děčín.
- VLČEK, P. (2001): Ilustrovaná encyklopedie českých zámků, Libri, Praha.
- VLČEK, P. a kol. (2004): Encyklopedie architektů, stavitelů, zedníků a kameníků v Čechách, Academia, Praha.
- ZAORALOVÁ, M. (1998): Rodinný archiv Kouniců 1, 2 Archivní inventář, Moravský zemský archiv, Brno.
- ZUMAN, F. (1935): V Zahrádkách, Bezděz, roč. 6, s. 115.

Seznam obrázků

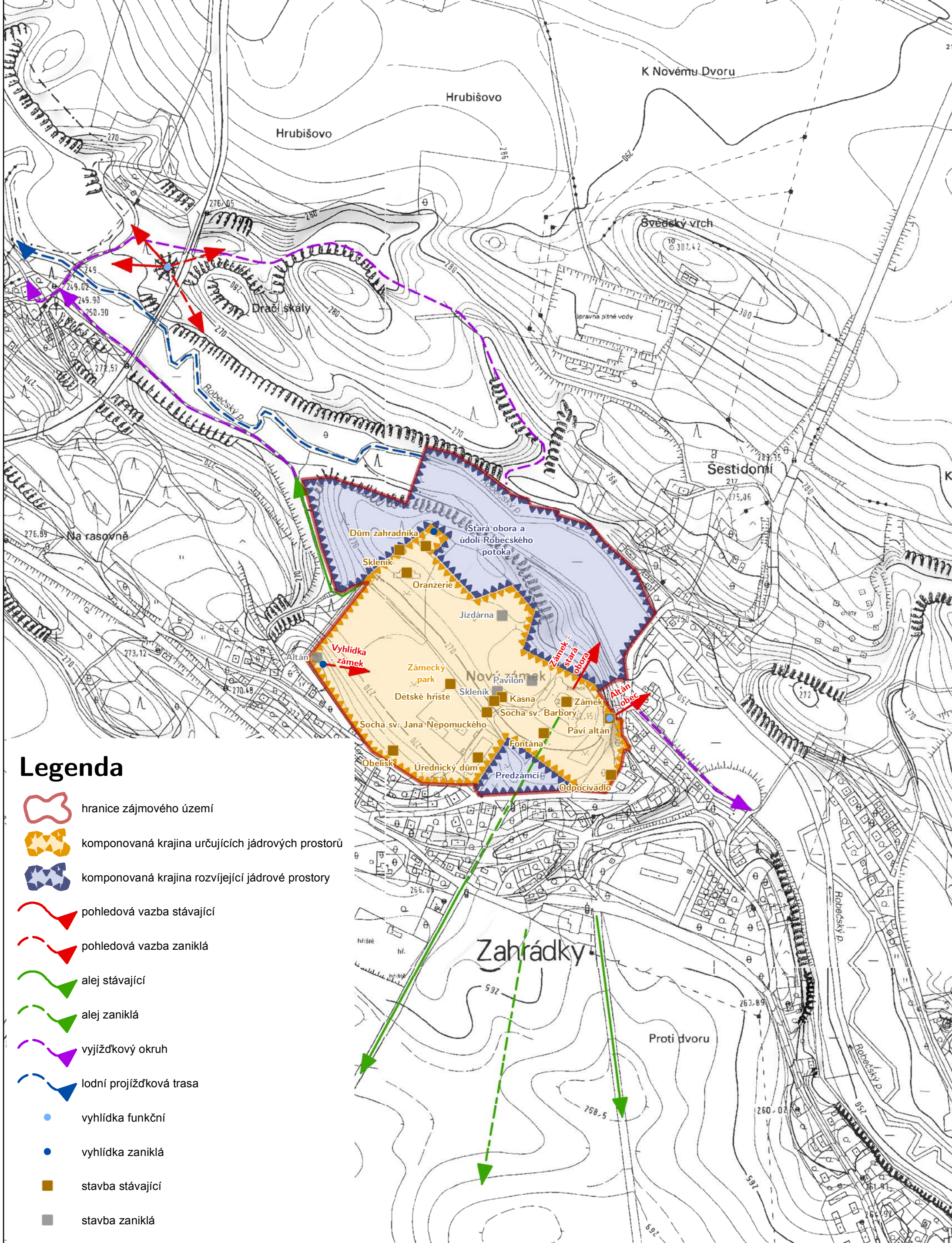
- Obr. 01: Obelisk z první poloviny 19. století v zámeckém parku
- Obr. 02: Pohled na hlavní průčelí zámku v Zahrádkách
- Obr. 03: Alej podél cesty od zámeckého parku do údolí Robečského potoka
- Obr. 04: Valdštejnova lipová alej, pohled od zámku
- Obr. 05: Zámecký park, oranžerie, původní ohradní zeď a novodobé oplocení rozdělující park
- Obr. 06: Socha sv. Jana Nepomuckého, původně umístěná na mostku přes Bobří potok
- Obr. 07: Paví domek nedaleko zámku
- Obr. 08: Památník komtesy Eleonory Andrassy
- Obr. 09: Studánka na místě zaniklé ananasovny

Příloha:

Tabulkový soupis druhů dřevin a vybraných okrasných bylin v hranicích krajinné úpravy v Zahrádkách u České Lípy


Listnáče stromy	Listnáče keře (keříčky)	Jehličnany	Byliny
1 Acer campestre	Amelanchier spicata	Abies alba	Aegopodium podagraria
2 Acer platanoides	Berberis thunbergii 'Atropurpurea'	Abies concolor	Achillea millefolium
3 Acer platanoides 'Dissectum'	Berberis vulgaris	Abies homolepis	Ajuga reptans
4 Acer platanoides 'Schwedleri'	Calluna vulgaris	Chamaecyparis lawsoniana	Alchemilla vulgaris agg.
5 Acer pseudoplatanus	Clematis vitalba	Chamaecyparis lawsoniana (pestrolisté a habitální kultivary)	Alliania petiolata
6 Acer pseudoplatanus 'Leopoldi'	Cornus alba	Chamaecyparis pisifera 'Pumosa'	Alopecurus pratensis
7 Acer pseudoplatanus 'Nizetii'	Cornus sanguinea	Juniperus x media 'Hetzii'	Anemone nemorosa
8 Aesculus x carnea	Cornus sericea 'Flaviramea'	Juniperus x media 'Pfitzeriaaa Aurea'	Anthoxanthum odoratum
9 Aesculus hippocastanum	Corylus avellana	Juniperus x media 'Pfitzeriaaa'	Anthriscus sylvestris
10 Alnus glutinosa	Cotoneaster cf. multiflorus	Juniperus communis 'Hibernica'	Arabidopsis thaliana
11 Betula pendula	Crataegus laevigata	Juniperus sibirica	Arenaria serpyllifolia
12 Carpinus betulus	Crataegus monogyna	Larix x eurolepis	Arrhenatherum elatius
13 Carpinus betulus 'Fastigiata'	Crataegus sp.	Larix decidua	Artemisia vulgaris
14 Castanea sativa	Euonymus europaeus	Picea abies	Arum maculatum
15 Catalpa ovata	Forsythia x intermedia	Picea glauca 'Conica'	Avenella flexuosa
16 Corylus colurna	Fraxinus alnus	Picea pungens	Balota nigra
17 Fagus sylvatica	Hedera helix	Picea pungens 'Glaucia'	Bellis perennis
18 Fagus sylvatica 'Fastigiata'	Chaenomeles x superba	Pinus nigra	Bromus hordeaceus
19 Fagus sylvatica 'Pendula'	Ilex aquifolium	Pinus strobus	Bryonia alba
20 Fraxinus excelsior	Laburnum anagyroides	Pinus sylvestris	Calamagrostis epigejos
21 Fraxinus excelsior 'Pendula'	Ligustrum vulgare	Pseudotsuga menziesii	Campanula patula
22 Fraxinus excelsior cf. 'Jaspidea'	Ligustrum vulgare 'Atrovirens'	Taxus baccata	Capsella bursa-pastoris
23 Ginkgo biloba	Lonicera cf. caprifolium	Taxus baccata 'Erecta'	Cardamine amara
24 Gleditsia triacanthos f. inermis	Lonicera tatarica	Thuja occidentalis	Cardamine pratensis
25 Juglans nigra	Lonicera xylosteum	Thuja occidentalis 'Malonyana'	Carex sp. div.
26 Juglans regia	Magnolia 'Susan'	Thuja occidentalis 'Smaragd'	Cerastium holosteoides subsp. vulgare
27 Liriodendron tulipifera	Magnolia stellata	Tsuga canadensis	Cirsium oleraceum
28 Populus alba	Mahonia aquifolium		Cirsium vulgare
29 Populus tremula	Marthenocissus quinquefolia		Coryza canadensis
30 Prunus avium	Philadelphus corcorarius		Crepis biennis
31 Quercus palustris	Prunus cerasifera		Dactylis cf. polygama
32 Quercus petraea	Prunus mahaleb		Dactylis glomerata
33 Quercus robur	Prunus padus		Deschampsia caespitosa
34 Quercus robur 'Cupressoides'	Rhododendron sutch. Hymenanthes (kultivary)		Digitalis purpurea
35 Quercus robur 'Fastigiata'	Rhus typhina		Dryopteris dilatata
36 Quercus rubra	Ribes alpinum		Dryopteris filix-mas
37 Robinia pseudoacacia	Ribes uva-crispa		Epilobium montanum
45 Salix caprea	Rosa canina agg.		Erigeron annuus
38 Sorbus aucuparia	Rubus fruticosus		Euphorbia cyparissias
39 Sorbus torminalis	Rubus idaeus		Festuca gigantea
40 Tilia cordata	Rubus koehleri		Ficaria verna
41 Tilia heterophylla	Rubus pedemontanus		Filipendula ulmaria
42 Tilia platyphyllos	Rubus schleicheri		Fragaria vesca
43 Ulmus glabra	Sambucus nigra		Fragaria viridis
44 Ulmus laevis	Sambucus racemosa		Galeopsis sp.
46	Spiraea x vanhouttei		Gallinsoga parviflora
47	Spiraea chamaedrifolia		Gallium aparine
48	Spiraea japonica		Gallium mollugo agg.
49	Symphoricarpos x chenautili		Geranium pusillum
50	Syringa x chinensis		Geranium pyrenaicum
51	Syringa vulgaris		Geranium robertianum
52	Vaccinium myrtillus		Geum urbanum
53	Vaccinium vitis-idaea		Glechoma hederacea
54	Viburnum opulus		Heracleum sphondylium
55	Viburnum rhytidophyllum		Hesperis matronalis
56	Vinca minor		Holcus lanatus
57	Viscum album		Hosta plantagynae (panskovaný kultivar)
58			Hypericum perforatum
59			Hypochoeris radicata
60			Chaerophyllum aromaticum
61			Chaerophyllum hirsutum
62			Chaerophyllum temulum
63			Chelidonium majus
64			Chenopodium album agg.
65			Chenopodium hybridum
66			Impatiens glandulifera
67			Impatiens parviflora
68			Iris pseudacorus

	Listnáče stromy	Listnáče keře (keříčky)	Jehličnany	Byliny
69				<i>Knautia arvensis</i>
70				<i>Lamium album</i>
71				<i>Lamium purpureum</i>
72				<i>Lapsana communis</i>
73				<i>Lathraea squamaria</i>
74				<i>Lathyrus pratensis</i>
75				<i>Leontodon autumnale</i>
76				<i>Leucanthemum cf. ircutianum</i>
77				<i>Luzula campestris</i>
78				<i>Lycopus europaeus</i>
79				<i>Lychnis flos-cuculi</i>
80				<i>Lysimachia nummularia</i>
81				<i>Maianthemum bifolium</i>
82				<i>Matricaria discoidea</i>
83				<i>Melempyrum pratense</i>
84				<i>Mercurialis perennis</i>
85				<i>Moehringia trinervia</i>
86				<i>Myceus muralis</i>
87				<i>Myosotis arvensis</i>
88				<i>Myosotis sylvatica</i>
89				<i>Oxalis acetosella</i>
90				<i>Paris quadrifolia</i>
91				<i>Phyteuma cf. nigrum</i>
92				<i>Pilosella aurantiaca</i>
93				<i>Pilosella officinarum</i>
94				<i>Pimpinella saxifraga</i>
95				<i>Plantago lanceolata</i>
96				<i>Plantago major</i>
97				<i>Poa annua</i>
98				<i>Poa bulbosa</i>
99				<i>Poa compressa</i>
100				<i>Poa nemoralis</i>
101				<i>Poa pratensis</i> agg.
102				<i>Polygonatum multiflorum</i>
103				<i>Polygonum aviculare</i>
104				<i>Polypodium vulgare</i>
105				<i>Portulaca oleracea</i>
106				<i>Potentilla verna</i>
107				<i>Prunella vulgaris</i>
108				<i>Pteridium aquilinum</i>
109				<i>Ranunculus acris</i> subsp. <i>friesianus</i>
110				<i>Ranunculus auricomus</i> agg.
111				<i>Ranunculus repens</i>
112				<i>Rumex acetosa</i>
113				<i>Rumex acetosella</i>
114				<i>Rumex obtusifolius</i>
115				<i>Scrophularia nodosa</i>
116				<i>Sedum maximum</i>
117				<i>Sedum spurium</i>
118				<i>Senecio vulgaris</i>
119				<i>Silene latifolia</i> subsp. <i>alta</i>
120				<i>Sonchus oleraceus</i>
121				<i>Spergularia rubra</i>
122				<i>Stellaria holostea</i>
123				<i>Stellaria media</i>
124				<i>Stellaria nemorum</i>
125				<i>Symphytum tuberosum</i>
126				<i>Taraxacum</i> sect. <i>Taraxacum</i>
127				<i>Telexia speciosa</i>
128				<i>Torilis japonica</i>
129				<i>Trifolium pratense</i>
130				<i>Trifolium repens</i>
131				<i>Urtica dioica</i>
132				<i>Verbascum thepsus</i>
133				<i>Veronica arvensis</i>
134				<i>Veronica chamaedrys</i>
135				<i>Veronica serpyllifolia</i>
136				<i>Veronica sublobata</i>
137				<i>Vicia sepium</i>
138				<i>Viola reichenbachiana</i>



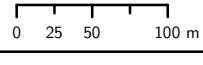
Legenda

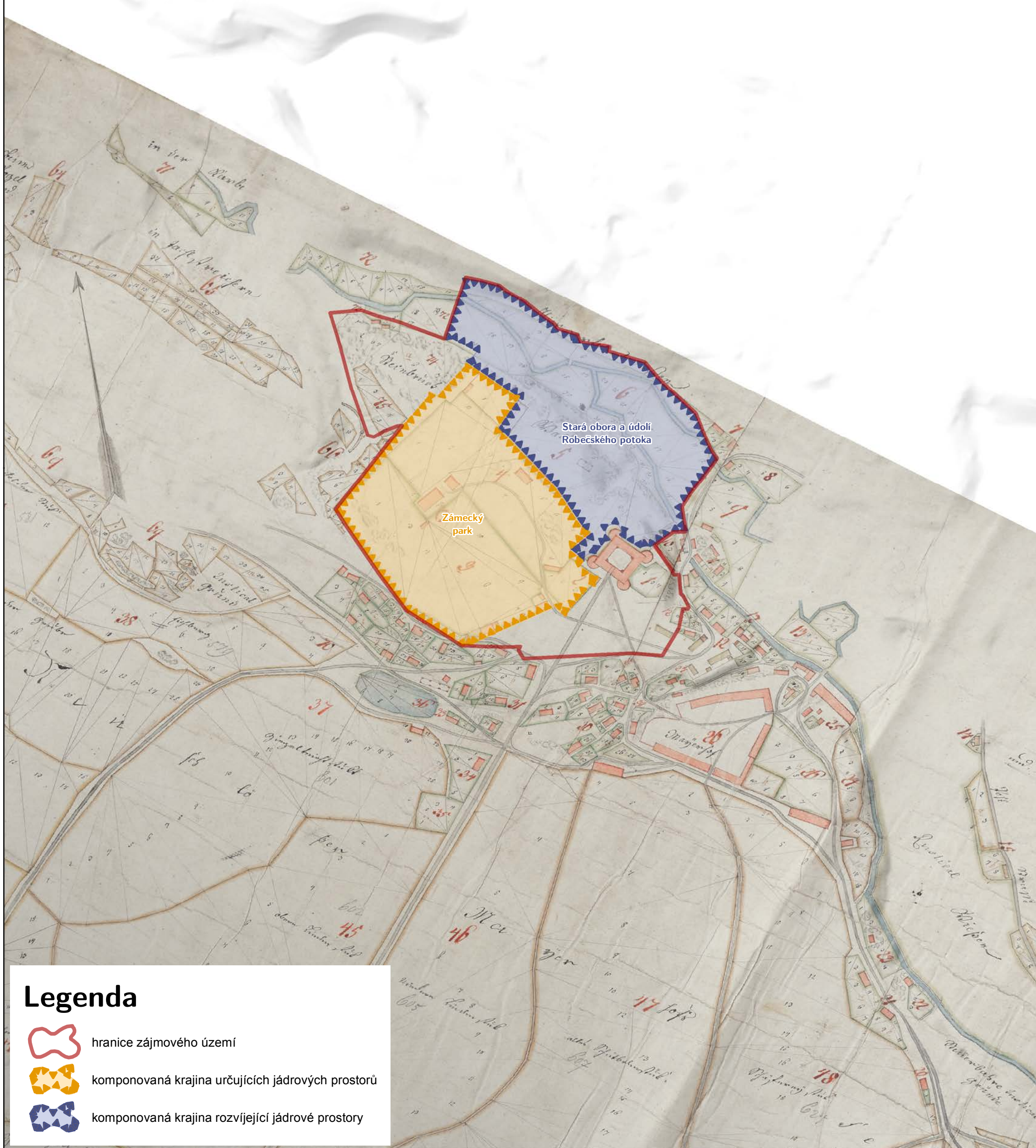
-  hranice zájmového území
-  komponovaná krajina určujících jádrových prostorů
-  komponovaná krajina rozvíjející jádrové prostory
-  pohledová vazba stávající
-  pohledová vazba zaniklá
-  alej stávající
-  alej zaniklá
-  vyjížděkový okruh
-  lodní projížďková trasa
-  vyhlídka funkční
-  vyhlídka zaniklá
-  stavba stávající
-  stavba zaniklá


 Výzkumný ústav Silva Taroucy pro krajinu a okrasné zahradnictví, v.v.i.
 Květnové náměstí 391, 252 43 Průhonice
 kontaktní e-mail: santruckova@vukoz.cz
 2014
 Markéta Šantrůčková, Lucía Bendíková, Roman Businský, Eva Sojková,
 Věra Vávrová, Jiří Velebil, Martin Weber
 Mapový podklad: Státní mapa 1:5 000 © Český úřad zeměměřický a katastrální
 Výstup byl zpracován v rámci řešení projektu výzkumu a vývoje Ministerstva kultury ČR
 Program Národní a kulturní identity (NAKI) DF12P01OVV016: Zhodnocení a udržitelné
 využití potenciálu památek zahradního umění.




Mapa zásad pro uchování památkových hodnot krajinné úpravy Zahrádky


1:5 000





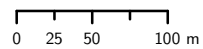
Legenda

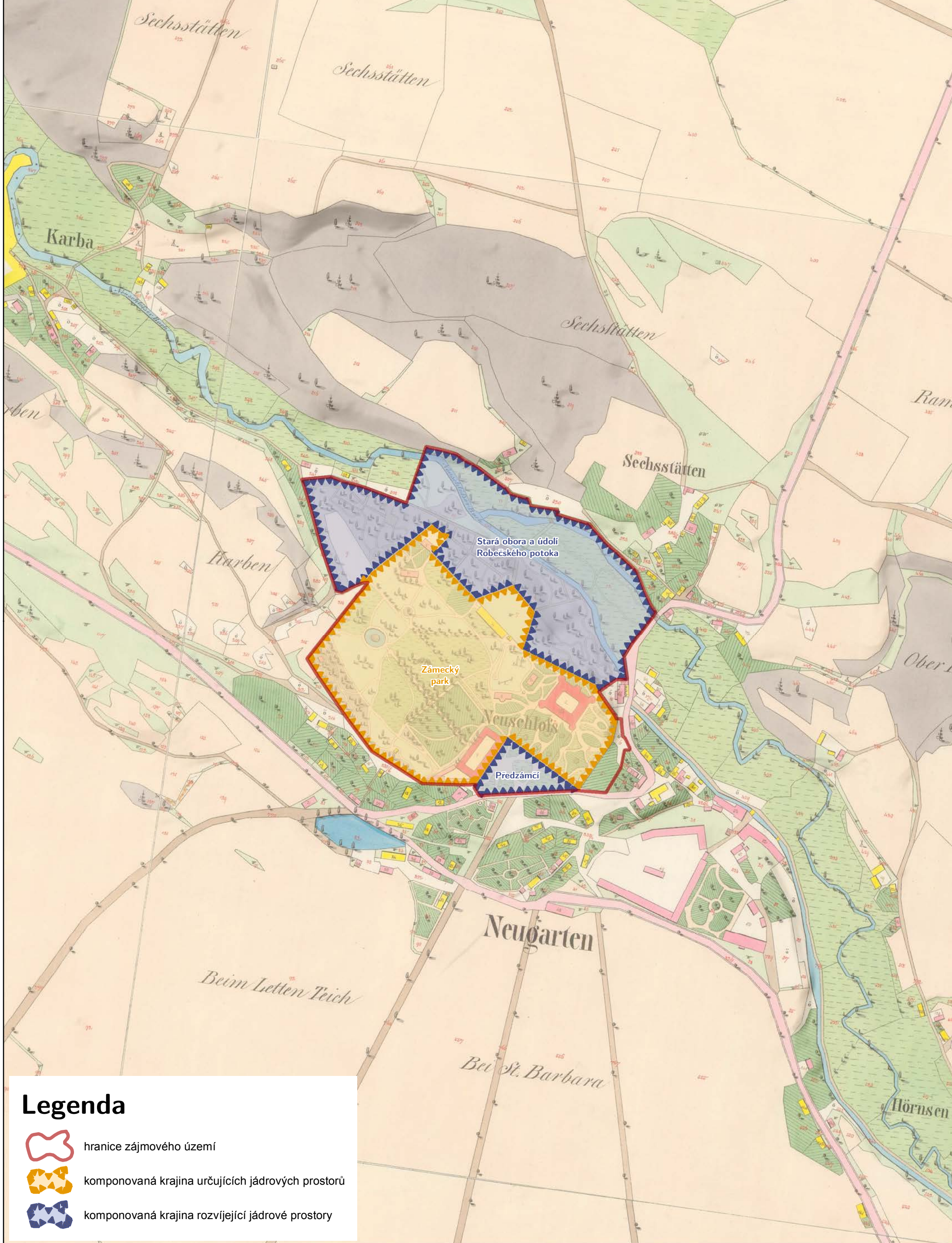
-  hranice zájmového území
-  komponovaná krajina určujících jádrových prostorů
-  komponovaná krajina rozvíjející jádrové prostory


 Výzkumný ústav Silva Taroucy pro krajinu a okrasné zahradnictví, v.v.i.
 Květnové náměstí 391, 252 43 Průhonice
 kontaktní e-mail: santruckova@vukoz.cz
 2014
 Markéta Šantrůčková, Lucía Bendíková, Roman Businský, Eva Sojková,
 Věra Vávrová, Jiří Velebil, Martin Weber
 Mapový podklad: Nový zámek - zámek, dvůr, obora: Katastrální mapa dominikálních pozemků a objektů,
 Josef Walter, kolor. kresba, graf. sáhové měřítko (1:2592), 1801 – 1840, SOA Litoměřice, pobočka Děčín,
 VS Česká Lípa – Nový zámek, inv. č. 108
 Výstup byl zpracován v rámci řešení projektu výzkumu a vývoje Ministerstva kultury ČR Program Národní a
 kulturní identity (NAKI) DF12P01OVV016: Zhodnocení a udržitelné využití potenciálu památek zahradního umění




Mapa zásad pro uchování památkových hodnot krajinné úpravy Zahrádky - komponovaná krajina cca k roku 1820


1:5 000





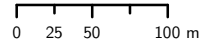
Legenda

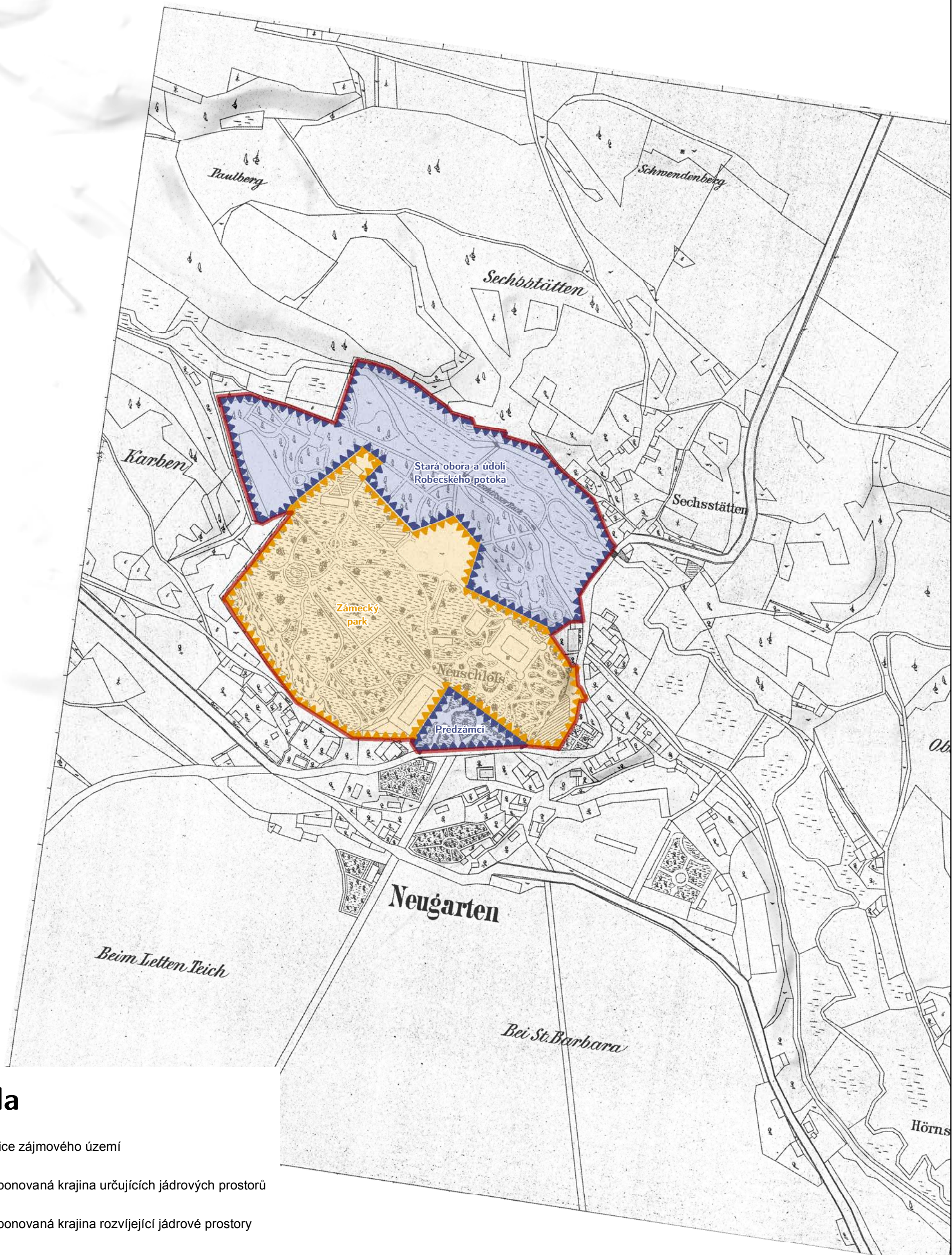
-  hranice zájmového území
-  komponovaná krajina určujících jádrových prostorů
-  komponovaná krajina rozvíjející jádrové prostory


 Výzkumný ústav Silva Taroucy pro krajinu a okrasné zahradnictví, v.v.i.
 Květnové náměstí 391, 252 43 Průhonice
 kontaktní e-mail: santruckova@vukoz.cz
 2014
 Markéta Šantrůčková, Lucía Bendíková, Roman Businský, Eva Sojková,
 Věra Vávrová, Jiří Velebil, Martin Weber
 Mapový podklad: Císařské otisky stabilního katastru, Archiválie Ústředního archivu
 zeměměřičtví a katastru
 Výstup byl zpracován v rámci řešení projektu výzkumu a vývoje Ministerstva kultury ČR
 Program Národní a kulturní identity (NAKI) DF12P01OVV016: Zhodnocení a udržitelné využití
 potenciálu památek zahradního umění.




Mapa zásad pro uchování památkových hodnot krajinné úpravy
 Zahrádky - komponovaná krajina k roku 1843


1:5 000





Legenda

-  hranice zájmového území
-  komponovaná krajina určujících jádrových prostorů
-  komponovaná krajina rozvíjející jádrové prostory


 Výzkumný ústav Silva Taroucy pro krajinu a okrasné zahradnictví, v.v.i.
 Květnové náměstí 391, 252 43 Průhonice
 kontaktní e-mail: santruckova@vukoz.cz
 2014
 Markéta Šantrůčková, Lucía Bendíková, Roman Businský, Eva Sojková,
 Věra Vávrová, Jiří Velebil, Martin Weber
 Mapový podklad: ÚAZK/B2/a/13/C 9080 (otisk katastrální mapy stabilního katastru 1:2880
 k.ú. Zahrádky z roku 1894)
 Výstup byl zpracován v rámci řešení projektu výzkumu a vývoje Ministerstva kultury ČR
 Program Národní a kulturní identity (NAKI) DF12P01OVV016: Zhodnocení a udržitelné
 využití potenciálu památek zahradního umění.

Mapa zásad pro uchování památkových hodnot krajinné úpravy
 Zahrádky - komponovaná krajina k roku 1894




1:5 000



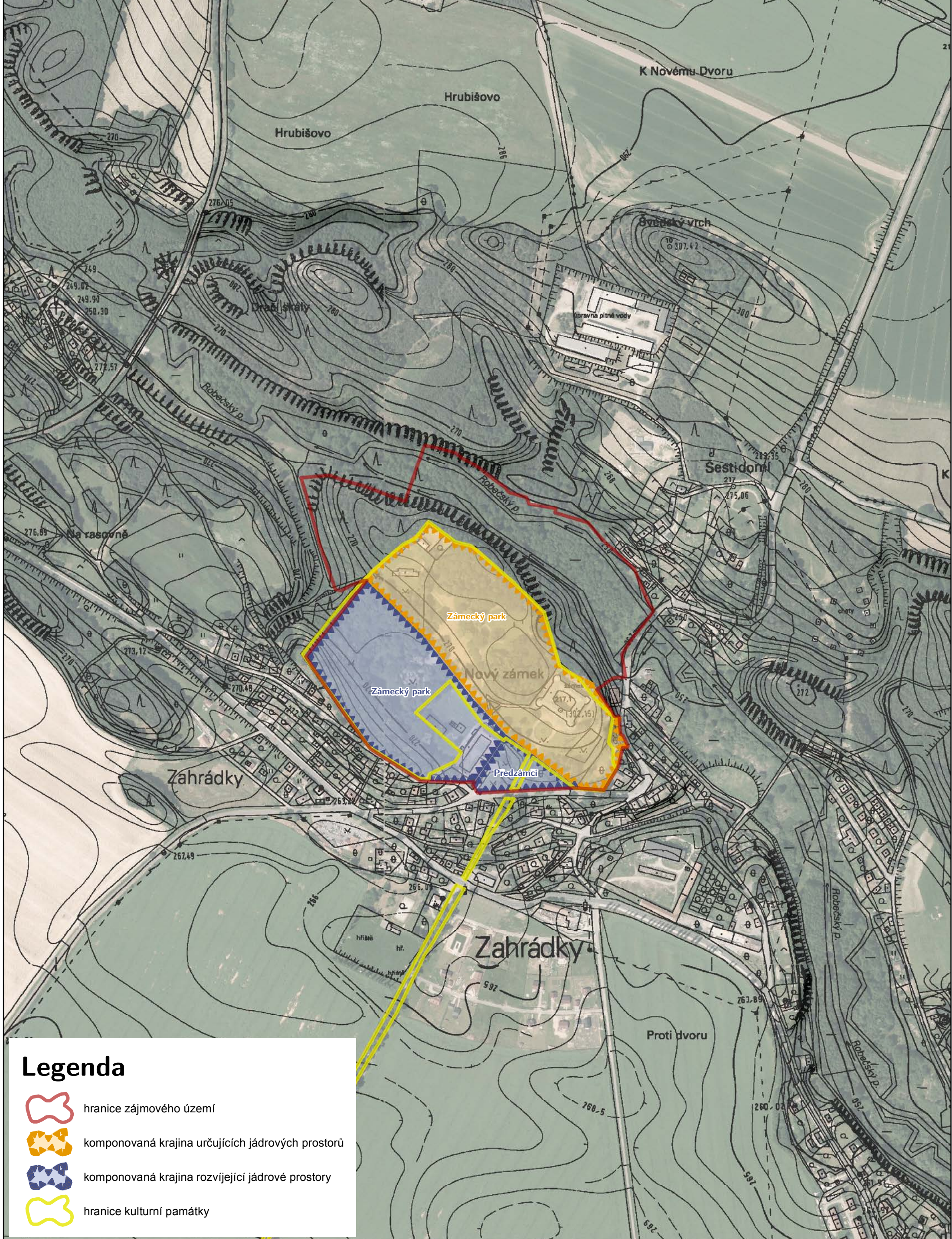
0 25 50 100 m




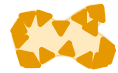
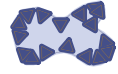

Legenda


-  hranice zájmového území
-  komponovaná krajina určujících jádrových prostorů
-  komponovaná krajina rozvíjející jádrové prostory





Legenda

-  hranice zájmového území
-  komponovaná krajina určujících jádrových prostorů
-  komponovaná krajina rozvíjející jádrové prostory
-  hranice kulturní památky


 Výzkumný ústav Silva Taroucy pro krajinu a okrasné zahradnictví, v.v.i.
 Květnové náměstí 391, 252 43 Průhonice
 kontaktní e-mail: santruckova@vukoz.cz
 2014
 Markéta Šantrůčková, Lucía Bendíková, Roman Businský, Eva Sojková,
 Věra Vávrová, Jiří Velebil, Martin Weber
 Mapové podklady: Ortofoto České republiky © Český úřad zeměměřický a katastrální
 Státní mapa 1:5 000 © Český úřad zeměměřický a katastrální
 Výstup byl zpracován v rámci řešení projektu výzkumu a vývoje Ministerstva kultury ČR
 Program Národní a kulturní identity (NAKI) DF12P01OVV016: Zhodnocení a udržitelné
 využití potenciálu památek zahradního umění.

Mapa zásad pro uchování památkových hodnot krajinné úpravy
 Zahrádky - komponovaná krajina k roku 2012

1:5 000

