

**Výzkumný ústav Silva Taroucy pro krajinu
a okrasné zahradnictví, v. v. i.**



VÝROČNÍ ZPRÁVA 2010

Dozorčí radou projednána dne: 27. 4 .2011

Radou instituce schválena dne: 7. 4. 2011

V Průhonicích dne 29. 3. 2011

Obsah

1	Úvod.....	3
2	Informace o složení orgánů instituce a o jejich činnosti či o jejich změnách.....	3
3	Informace o změnách ve zřizovací listině	5
4	Hodnocení činnosti instituce	5
	A) Hlavní činnost	6
	B) Další činnost	13
	C) Jiná činnost	15
5	Informace o opatřeních k odstranění nedostatků v hospodaření	17
6	Skutečnosti, které nastaly až po rozvahovém dni	17
7	Předpokládaný vývoj instituce	17
8	Aktivity v oblasti životního prostředí	17
9	Aktivity v pracovně právních vztazích	18
10	Organizační složky v zahraničí	19
11	Účetní závěrka a výrok auditora	19
12	Stanovisko dozorčí rady	32
13	Stanovisko rady instituce	32

1. Úvod

Výzkumný ústav Silva Taroucy pro krajinu a okrasné zahradnictví v.v.i., s multiresortním zaměřením, řeší výzkumnou problematiku v oblasti volné i kulturní krajiny.

Rok 2010 byl pro náš ústav rozhodující, neboť jsme se připravovali na další období a to především roky následující, kdy institucionální zajištění bude podstatně omezeno.

V r. 2010 byla pozornost vedení zaměřena především na zajištění hlavní činnosti a to řešení 23 projektů z různých rezortů (MŽP, MZe, MV, MŠMT, apod.). Prioritu sehrály oba výzkumné záměry, které tvoří podstatnou část činnosti. V oblasti jiné činnosti jsme se soustředili na stabilizaci provozů, které se potýkají s problémy způsobené především vnějšími vlivy. Výsledky jiné činnosti podporují činnost hlavní.

V rámci hlavní činnosti, která zahrnuje výzkumné aktivity, jsme dosáhli významných výsledků. V tomto roce došlo k dokončení tisku významné publikace pod názvem Atlas krajiny ČR, která při zpracování přerostla svým významem v národní atlas. Nebývalý zájem o ní ze strany odborné veřejnosti tento význam ještě zvyrazňuje. Významným počinem je také vytvoření 13 odrůd s udělenými ochrannými právy, jako výsledek dlouholeté výzkumné činnosti. Pro odběratele výsledků bylo zpracováno 8 uplatněných metodik. Mezi významné výsledky ústavu patří i publikace 15 příspěvků v časopisech s impakt faktorem a také 158 příspěvků v odborných časopisech, sbornících a knižních publikacích, z toho 4 monografie. Pracovníci ústavu vytvořili také 100 map s odborným obsahem

Závěrem bych chtěl poděkovat našemu zřizovateli – Ministerstvu životního prostředí za odbornou podporu. Zároveň děkuji všem pracovníkům ústavu, kteří svoji činností a dosaženými výsledky v roce 2010 přispěli k vyšší výkonnosti instituce a k naplňování poslání instituce. Přeji, aby chom výkonnost instituce zachovali i v dalších letech a vyrovnali se s krácením prostředků na aplikovaný výzkum a dalšími problémy, které z vnějšího prostředí do činnosti instituce zasahují. Poděkování patří také všem spolupracujícím institucím a jejich pracovníkům, kteří s ústavem řeší společně výzkumné projekty nebo se účastní zavádění výsledků výzkumu do praxe.

Doc. Ing. Ivo Tábor, CSc.
pověřený řízením

2. Informace o složení orgánů instituce a o jejich činnosti či o jejich změnách

Složení orgánů pracoviště:

Ředitel ústavu – statutární orgán: doc. Ing. Ivo Tábor, CSc., jmenován s účinností od 24. 6. 2007, od 21. 9. 2010 pověřen řízením

Rada instituce: předseda RNDr. František Šrámek, CSc., místopředseda doc. Dr. Ing. Tomáš Vrška, členové: Mgr. Karel Černý, Ing. Petr Jan Kalaš, Ing. Luděk Knorr, doc. Ing. Jan Krekule, DrSc., doc. Ing. Petr Kučera, Ph.D., Ing. Eva Sojková, doc. Ing. Josef Sus, CSc., doc. Ing. Ivo Tábor, CSc., Ing. Rudolf Votruba, CSc.

Dozorčí rada: předseda Ing. Tomáš Tesař (NM MŽP), místopředseda Tomáš Vrbík (NM MŽP), Ing. Rut Bízková (NM MŽP), Ing. Vilém Žák (poradce ministra, MŽP), Ing. Eva Voženílková (MŽP) tajemnice, doc. RNDr. Ivan Suchara, CSc. (VÚKOZ).

Zpráva o činnosti Rady instituce

Rada instituce měla v roce 2010 šest interních a pět externích členů. Interními členy byli: Karel Černý, Eva Sojková, František Šrámek (předseda), Ivo Tábor, Rudolf Votruba, Tomáš Vrška

(místopředseda). Externími členy byli: Jan Kalaš, Luděk Knorr, Jan Krekule, Petr Kučera, Josef Sus.

V roce 2010 proběhlo sedm jednání RI (11. 2., 10. 5., 9. 9., 8. 10., 18. 10., 11. 11., 16. 12.).

Důležitá témata:

- Rada instituce projednala a schválila výroční zprávu za rok 2009 včetně účetní uzávěrky.
- RI vyzvala ředitele Doc. Tábora k rezignaci a navrhla zřizovateli ustanovení krizového managementu.
- RI schválila požadavek, aby jí byl vedením ústavu předkládán každý záměr prodeje, zcizení a pronájmu dlouhodobého majetku.
- RI vypsala výběrové řízení na funkci ředitele ústavu.
- RI uskutečnila výběrové řízení na funkci ředitele ústavu.
- RI schválila prodloužení platnosti mzdového předpisu.
- RI se průběžně věnovala ekonomické situaci ústavu a strategii ústavu.

Podrobná dokumentace o činnosti RI je k dispozici v archivovaných zápisech z jednotlivých jednání a k nim přiložených podkladových materiálech.

Zpráva o činnosti Dozorčí rady

V roce 2010 došlo k personálním změnám ve složení dozorčí rady. Dozorčí rada, do 1. 7. 2010 pracovala ve složení předseda RNDr. František Pojer (ředitel AOPK), RNDr. František Pelc (NM MŽP), ing. Rut Bízková (NM MŽP, místopředsedkyně), ing. Miroslav Jandura (ŘÚ MŽP), ing. Martina Pásková, Ph.D. (MŽP, tajemnice), ing. Jiří Fereš (MŽP), doc. RNDr. Ivan Suchara, CSc. (VÚKOZ). Od května 2010 z důvodu výkonu jiných funkcí byla v DR VÚKOZ ing. Rut Bízková nahrazena doc. Ing. Miroslavem Hájkem Ph.D. (NM MŽP) a RNDr. Františka Pelce nahradil v DR Ing. Tomáš Rothröckl (MŽP).

Hlavními činnostmi DR VÚKOZ v roce 2010 bylo posuzování a odsouhlasování prodeje nemovitého majetku, především pro VÚKOZ nevyužitelných zbytkových částí pozemků (druh ostatní plochy), nájemních smluv, vyjádření k hospodaření ústavu, projednávání strategie získávání prostředků na výzkumnou činnost VÚKOZ v letech 2010–2015 a vyjadřování se k výsledkům odborné činnosti, především zajištění a průběhu plnění výzkumného záměru a významných nebo náročných projektů.

Na 13. jednání DR (17. 3. 2010) byl projednán předchozí souhlas s prodejem a směnou nemovitého majetku, strategiemi rozvoje jednotlivých oddělení VÚKOZ v letech 2010–2015, příprava programu podpory biodiverzity ze SFŽP a podána informace o způsobu distribuce výtisků Atlasu krajiny ČR.

Na 14. zasedání DR (31. 5. 2010) byla projednána výroční zpráva VÚKOZ, upravená strategie rozvoje VÚKOZ v letech 2010–2015, úprava zřizovací listiny VÚKOZ, souhlas se zřízením věcného břemene a DR byla seznámena s aktuálním návrhem způsobu distribuce výtisků Atlasu krajiny ČR.

Dne 1. 7. 2010 se konalo mimořádné zasedání DR VÚKOZ u ministryně MŽP Ing. Rut Bízkové. DR nedoporučila, aby VÚKOZ zakoupil pozemek u vchodu do Dendrologické zahrady VÚKOZ.

Jednání 15. zasedání DR VÚKOZ plánované na 22. 9. 2010 bylo zrušeno v důsledku personálních změn na MŽP. Koncem roku 2010 zřizovatel VÚKOZ jmenoval novou DR VÚKOZ ve složení: Ing. Tomáš Tesař (NM MŽP) předseda, Ing. Rut Bízková (NM MŽP), Tomáš Vrbík (NM MŽP), Ing. Vilém Žák (poradce ministra, MŽP), Ing. Eva Voženílková (MŽP) tajemnice, doc. RNDr. Ivan Suchara, CSc. (VÚKOZ).

15. jednání DR VÚKOZ v novém složení bylo konáno 15. 12. 2010. Nový předseda rady prezentoval svou představu o fungování DR a komunikaci s Radou VÚKOZ. DR VÚKOZ souhlasila s návrhem rozpočtu VÚKOZ na rok 2011. Členové DR byli seznámeni s navrženým způ-

sobem distribuce výtisků Atlasu krajiny ČR. Předseda DR převzal návrh Dodatku č. 9 ke smlouvě SK/600/1/03 Atlas krajiny k projednání konečného způsobu distribuce výtisků Atlasu krajiny ČR na MŽP.

Podrobná dokumentace o činnosti DR je k dispozici v archivovaných zápisech z jednotlivých jednání a k nim přiložených podkladových materiálech, které DR hodnotila nebo projednávala.

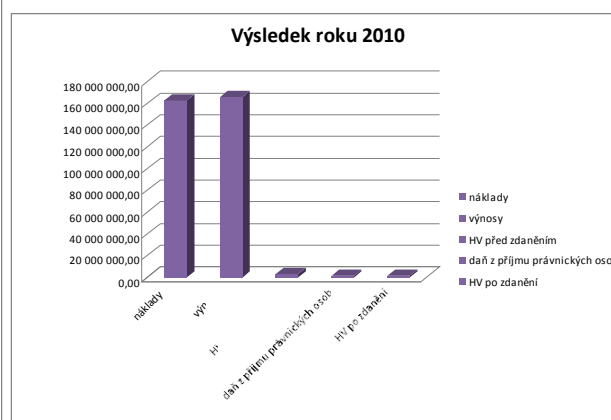
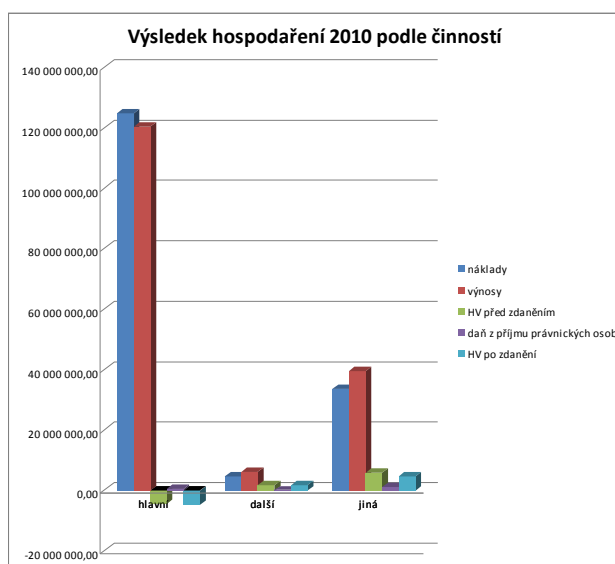
3. Informace o změnách ve zřizovací listině

Zřizovací listina instituce byla vydána Opatřením Ministerstva životního prostředí č. 13/06 ze dne 12. prosince 2006 pod č. j. 7083/M/06 a zapsána do rejstříku veřejných výzkumných institucí vedených Ministerstvem školství, mládeže a tělovýchovy ke dni 1. ledna 2007. V průběhu roku 2010 došlo ke změně zřizovací listiny. Zřizovatel Ministerstvo životního prostředí Opatřením č. 4/10 ze dne 7 července 2010, č. j.: 3096/M/10, 57952/ENV/10, provedl změny v náplni další a jiné činnosti, hlavní činnost zůstala nezměněna. V náplni další činnosti došlo k rozšíření o výzkum a vývoj v oblasti přírodních a technických nebo společenských věd, provoz referenčních laboratoří, vedení informačních systémů databank a genobank v oblasti předmětu hlavní činnosti, nakladatelskou a vydavatelskou činnost v oblasti předmětu hlavní činnosti. Náplň jiné činnosti byla upravena tak, aby byla v souladu se seznamem živností.

4. Hodnocení činnosti instituce

Výsledek hospodaření za rok 2010

	Hlavní činnost	Další činnost	Jiná činnost	Celkem
náklady	124 716 857,90	4 574 761,56	33 624 680,86	162 916 300,32
výnosy	120 310 876,60	6 228 110,21	39 474 443,32	166 013 430,13
HV před zdaněním	-4 405 981,30	1 653 348,65	5 849 762,46	3 097 129,81
Daň z příjmu právnických osob	456 050,00	61 180,00	1 136 580,00	1 653 800,00
HV po zdanění	-4 862 021,30	1 592 168,65	4 713 182,46	1 443 329,81



Ústav se zabývá výzkumem kulturní i volné krajiny, včetně okrasného zahradnictví, které přispívá k utváření značné části životního prostředí člověka. Hlavní směry výzkumné činnosti 2005–2011 byly z větší části formulovány ve 2 výzkumných záměrech. **Výzkum (neprodukčních) rostlin a jejich uplatnění v krajině a sídlech budoucnosti** je řešen na pracovišti v Průhonicích,

druhý výzkumný záměr – **Výzkum zdrojů a indikátorů biodiverzity v kulturní krajině v kontextu dynamiky její fragmentace**, je řešen převážně na pracovišti v Brně.

A) HLAVNÍ ČINNOST

Výsledek hospodaření za rok 2010 – Hlavní činnost

	Hlavní činnost
náklady	124 716 857,90
výnosy	120 310 876,60
HV před zdaněním	-4 405 981,30

Základní výzkum ve VÚKOZ, v. v. i. je zaměřen především na výzkum druhové rozmanitosti vegetace v různých typech krajiny, výzkum změn ve využívání krajiny a fragmentace krajiny, výzkum genetických informací k identifikaci rostlinného materiálu, výzkum nových metod množení rostlin a záchranu populací vybraných taxonů ohrožených vyhynutím, detekci a identifikaci nových škůdců rostlin, výzkum rezistence rostlin k závažným škodlivým činitelům, výzkum dynamiky vývoje přirozených lesů, výzkum půd a koloběhu látek v přirozených lesních ekosystémech temperátní zóny, výzkum metod bioindikací kvality životního prostředí, jako jeden z základních podkladů pro hodnocení rizik kontaminace potravinových řetězců člověka, výzkum genofondu a jeho využití.

Aplikovaný výzkum je zaměřen hlavně na shromažďování, záchranu a uchování genetických zdrojů, především kriticky ohrožených taxonů rostlin v důsledku činnosti člověka a globálních změn klimatu, zachování a tvorbu krajiny a péči o ni, řešení systému vegetace ve venkovské, urbanizované a průmyslové krajině, výzkumu ověření možnosti uplatnění sortimentů rostlin v různých podmínkách prostředí, výzkumu produkce a využití energetických plodin jako obnovitelného zdroje energie a na šlechtění nových odrůd rostlin s novými užitnými vlastnostmi.

Výzkum a vývoj v oblasti technologií je zaměřen na nové technologie pěstování rostlin, s důrazem na pěstební substráty, způsoby výživy a energetickou nenáročnost, na technologie pěstování, sklizeň a poloprovozní zpracování energetických rostlin, na nové technologie realizace výsadby vegetačních prvků v krajině ap.

Dlouhodobé výzkumné **aktivity ukládané zákonem, meziresortními nebo resortními pověřeními**

Národní program soustředování, uchovávání, výzkum a využívání genetických zdrojů rostlin a mikroorganismů významných pro obor krajinářství a okrasné zahradnictví (Zákon č. 148/2003 Sb.).

Plnění funkce referenční fyto-sanitární diagnostické laboratoře pro vybrané patogeny v oboru okrasného zahradnictví (pověření MZe/MŽP).

Biomonitoring atmosférické depozice prvků na území ČR v rámci plnění mezinárodních závazků ČR (CLRTAP).

Vedení a on-line aktualizace Databanky přirozených lesů ČR (Vyhláška č. 60/2008 Sb.).

Strategické směry výzkumné činnosti

Výzkum v oblasti kulturní krajiny

- Výzkum a záchranu unikátního genofondu kriticky ohrožených druhů rostlin.
- Soustředování a správa genofondu cenných domácích památných a kulturně významných dřevin pro posílení jejich populací.
- Výzkum, ověřování a aplikace moderních technologií v oblasti zakládání a managementu veřejné zeleně s důrazem na posílení biodiverzity městského prostředí (verifikace technologií odzkoušených v DZ v zátěžovém prostředí měst a zpracování metodiky).
- Ověřování sortimentů stromů a keřů vhodných pro extrémní podmínky urbánního prostoru.
- Monitoring a hodnocení relevantních znaků a ověřování technologií zakládání a údržby dřevin a bylin s ohledem na jejich potenciál využití v krajině a sídlech.

- Řešení pilotních, příkladových a ověřovacích studií implementace Evropské úmluvy o krajině.
- Výzkum, dokumentování a monitorování stop, prvků a souborů přírodního a kulturního dědictví, hodnocení jejich charakteru, významu a potenciálu využitelnosti.

Výzkum v oblasti ekologie krajiny

- Výzkum dynamiky a stability kulturní krajiny celého státního území České republiky (1836–2006) nad topologii topografických map v prostředí GIS, kvantifikace procesů v krajině ČR s využitím digitálních map pro péči v krajině.
- Monitoring geodynamických procesů, evropsky významných lokalit Natura 2000, zelené infrastruktury krajiny.
- Výzkum dynamiky přirozených lesů temperátní zóny světa.
- Výzkum vývojového cyklu (trendy) přirozených temperátních lesů; rychlost, síla a rozsah disturbancí; rekonstrukce vývoje přirozených lesů.
- Výzkum růstové odezvy hlavních dřevin na měnící se podmínky prostředí; konkurenceschopnost dřevin k různým faktorům prostředí; spatial patterns mezidruhové a vnitrodruhové.
- Výzkum interakce mezi půdním prostředím a bylinným a dřevinným patrem v temperát. lesích.
- Aplikace poznatků v managementu lesů ve zvláště chráněných územích a v lesnické a environmentální politice, vedení Databanky přirozených lesů, analýzy a syntézy dat v širším měřítku i souvislostech.
- Výzkum založený na zpracování prostorových informací o krajině a využívající nástroje geoinformačních technologií.
- Výzkum potenciálu a limitů krajiny podle datových zdrojů či mapových podkladů (např. Atlasu krajiny ČR).

Výzkum biodiverzity

- Analýza ekologických charakteristik vegetace na úrovni společenstev a druhů.
- Studium genetické mezipopulační a vnitropopulační variability.
- Uchování vybraných rostlin *ex situ* s využitím *in vitro* technik.
- Prohlubování základního výzkumu zdrojů a indikátorů biodiverzity (ekologie signálních druhů).
- Výzkum druhů vhodných jako indikátory změn biodiverzity; (vývoj metod hodnocení změn biodiverzity).
- Hodnocení změn struktury krajiny a jejich vliv na biodiverzitu. Zjišťování vztahu a kauzality změn v kvalitě, struktuře a kontinuitě existence biotopů na biodiverzitu. Hodnocení vlivu fragmentace krajiny na prostupnost pro velké savce.

Výzkum v oblasti fytoenergetiky a obnovitelných zdrojů energie

- Výzkum produkce a využití biomasy jako energetického, příp. surovinového zdroje.
- Šlechtění a výzkum lignocelulózních plodin (energetických plodin 2. generace).
- Biodiverzita a krajinné souvislosti pěstování porostů lignocelulózních plodin.
- Analýza a ekonomické hodnocení potenciálu zdrojů biomasy v krajině.

Výzkum a aplikace bioindikací znečištění složek ŽP

- Výzkum analytických a biomonitorovacích metod a jejich využití při zjišťování kvality složek životního prostředí.
- Monitoring znečištění prostředí na území ČR zvláště v rámci mezinárodních programů a kontroly plnění mezinárodních závazků ČR v rámci ratifikovaných úmluv o ochraně kvality složek ŽP a kontroly jejich dopadů.

Výzkum chorob a škůdců neprodukcčních a okrasných rostlin

- Výzkum bude zaměřen na zdroje rezistence u dřevin vůči vybraným patogenům, biologii, epidemiologii invazních patogenů a škůdců a biologii dřevin, zdravotní stav dřevin v urbánní a venkovské krajině.
- Výzkum v oblasti krajinné patologie.

Výzkum v oblasti genetických a šlechtitelských metod

- Studium rezistence k houbovým chorobám u topolu černého, aplikace genetiky populací při konzervaci genových zdrojů ohrožených druhů.
- Výzkum odolnosti k *Phytophthora alni* u olší.
- Rezistentní šlechtění.
- Udržovací šlechtění.

Výzkum množení a pěstování rostlin významných pro životní prostředí

- Výzkum metod generativního a vegetativního množení rostlin.
- Výzkum pěstebních postupů specificky zaměřených na pěstební substráty, výživu, použití růstových a regulačních látek, na energetickou nenáročnost, na stanovení nákladů.

V rámci hlavní činnosti jsou řešeny tyto výzkumné záměry a projekty:

POSKYTOVATEL	Garant, odpovědný řešitel	Období
Název výzkumného záměru / projektu		
I. VÝZKUMNÉ ZÁMĚRY (MŽP)		
MZP0002707301 Výzkum (neprodukčních) rostlin a jejich uplatnění v krajině a sídlech budoucnosti	VÚKOZ, prac. Průhonice, doc. RNDr. Suchara, CSc.	2005–2011
MSM6293359101 Výzkum zdrojů a indikátorů biodiverzity v kulturní krajině v kontextu dynamiky její fragmentace	VÚKOZ, prac. Brno, doc. Dr. Ing. Vrška	2005–2011
II. GRANTOVÁ AGENTURA ČR		
GP56/09/P335 Průběh pedogeneze v přirozeně disturbovaném (smrko)-jedlo-bukovém přírodním lese	VÚKOZ, prac. Brno, Ing. Šamonil, Ph.D.	2009–2011
GAP2504/10/2018 Nový pohled na dynamiku přirozených temperátních lesů – propojení dosavadních přístupů	VÚKOZ, prac. Brno, doc. Dr. Ing. Vrška	2010–2013
GAP504/10/1644 Rekonstrukce režimu přirozených disturbancí v horských smrkových pralesích	VÚKOZ, prac. Brno, Ing. Šamonil, Ph.D.	2010–2014
III. MINISTERSTVO ŽIVOTNÍHO PROSTŘEDÍ ČR		
SP/2d4/83/07 Záchrana genetické diverzity borovice blatky (<i>Pinus uncinata</i> subsp. <i>uliginosa</i>), subendemitu České republiky, v centru jejího areálu kombinovanou metodou biomonitoringu, kontrolovaného opylení a mikropropagace	VÚKOZ, prac. Průhonice, RNDr. Vejsadová, CSc.	2007–2011
SP/2d1/36/07 Edifikátory a změny ve struktuře břehových porostů svazu <i>Alnenion glutinosoincanae</i> v podmínkách katastrofických záplav a biologické invaze	VÚKOZ, prac. Průhonice, Mgr. Černý	2007–2011
SP/3g1/24/07 Metodika a analýza potencionálu biomasy pro ČR	VÚKOZ, prac. Průhonice, Ing. Havlíčková, Ph.D.	2007–2010
SP/2d2/138/08 Koloběh dendromasy v přirozených lesích ČR v závislosti na čase a stanovištních podmínkách	VÚKOZ, prac. Brno, Ing. Hort	2008–2010
SP/2d4/36/08 Vyhodnocení migrační propustnosti krajiny pro velké savce a návrh ochranných a optimalizačních opatření	VÚKOZ, prac. Průhonice, RNDr. Andreas, Ph.D.	2008–2010
IV. MINISTERSTVO ZEMĚDĚLSTVÍ ČR (NAZV)		
QH71273 Výzkum nekrotrofních patogenů z rodu <i>Phytophthora</i> na ekonomicky významných listnatých dřevinách	VÚKOZ, prac. Průhonice, Mgr. Černý	2007–2011
QH81262 Riziko karanténního viroidu PSTVd pro produkční kultury <i>Solanaceae</i> (brambory, rajčata) v souvislosti s jeho zjištěním v okrasných rostlinách	VÚKOZ, prac. Průhonice, Ing. Mertelík, CSc.	2008–2011
QH81101 Preventivní ochrana nových výsadeb <i>Aesculus hippocastanum</i> s využitím klonu Mertelík06 rezistentního ke <i>Cameraria ohridella</i>	VÚKOZ, prac. Průhonice, Ing. Mertelík, CSc.	2008–2012
QH91214 Nové biotechnologické postupy pro navození rezistence podnoží révy vinné proti nepovirům	VÚKOZ, prac. Průhonice, RNDr. Vejsadová, CSc.	2009–2011
QI92A207 Obnova a dlouhodobý přírodě blízký management břehových porostů vodních toků	VÚKOZ, prac. Průhonice, Mgr. Černý	2009–2013
QI92A245 Uplatnění klonu <i>Aesculus hippocastanum</i> M06 rezistentního ke <i>Cameraria ohridella</i> jako plodonosných stromů pro	VÚKOZ, prac. Průhonice, Ing. Mertelík, CSc.	2009–2013

nové výsadby jírovců v oborách s intenzivním chovem spárkaté zvěře		
QI92A246 Riziko odumírání jírovce maďalu <i>Aesculus hippocastanum</i> následkem „bleeding canker“ spojeného s infekcí <i>Pseudomonas syringae</i> pv. <i>aesculi</i> v ČR	VÚKOZ, prac. Průhonice, Ing. Mertelík, CSc.	2009–2013
VI. MINISTERSTVO VNITRA		
VG20102013060 Analýza potenciálu využití biomasy jako domácího strategického zdroje pro zabezpečení energetických potřeb v krizových situacích	VÚKOZ, prac. Průhonice, Ing. Havlíčková, Ph.D.	2010–2013
VII. MINISTERSTVO ŠKOLSTVÍ, MLÁDEŽE A TĚLOVÝCHOVY ČR		
2B06132 Biodiverzita a energetické plodiny	VÚKOZ, prac. Průhonice, Ing. Weger, Ph.D.	2006–2010
2B06131 Nepotravinářské využití biomasy v energetice	VÚKOZ, prac. Průhonice, Ing. Havlíčková, Ph.D.	2006–2011
2B06013 Implementace opatření Evropské úmluvy o krajině v intenzivně zemědělsky využívaných oblastech nesoucích stopy historických krajinářských úprav – pilotní studie Nové Dvory – Kačina	VÚKOZ, prac. Průhonice, Ing. Weber	2006–2011
VIII. JINÉ DOTAČNÍ ZDROJE		
CZ0074 Biogeochemical exploration of forests as a base for the long-term landscape exploitation in the Czech Republic (<i>podpořeno grantem z Norska prostřednictvím Norského finančního mechanismu</i>)	VÚKOZ, doc. RNDr. Suchara, CSc.	2008–2011
1CEO61P3 Transnational Ecological Networks in Central Europe (<i>spolufinancováno Evropskou unií z Operačního programu Národní spolupráce Střední Evropa a z Evropského fondu pro regionální rozvoj – ERDF</i>)	Lead Partner: Technische Universität Dresden, PP12: VÚKOZ, prac. Brno, Mgr. Skokanová, Ph.D.	2009–2011

V lednu 2011 zveřejnila Rada vlády pro výzkum, vývoj a inovace hodnocení výsledků výzkumných organizací za rok 2010. VÚKOZ, v. v. i. získal po korekci za 445 ohodnocených záznamů o výsledcích, uplatněných v letech 2005–2009, cca 13 213 bodů. Obodováno bylo konkrétně 204 vědeckých publikací (z toho 42 článků v impaktovaných časopisech); 4 užité a průmyslové vzory; 61 odrůd, 19 certifikovaných metodik, 150 specializovaných map s odborným obsahem a 7 legislativních podkladů.

Hodnocení VÚKOZ v roce 2010 za výsledky uplatněné v letech 2005–2009

Typ výsledku	bodů	bodů po korekci
Jimp	1 781,051	1 781,051
Jneimp	279,200	320,112
Jrec	399,600	445,068
B,C – kapitola v knize	471,103	539,472
D – článek ve sborníku	24,000	20,160
P - patent	160,000	134,400
F – užité a průmyslový vzor	160,000	134,400
G – prototyp, funkční vzorek	0	0
H – poskytovatelem realiz. výsledek	40,000	33,600
N – certifikovaná metodika, postup	5 470,667	4 165,280
R – software	0	0
V – výzkumná zpráva	0	0
S – prototyp, uplatněná metodika	1 350,000	851,760
Z – poloprovoz, plemeno, odrůda	4 400,000	3 696,000
T – prototyp, poloprovoz	1 300,000	1 092,000
celkem	15 835,621	13 213,303

Za rok 2010 ústav dosáhl následující nejvýznamnější výstupy VaV:

1. Odrůdy s udělenými ochrannými právy podle zákona č. 408/2000 Sb.

Celkový počet 13

- *Rhododendron* × *hybridum* 'Bouzov' – číslo šlechtitelského osvědčení 32/2010
- *Rhododendron* × *hybridum* 'Loket' – číslo šlechtitelského osvědčení 33/2010
- *Rhododendron* × *hybridum* 'Profesor Scholz' – číslo šlechtitelského osvědčení 34/2010
- *Primula vulgaris* 'Lenka' – číslo šlechtitelského osvědčení 43/2010
- *Primula vulgaris* 'Šárka' – číslo šlechtitelského osvědčení 44/2010
- *Primula vulgaris* 'Blanka' – číslo šlechtitelského osvědčení 45/2010
- *Primula vulgaris* 'Barunka' – číslo šlechtitelského osvědčení 46/2010
- *Aesculus hippocastanum* 'Mertelík' – číslo šlechtitelského osvědčení 55/2010
- *Potentilla fruticosa* 'Blanice' – číslo šlechtitelského osvědčení 56/2010
- *Populus nigra* 'Průhonice' – číslo šlechtitelského osvědčení 57/2010
- *Chrysanthemum* × *grandiflorum* 'Zdeňka' – číslo šlechtitelského osvědčení 58/2010
- *Pelargonium* × *hortorum* 'Rozárka červená' – číslo šlechtitelského osvědčení 60/2010
- *Pelargonium* × *hortorum* 'Rozárka lososově růžová' – číslo šlechtit. osvědčení 61/2010

Ostatní odrůdy bez právní ochrany

- *Chrysanthemum* × *grandiflorum* – 14
- *Dahlia* – 32
- *Gladiolus* – 14
- *Petunia* × *atkinsiana* – 7
- *Tulipa* – 2

2. Uplatněné metodiky, průmyslové a užitné vzory

V roce 2010 pracovníci VÚKOZ vypracovali následujících 8 metodik, které získaly z resortních úřadů doporučení k využívání:

- Metodika zachování koniklece jarního (*Pulsatilla vernalis* L. (Mill.)) v ČR
- Metodika technologie generativního množení a dopěstování střeвиčnicku *Cypripedium calceolus* L. s využitím v záchranných programech
- Metodika a analýza potenciálu biomasy v ČR
- Pěstební substráty s přídavkem sprašové hlíny
- Systémy výživy poinzecíí *Euphorbia pulcherrima* zaměřené na eliminaci okrajových nekróz listů
- Výživa stopovými živinami v produkci hrnkových květin
- Péče o netopýry
- Metodická příručka pro praktickou ochranu netopýrů

3. Publikace v periodikách s impaktem evidovaných mezinárodními organizacemi pro informace ve výzkumu

V roce 2010 bylo publikováno 15 příspěvků v časopisech s impakt faktorem, a to konkrétně:

Atmospheric Environment, Environmental Pollution, Journal of Soils and Sediments, Science of the Total Environment, Geoderma, Forest Ecology and Management, European Journal of Forest Research, Phytion – Annales Rei Botanicae, Plant Pathology, Plant Disease, Horticultural Science, Acta Geodaetica et Geophysica Hungarica, Renewable & Sustainable Energy Reviews, European Journal of Entomology, European Journal of Horticultural Science.

4. Odborné publikace

Pracovníci ústavu publikovali 158 příspěvků v odborných časopisech, sbornících a knižních publikacích, z toho 4 monografie.

Z toho ústavním tiskem byla vydána 3 čísla periodika *Acta Pruhoniciana* č. 94, 95 a 96. V čísle 94 bylo zveřejněno 12 příspěvků a v číslech 95 a 96 bylo zveřejněno 12 a 9 odborných článků.

5. Specializované mapy s odborným obsahem

Pracovníci ústavu vytvořili 100 map s odborným obsahem.

6. Mezinárodní spolupráce ve výzkumu

V roce 2010 oddělení Biomonitoringu VÚKOZ ve spolupráci s Norskou geologickou službou řešilo projekt *Biogeochemical exploration of forests as a base for the long-term landscape exploitation in the Czech Republic*, podpořený grantem z Norska prostřednictvím Norského finančního mechanismu (VI. 2008–III. 2011).

Zástupci Oddělení fytopatologie v roce 2010 se účastnili programu European Cooperation in the field of Scientific and Technical Research Action (COST) v rámci činnosti FP0801 (Established and Emerging Phytophthora: Increasing Threats to Woodland and Forest Ecosystems in Europe).

V roce 2010 oddělení ekologie krajiny ve spolupráci s hlavním partnerem Technische Universität Dresden (prof. Dr. Elmar Csaplovics) řešilo projekt TRANSECONET (Transnational Ecological Networks in Central Europe), podpořený z evropských fondů ERDF (2009–2011).

V oblasti výměny rostlinného materiálu (*Index seminum et plantarum*) ústav spolupracuje s více než 360 zahraničními botanickými zahradami, výzkumnými institucemi a správci sbírek. Bylo například získáno 16 nových odrůd topolů a vrb pro energetické využití z Itálie, Nizozemí, Polska a Slovenska, které budou testovány v podmínkách ČR.

V rámci zahraniční spolupráce oddělení knihovnických a dokumentačních služeb vyměňuje periodikum *Acta Pruhoniciana* za několik dalších zahraničních periodických i monografických publikací se 37 organizacemi z celého světa.

7. Prezentace na mezinárodních setkáních odborníků

Oddělení ekologie krajiny a oddělení aplikací GIS prezentovalo nově vydaný Atlas krajiny ČR na XXII. sjezdu České geografické společnosti na půdě Ostravské univerzity v Ostravě (31. 8.–2. 9. 2010) za účasti specialistů z Polska, Rakouska, Slovenska a Anglie. Vedle posteru a dvou prezentací (panel Kartografie a geoinformatika – Slavík, panel Krajinná ekologie – Maczkovčin) zde byla poprvé představena tištěná verze nového národního atlasu. Poster a vázaná podoba Atlasu krajiny ČR byly dále vystaveny na konferenci pořádané středoevropskou a českou IALE „Landscape structures, functions and management: response to global ecological change“ v Brně – Mendlova univerzita (3. 9.–6. 9. 2010), na 6. vědecko-odborné konferenci s mezinárodní účastí – Geodézia, Kartografia a Geografické informačné systémy 2010, Demänovská dolina, Slovensko – Technická univerzita Košice (7. 9.–9. 9. 2010) a na 15. kongresu Slovenské geografické společnosti a 6. konferenci Asociace slovenských geomorfologů s mezinárodní účastí v Košicích, Slovensko – Univerzita Pavla Jozefa Šafárika (8. 9.–11. 9. 2010).

Dílní výsledky z mezinárodního projektu TransEcoNet byly prezentovány ve formě posterů i prezentací na mezinárodní konferenci „European Geological Union General Assembly“ ve Vídni (*GIS methods used in interpretation of old maps* – Skokanová), výše zmíněných konferencích IALE („Is there a connection between land use changes and gaps in ecological networks? Model areas of Lower Dyje river are, Bílé Karpaty region and Beskydy region – Skokanová, a Assessment of secondary landscape structure in investigation areas conducted within the international project Transnational Ecological Networks in Central Europe – Eremiášová,

Stránská) a České geografické společnosti (*Transnational Ecological Networks in Central Europe – history in lost green landscapes* – Skokanová, Havlíček).

V květnu 2010 bylo v Brně pořádáno mezinárodní setkání partnerů projektu TransEcoNet, kde byly rovněž mimo jiné prezentovány dílčí výsledky projektu.

„*Forest landscape and global change*“, Braganca, Portugalsko, a na mezinárodní konferenci „*Beech Forests – Joint Natural Heritage of Europe*“, Isle of Vilm, Německo. Pracovníci oddělení ekologie lesa prezentovali výsledky výzkumu formou referátů na mezinárodních konferencích „*Northern Primeval Forests: Ecology, Conservation and Management*“, Sundsvall, Švédsko, dále na mezinárodní konferenci.

Zástupci oddělení Biodiverzity prezentovali v roce 2010 výsledky výzkumné práce formou referátu a plakátového sdělení na mezinárodní konferenci „*7th International Symposium IUFRO Working Group S2.02.07 – Larch Breeding and Genetic Resources LARIX 2010, Syktyvkar Russia*“ (Lukášová, Frantik, Dostálek) a mezinárodním XXVIII. kongresu IHC2010 „*Diversity and Opportunities in Ornamental Horticulture*“ v Lisabonu (Šedivá, Vejsadová).

Výzkumní pracovníci VÚKOZ vystavili plakátová sdělení na následujících významnějších akcích: *23rd Task Force Meeting of the ICP Vegetation, Tervuren, Belgium* (plakátová sdělení o obsazích prvků zjištěných v mechu a dalších vybraných rostlinných bioindikátorech v jehličnatých lesích ČR), *SETAC Europe, 20th Annual Meeting „Science and Technology for Environmental Protection“*, Seville, Spain (obsah olova a poměr izotopů olova ve vybraných složkách lesa v ČR a distribuce prvků v rostlinách a humusu lesů ČR). *18th European Biomass Conference & Exhibition, Lyon, France*, *5th International Poplar Conference IUFRO, Orvieto, Italy*.

Dále zástupce oddělení Biomonitoringu VÚKOZ a řešitelského týmu projektu podpořeného Finančním mechanismem Norska přednesl referáty na následujících zahraničních setkáních odborníků: „*Changes in concentrations of 14 elements in moss caused by time and site-specific effects in the Czech republic between 1995 and 2005*„ (Sucharová, Suchara, Holá, Weiser) a „*Comparison of element content distribution in moss, grass and spruce needles in coniferous forests of the Czech Republic in 2005–2006*“ (Sucharová, Holá, Suchara, Reimann, Boyd, Havlíček), pracovní seminář *23rd Task Force Meeting of the ICP Vegetation, Tervuren, Belgie*, „*Comparison of the distribution of chemical elements in three different bioindicators (moss, grass and spruce needles) at the scale of the Czech Republic*“ (Suchara, Sucharová, Reimann, Boyd), „*Comparison of the distribution of chemical elements in three different bioindicators (moss, grass and spruce needles) at the scale of the Czech Republic*“ (Suchara, Sucharová, Reimann, Boyd), *SEGH 2010 International Conference and Workshops of the Society for Environmental Geochemistry and Health on Environmental Quality and Human Health*, Galway, Ireland, „*Distribution of elements in chosen compartments of coniferous forests in the Czech Republic*“ (Sucharová, Reimann, Holá, Suchara, Boyd), *15th International Conference on Heavy Metals in the Environment, Gdańsk, Poland*.

Pracovníci oddělení Fytopatologie vystavili plakátová sdělení „*Phytophthora spp. causing diseases of European beech in the Czech Republic*“ (Pánek, Černý, Tomšovský, Mrázková) na sympoziu *International Scientific Symposium Fagus 2010 – Is there future for beech - Changes, Impacts and Answers*, Chorvatsko a „*The Present State of Knowledge of Phytophthora spp. Diversity in Forest and Ornamental Woody Plants in the Czech Republic*.“ (Černý, Tomšovský, Mrázková, Strnadová) na *Fifth International IUFRO Working Party S07.02.09 Meeting on Phytophthora Diseases in Forests and Natural Ecosystems, Rotorua, New Zealand*.

Zástupci oddělení Bioindikátorů přednesli referát na *15th International Bat Research Conference, Praha* na téma přesahu a rozdělení potravních nik lesních druhů netopýrů (Andreas, Reiter, Benda), referovali o problematice diverzity saproxylických brouků v závislosti na oslunění biotopu byla prezentována na *6th European symposium and workshop on conservation of saproxylic beetles. Ljubljana, Slovenia* (Horák, Rébl, Vávrová, Horáková, Neradilová, Loskotová) a na konferenci *Population dynamics, biological control, and integrated management of fo-*

rest insects, IUFRO, Eberswalde, Germany informovali o společenstvech brouků parkové krajiny (Horák, Rébl, Vávrová, Horáková). O mediterrizaci naší malakofauny a nových druhů nepůvodních suchozemských plžů v České republice byl přednesen příspěvek na konferenci *Zoologické dny Praha 2010* (Juříčková, Míková) a na téže konferenci byl prezentován poster na téma xerotolerantních plžů ve fauně ČR (Míková, Dvořáková). O využití nástroje Land Change Modeler for ArcGIS pro vymezení ekologických sítí bylo prezentováno na 19. konferenci GIS ESRI, Praha (Romportl, Vávrová, Bufka, Strnad). Problematika migrační koridorů pro velké savce v ČR a jejich napojení na sousední státy byla představena formou posteru na *International Conference on Ecology and Transportation: Improving connections in changing environment. Velence, Hungary*. (Hlaváč, Mináriková, Strnad, Anděl, Gorčicová, Andreas, Romportl, Bláhová) a modely habitat suitability jako nástroje pro vytyčení koridorů pro volně žijící živočichy byly prezentovány na *International Conference in Landscape Ecology, Brno* (Romportl, Vávrová, Chuman, Bufka, Andreas).

Zástupci oddělení Kulturní krajiny a sídel VÚKOZ se aktivně zúčastnili formou příspěvku do sborníku mezinárodní konference *The European Landscape Convention in research perspective* (Weber, Šantrůčková, Hendrych), tamtéž byla přednesena přednáška na téma *Landscape restoration using a 1827 cadastral map in the Křemže basin, Czech Republic* (Hendrych). Zástupci oddělení přednesli referát na konferenci *Plants in urban areas and landscape, International Symposium on 10th–12th November 2010 in Nitra, Slovakia* na téma *Visual assessment of perennial plantings with extensive maintenance* (Baroš). Tamtéž bylo vystaveno a odprezentováno plakátové sdělení na téma *Establishing of perennials in grassy sward in the public spaces as a possibility of extensive plantings* (Barošová).

Abstrakty většiny výše uvedených referátů a posterů byly rovněž uveřejněny v tištěných materiálech z jednání.

Podrobný přehled publikací pracovníků VÚKOZ, v. v. i. a nejdůležitějších výsledků řešení výzkumných projektů v roce 2010 je k dispozici v Ročence VÚKOZ 2010.

B) DALŠÍ ČINNOST

Výsledek hospodaření za rok 2010 – Další činnost

	Další činnost
náklady	4 574 761,56
výnosy	6 228 110,21
HV před zdaněním	1 653 348,65

a) Podpora nástrojů a sektorových politik v ochraně přírody a krajiny

Na základě smluvních vztahů s MŽP pracovníci VÚKOZ v roce 2010 získávali výsledky z následujících činností výzkumného charakteru, které slouží pro potřebu státní správy: *Testování původnosti populací lesních dřevin pomocí molekulárních markerů a isoenzymů, Správa seznamu rostlin vhodných k pěstování za účelem využití jako biomasy pro energetické účely, Vyhodnocení újmavosti a životaschopnosti sazenic v opláštění a hodnocení vlivu porostů opláštění na biodiverzitu, Pokrytí aktivit spojených s plněním závazků vyplývajících z členství ČR v úmluvě o dálkovém znečišťování přesahujícím hranice států (pracovní skupina ICP-Vegetace), Vedení Databanky přirozených lesů a Doplnění biologických dat do Databanky přirozených lesů, Monitoring trřtiny pobřežní (*Calamagrostis pseudophragmites*) a přesnější poznání její ekologie, Monitoring invazních druhů v závislosti na managementu pobřežních křovin, Sledování sukcese v lokalitách vybraných pro vodohospodářské úpravy šterkových lavic na řece Ostravici, Zajištění koordinace soutěží Zelená stuha ČR, Entente Florale Europe, Cena Rady Evropy pro krajinu.*

Zástupci VÚKOZ se účastnili práce Koordinační rady Národního lesnického programu II a práce jeho odborných pracovních skupin jakožto zástupci delegovaní zřizovatelem.

b) Expertní, analytická a posudková činnost v oblasti předmětu hlavní činnosti

Pro orgány státní správy z oblasti zdravotního stavu dřevin rostoucích v městském prostředí byl zpracován jeden odborný posudek. Pro Státní rostlinolékařskou správu ČR byl vypracován expertní posudek k návrhu Pest Risk Assessment (PRA) pro *Impatiens necrotic spot* tospovirus v ČR a vypracováno stanovisko k Risk Analysis of *Phytophthora ramorum*, a newly Recognized Pathogen Threat to Europe and the Cause of Sudden Oak Death in the USA (RAP-RA).

Pro Hlavní město Praha je smluvně (2009–2013) realizován monitoring podsadeb trvalek a cibulovin na Hořejším nábřeží a Jičínské ulici, Praha 2 a 3.

Byla zpracována stanoviska pro Agenturu ochrany přírody a krajiny ČR ve věci lokalit postižených větrnou smrští v CHKO Moravský kras a dále stanovisko k problematice oplocení NPR Boubínský prales pro Správu NP a CHKO Šumava.

c) Mezinárodní spolupráce v rámci relevantních mezinárodních úmluv a strategií v oblasti předmětu hlavní činnosti

Smluvně (MŽP) byl zajišťován odběr vzorků mechu v ČR a jejich příprava k chemické analýze v rámci plnění mezinárodní úmluvy o omezování znečišťování ovzduší (CLRTAP, mezinárodní program OSN EHK ICP-Vegetace, koordinovaný CEH Bangor, U.K.).

d) Realizace projektů zahraniční rozvojové pomoci v předmětu hlavní činnosti

VÚKOZ, v. v. i. nebyl v roce 2011 zapojen do žádného projektu zahraniční rozvojové spolupráce.

e) Vzdělávací činnost pro resort ŽP a další orgány veřejné správy

Zástupci VÚKOZ se účastnili práce v komisích a redakcích Commission on Ecosystem Management – IUCN, vědecké radě MŽP a MENDELU Brno, vědecké radě VÚRV, v. v. i., panelu zemědělských věd GA ČR, Redakční radě časopisu Lesnická práce, Acta Pruhoniana, Horticultural Science a Zahradnictví a dále v Radách NP Podyjí, NP Šumava a KRNP.

Pro AOPK ČR bylo pracovníky VÚKOZ připraveno odborné školení týkající se managementu lesů v maloplošných zvláště chráněných územích a problematiky záchrany borovice blatky na Třeboňsku.

Zástupci ústavu se zúčastnili jako členové komise pro udělování autorizace k tvorbě biologického hodnocení podle zákona č. 114/92 Sb. ve znění pozdějších změn.

Vzdělávací a informační činnost

Vzdělávací činnost je zaměřena na provozování vzdělávacího centra v Průhonicích zajišťující zázemí pro školení, symposia a konference resortního, meziresortního, národního i mezinárodního významu. Někteří vědečtí pracovníci ústavu působí jako vysokoškolské učitelé (ČZU Praha – Ivo Tábor, Božena Gregorová, Rudolf Votruba, Jan Skaloš, Karel Černý, Jakub Horák, PřF UK Praha – Ivan Suchara, Dušan Romportl, MENDELU Brno – Tomáš Vrška, Libor Hort, Kamil Král, Pavel Šamonil, Vladimír Tesař, MU Brno – Jaromír Demek, Marek Havlíček) nebo jako lektori, např. na Vyšší odborné a střední zahradnické škole Mělník, jsou konzultanty diplomantů vysokých škol a studentů nástavbových studijních programů několika středních odborných škol. Na Dendrologické zahradě a prostorách Floret byl 11.–12. 8. uspořádán 4. ročník Trvalkového semináře s mezinárodní účastí na téma „Perenové výsadby s extenzivní péčí“. Genofondové sbírky v Průhonicích jsou využívány vysokoškolskými studenty a učiteli pro demonstrační účely. Ústav zajišťuje odbornou praxi pro vysokoškolské a středoškolské studenty zahradnických a příbuzných oborů. Ústav provozuje odbornou knihovnu pro oblast krajinářství a zahradnictví, která je největší tematickou knihovnou v oboru přístupnou pro veřejnost. Vydává odborný časopis Acta Pruhoniana a příležitostné tisky (Dendrologická zahrada, Index seminarum atd.).

C) JINÁ ČINNOST

Výsledek hospodaření za rok 2010 – Jiná činnost

	Jiná činnost
náklady	33 624 680,86
výnosy	39 474 443,32
HV před zdaněním	5 849 762,46

Jiná činnost byla prováděna v souladu se zřizovací listinou instituce jako nadstavba hlavní činnosti na majetku, který byl při vzniku veřejné výzkumné instituce vložen do jejího vlastnictví. Jedná se zejména o květinářskou a školkařskou výrobu, využití sálů, ubytovacích prostor a restaurace v rámci informačního a vzdělávacího centra Floret, pronájem nemovitostí, které nejsou využity pro hlavní činnost a odborné posudky a konzultace pro soukromé subjekty. Všechny prováděné činnosti vykazaly v roce 2010 zisk.

Školkařská a květinářská výroba

Květinářská a školkařská výroba je zaměřena především na pěstování mladých rostlin, které jsou určeny k dopěstování, menší část tvoří produkce hotových rostlin, které jsou určeny pro koncové zákazníky.

Květinářská výroba se zaměřuje na produkci produkce mladého množitelského materiálu hrnkových květin. U některých pěstovaných kultur došlo v 2010 k dalšímu poklesu zájmu koncových spotřebitelů. Výpadky jednotlivých odrůd se snažíme nahradit doplněním pěstovaného sortimentu o další druhy a odrůdy. Téměř stabilní poptávka je po *Pelargonium* – koš, *Begonia* – koš a po mladých balkónových a záhonových rostlinách.

Školkařská výroba se zabývá pěstováním mladých dřevin ve volné půdě a v kontejnerech. Převažující je pěstování stromů alejového typu, jehličnanů a listnatých keřů ve volné půdě. Zájem o produkty školky prudce klesl, proto je rok 2011 pro zlepšení odbytu naprosto zásadní. Určitou výjimku tvoří výroba rododendronů a azalek, kde není pokles poptávky tak markantní.

Na odbytu našich výpěstků se částečně podílí také prodejna, která funguje v sezóně v Dendrologické zahradě.

	Školkařská a květinářská výroba
náklady	14 804 114,88
výnosy	14 924 166,88
HV před zdaněním	120 052,00

Vzdělávací a informační centrum Floret

Vzdělávací a informační centrum Floret zajišťuje infrastrukturu vědy a výzkumu pro hlavní činnost instituce a v souladu se zřizovací listinou, nabízí přebytečné kapacity pro další a jinou činnost. Hotel Floret zajišťuje nejen ubytovací služby pro Vzdělávací a informační středisko, ale i ubytování pro individuální turistiku. V hotelu lze využít i doplňkové služby bazén, sauna, masáže, kadeřnictví atd. Restaurace Floret je standardně otevřená pro hotelové klienty a především zajišťuje gastronomické služby účastníkům konferencí, nejrůznějších společenských, kulturních a firemních akcí. Též zajišťuje závodní stravování pro ústav.

Vzdělávací a informační centrum poskytuje svým zákazníkům kompletní služby pro pořádání konferencí, kongresů, školení. K dispozici je velký sál až pro 350 osob, malý sál pro 90 osob a 4 školící místnosti s celkovou kapacitou 120 osob.

Vzhledem k vrcholící krizi, která se výrazně podepsala i na kongresové turistice, která je hlavním zdrojem příjmů celého střediska a i neustálém propadu individuální turistiky, včetně úsporných opatření klientů, kteří pořádají akce s menším rozpočtem, než v předešlých letech, se počet akcí oproti roku 2009 výrazně snížil. Zvýšil se však počet akcí, kdy klient nehradí

účastníkům gastronomii ani ubytování a vzrostl také počet akcí, kdy klient vyžaduje slevu z pultových cen. Vzhledem k vzrůstající konkurenci jsme nuceni tyto slevy poskytovat. Bohužel všechny tyto okolnosti se projeví i na celkovém výsledku.

V roce 2010 se konalo 553 akcí, z toho 87 akcí bylo nad 70 osob. Rapidně vzrostl zájem o konání malých školení s počtem účastníků do 20 osob.

	Informační a vzdělávací centrum
náklady	16 588 312,69
výnosy	17 462 328,06
HV před zdaněním	874 015,37

Pronájem nemovitostí

Pronájem nemovitostí je stálým zdrojem příjmů instituce. Veškeré volné plochy, které nejsou využité pro potřeby hlavní činnosti, ústav pronajímá, popřípadě je drží ve vlastnictví se záměrem je směnít s vlastníky nemovitostí, na kterých se rozkládá Dendrologická zahrada tak, aby veškeré pozemky na zahradě byly ve vlastnictví instituce. Jedná se zejména o plochy, které jsou využitelné k parkování. Nebytové prostory pronajímá instituce jako kanceláře, sklady, ubytovací prostory a krytá garážová stání.

	Pronájem nemovitostí
náklady	1 453 807,37
výnosy	6 444 599,97
HV před zdaněním	4 990 792,60

Investiční činnost

V roce 2010 VÚKOZ v. v. i. nečerpal žádné finanční zdroje na investice, které by byly pořízeny z výzkumné činnosti. Všechny pořízené investice v roce 2010 pocházejí z vlastních zdrojů investora.

V lednu 2010 bylo ukončeno vypracování projektu pro stavební povolení ing. arch. Josefem Smolou a to „Informačního a vzdělávacího centra EVVO-Dům stromů“ na pozemcích č. parc. 561 a 573/1 v katastrálním území Průhonice a byl vypracován položkový rozpočet v úrovni projektu pro stavební povolení v celkové finanční výši 518.520 Kč a v únoru 2010 byla zpracována žádost firmou Ascend, s. r. o., dle smlouvy o dílo ASC2008SMO2VÚK v celkové ceně 85.000 Kč.

V březnu 2010 bylo provedeno oplechování zídky u Lidické ulice v Brně za 6.118 Kč.

Pro oddělení biodiverzity krajiny byl pořízen laboratorní přístroj ND-2000, Nanondrop Spectrophotometer včetně příslušenství notebook Lenovo G550 za 135.828 Kč.

Pro potřebu Dendrologické zahrady byly nakoupeny prutové brány od firmy ITTEC s. r. o. za 76.410 Kč.

V měsíci dubnu 2010 byl pořízen ekonomický software od firmy O.K.SOFTWARE od Ladislava Hlada ve dvou položkách a to 240.000 Kč a 160.000 Kč.

V květnu 2010 byl nakoupen pro oddělení fytopatologie mikroskop CX41 s digitální zrcadlovkou E410 za 107.600 Kč.

V říjnu 2010 jsme na základě směnné smlouvy s Obcí Průhonice směnili vzájemně pozemky a nakoupili jsme pozemek na Dendrologické zahradě č. parc. 540 o výměře 2 468m² v k. ú. Průhonice a dále pozemky na Michovkách v k. ú. Průhonice, a to parc. č. 959/219 o výměře 2576 m² a č. p. 959/233 o výměře 895 m² celkem za 1.200.000 Kč.

Celkem jsme v roce 2010 proinvestovali z vlastních zdrojů investora 2.529.476 Kč

5. Informace o opatřeních k odstranění nedostatků v hospodaření a zpráva, jak byla splněna opatření k odstranění nedostatků uložená v předchozím roce

V průběhu roku nebyl kontrolami zjištěn žádný nedostatek v hospodaření.

6. Skutečnosti, které nastaly až po rozvahovém dni a jsou významné pro naplnění účelu ústavu

Po rozvahovém dni do sestavení účetní závěrky nenastaly žádné závažné podmínky či situace, které by významným způsobem měnily pohled na finanční situaci účetní jednotky.

7. Předpokládaný vývoj instituce

V lednu 2011 zveřejnila Rada vlády pro výzkum, vývoj a inovace hodnocení výsledků výzkumných organizací za rok 2010. VÚKOZ, v. v. i. získal po korekci za 445 ohodnocených záznamů o výsledcích, uplatněných v letech 2005–2009, cca 13 213 bodů. Jako ústav, ve kterém převládá především aplikovaný výzkum, je pod značným ekonomickým tlakem, podobně jako u ostatních rezortních veřejných výzkumných institucí. Na rozdíl od obecně platných zásad prioritní podpory aplikovaného výzkumu dochází k jeho znevýhodnění a upřednostňování výzkumu základního. Svědčí o tom nově přijatá metodika hodnocení výsledků výzkumu, kdy dochází ke korekci výsledků dle poměru základního k aplikovanému výzkumu v poměru 85 : 15. Vzhledem k tomu že v roce 2011 dochází k ukončení dvou výzkumných záměrů, které se významným dílem podílí na financování výzkumu, bude potřebné přehodnotit priority ústavu, stanovit zaměření ústavu v souladu s potřebami zřizovatele, provést organizační změny, včetně personálních. Od r. 2012. Kdy ústav bude získávat finanční prostředky od nového poskytovatele MŠMT pouze za výsledky přepočtené dle bodového ohodnocení, bude situace značně komplikovaná. Vzhledem k razantnímu snížení těchto prostředků je zpracováván krizový scénář. Významně je nutné posílit získávání účelových projektů z jednotlivých výzkumných agentur.

Cílem ústavu je navázat kontakty na řešení mezinárodních projektů. Ústav i nadále bude rozvíjet a zintenzivňovat další a jinou činnost s cílem dosáhnout vyšší využitelnosti základních prostředků s cílem zvýšit ziskovost výrobních činností a takto získané prostředky vložit do výzkumných činností.

8. Aktivity v oblasti životního prostředí

Předmět činnosti ústavu, jakož i jeho název, má úzký vztah k aktuálním otázkám životního prostředí. Zřizovatel ústavu, Ministerstvo životního prostředí, vymezil činnost ústavu tak, aby řešil problematiku životního prostředí v celé své šíři. Činnost ústavu pokrývá aktivity v oblasti kulturní, ale i volné krajiny. Téměř všechna oddělení ústavu přispívají svými výsledky ke zlepšování životního prostředí. Významnými aktivitami jsou např. záchrana ohrožených a kriticky ohrožených druhů rostlin, studium biodiverzity v krajinách s rozdílným převládajícím typem využívání, včetně zakládání plantáží rychle rostoucích dřevin, studium funkcí různých vegetačních prvků v krajině, výpočet potenciálu biomasy a ověřování poloprovozní technologie pěstování, sklizně a využití biomasy jako alternativního zdroje energie, využití DNA analýz ke spolehlivé diagnostice původnosti, šíření a hybridizaci rostlinných druhů a populací, využití vhodného genofondu neprodukčních rostlin v podmínkách silného antropogenního vlivu (poddolovaná, průmyslová a urbanizovaná krajina), výzkum evidence, řešení a obnovy ploch zeleně v městském intravilánu, monitorování aktuálních a dlouhodobě nahromaděných zátěží krajiny ČR těžkými a rizikovými kovy atp.

Naše Dendrologická zahrada soustřeďuje rozsáhlý genofond dřevin a trvalek (5 tisíc taxonů), který slouží nejen k hodnocení jeho využitelnosti, ale i ke vzdělávání široké veřejnosti.

9. Aktivity v pracovně právních vztazích

Veřejná výzkumná instituce v souladu se zákonem pro odměňování zaměstnanců uplatňuje vlastní mzdový předpis schválený Radou instituce. Mzdový předpis zejména v části osobní příplatek výrazně zvýšil zainteresovanost výzkumných pracovníků, která se výrazně projevila v počtu bodů v hodnocení RIV za rok 2010. Odměny manažerů v další činnosti jsou vázány na hospodářský výsledek jimi řízených oddělení. Zařazení vědeckých a výzkumných pracovníků a výše osobního příplatku je verifikováno atestační komisí jmenovanou ředitelem ústavu. Personální politika vychází z potřeby plnění kvalifikačních požadavků na odbornost potřebnou pro úspěšné ucházení ve veřejných soutěžích o projekty vědy a výzkumu. Ústav spolupracuje s vysokými školami na výchově absolventů těchto škol a doktorandů a tím si vytváří prostor pro získání mladých kvalifikovaných pracovníků.

Ústav v rámci sociálního fondu motivuje zaměstnance k vazbě na jejich vztah k ústavu.

Struktura skutečného stavu zaměstnanců za rok 2010 je následující:

Průměrný přepočtený počet zaměstnanců	Celkem	Jiná činnost	Hlavní činnost
v tom:			
- VŠ+věd. hodnost	27	0	27
- VŠ ost.	51	3	48
- ÚSO s mat.	63	19	44
- SO bez mat.	45	15	30
- základní	5	1	4
	191	38	153

Základní personální údaje

Členění zaměstnanců podle věku a pohlaví – stav k 31. 12. 2010

věk	muži	ženy	celkem
do 20 let	0	0	0
21–30 let	23	19	42
31–40 let	25	23	48
41–50 let	11	24	35
51–60 let	27	26	53
61 let a více	8	5	13
celkem	94	97	191
%	49,21	50,79	100

Členění zaměstnanců podle vzdělání a pohlaví – stav k 31. 12. 2010

dosažené vzdělání	muži	ženy	celkem
základní	2	3	5
střední odborné	23	22	45
úplné stř.odbor	33	30	63
vyšší odborné	0	0	0
vysokoškolské	48	30	78
celkem	106	85	191

Celkový údaj o průměrných platech k 31. 12. 2010

	celkem
průměrná hrubá měsíční mzda	22.221,-

Celkový údaj o vzniku a skončení pracovních a služebních poměrů zaměstnanců v r. 2010

	počet
nástupy	4
odchody	26

Trvání pracovního a poměru zaměstnanců – stav k 31. 12. 2010

doba trvání	počet	%
do 5 let	65	34,03
do 10 let	28	14,66
do 15 let	41	21,47
do 20 let	14	7,33
nad 20 let	43	22,51
celkem	191	100,00

10. Organizační složky v zahraničí

Instituce nemá v zahraničí žádnou organizační složku.

11. Účetní závěrka a výrok auditora

Výčet položek
podle vyhlášky č. 504/2002 Sb.,
ve znění vyhlášky č. 476/2003 Sb.
a ve znění vyhlášky č. 548/2004 Sb.

Rozvaha (bilance)

v plném rozsahu

ke dni 31.12.2010

(v tisících Kč)

IC

00027073

Název, sídlo, právní forma
a předmět činnosti účetní jednotky

Výzkumný ústav Silva Taroucy pro krajinu
a okrasné zahradnictví, v.v.i.
Květnové náměstí 391
25243 Průhonice

veřejná výzkumná instituce

výroba rostlinného materiálu

AKTIVA

	Číslo řádku	Stav k prvnímu dni účetního období	Stav k posled. dni účetního období
A. Dlouhodobý majetek celkem	Součet ř. 2+10+21+29	402512	376953
I. Dlouhodobý nehmotný majetek celkem	Součet ř. 3 až 9	8186	8552
1. Nehmotné výsledky výzkumu a vývoje	3	0	0
2. Software	4	4443	5243
3. Ocenitelná práva	5	0	0
4. Drobný dlouhodobý nehmotný majetek	6	3343	3309
5. Ostatní dlouhodobý nehmotný majetek	7	0	0
6. Nedokončený dlouhodobý nehmotný majetek	8	400	0
7. Poskytnuté zálohy na dlouhodobý nehmotný majetek	9	0	0
II. Dlouhodobý hmotný majetek celkem	Součet ř. 11 až 20	624651	611246
1. Pozemky	11	20880	21619
2. Umělecká díla, předměty a sbírky	12	150	150
3. Stavby	13	471431	462285
4. Samostatné movité věci a soubory movitých věcí	14	108354	107550
5. Pěstičské celky trvalých porostů	15	0	0
6. Základní stádo a tažná zvířata	16	0	0
7. Drobný dlouhodobý hmotný majetek	17	18629	17782
8. Ostatní dlouhodobý hmotný majetek	18	0	0
9. Nedokončený dlouhodobý hmotný majetek	19	3207	1860
10. Poskytnuté zálohy na dlouhodobý hmotný majetek	20	2000	0
III. Dlouhodobý finanční majetek celkem	Součet ř. 22 až 28	0	0
1. Podíly v ovládaných a řízených osobách	22	0	0
2. Podíly v osobách pod podstatným vlivem	23	0	0
3. Dluhové cenné papíry držané do splatnosti	24	0	0
4. Půjčky organizačním složkám	25	0	0
5. Ostatní dlouhodobé půjčky	26	0	0
6. Ostatní dlouhodobý finanční majetek	27	0	0
7. Pořizovaný dlouhodobý finanční majetek	28	0	0
IV. Oprávky k dlouhodobému majetku celkem	Součet ř. 30 až 40	230325	242845
1. Oprávky k nehmotným výsledkům výzkumu a vývoje	30	0	0
2. Oprávky k softwaru	31	3727	4478
3. Oprávky k ocenitelným právům	32	0	0
4. Oprávky k drobnému dlouhodobému nehmotnému majetku	33	3343	3309
5. Oprávky k ostatnímu dlouhodobému nehmotnému majetku	34	0	0
6. Oprávky ke stavbám	35	121073	124962
7. Oprávky k samostatným movitým věcem a souborům movitých věcí	36	83553	92314
8. Oprávky k pěstičským celkům trvalých porostů	37	0	0
9. Oprávky k základnímu stádu a tažným zvířatům	38	0	0
10. Oprávky k drobnému dlouhodobému hmotnému majetku	39	18629	17782
11. Oprávky k ostatnímu dlouhodobému hmotnému majetku	40	0	0

	Číslo řádku	Stav k prvnímu dni účetního období	Stav k posled. dni účetního období
B. Krátkodobý majetek celkem	Součet ř. 42+52+72+81	41714	56668
I. Zásoby celkem	Součet ř. 43 až 51	3415	3672
1. Materiál na skladě	43	1428	1226
2. Materiál na cestě	44	0	0
3. Nedokončená výroba	45	1579	1952
4. Polotovary vlastní výroby	46	0	0
5. Výrobky	47	0	0
6. Zvířata	48	0	0
7. Zboží na skladě a v prodejnách	49	408	494
8. Zboží na cestě	50	0	0
9. Poskytnuté zálohy na zásoby	51	0	0
II. Pohledávky celkem	Součet ř. 53 až 71	8866	8169
1. Odeběratelé	53	2762	3221
2. Směnky k inkasu	54	0	0
3. Pohledávky za eskontované cenné papíry	55	0	0
4. Poskytnuté provozní zálohy	56	477	728
5. Ostatní pohledávky	57	0	664
6. Pohledávky za zaměstnanci	58	82	114
7. Pohledávky za institucemi soc. zabezpečení a veřejného zdravotního pojištění	59	0	0
8. Daň z příjmů	60	0	249
9. Ostatní přímé daně	61	0	0
10. Daň z přidané hodnoty	62	0	0
11. Ostatní daně a poplatky	63	35	71
12. Nároky na dotace a ostatní zúčtování se státním rozpočtem	64	0	0
13. Nároky na dotace a ostatní zúčtování s rozp. orgánů územ. samospráv. celků	65	0	0
14. Pohledávky za účastníky sdružení	66	0	0
15. Pohledávky z pevných termínovaných operací	67	0	0
16. Pohledávky z emitovaných dluhopisů	68	0	0
17. Jiné pohledávky	69	78	22
18. Dohadné účty aktivní	70	5432	3526
19. Opravná položka k pohledávkám	71	0	-426
III. Krátkodobý finanční majetek celkem	Součet ř. 73 až 80	29112	44421
1. Pokladna	73	327	272
2. Ceniny	74	7	4
3. Účty v bankách	75	28778	44145
4. Mejetkové cenné papíry k obchodování	76	0	0
5. Dluhové cenné papíry k obchodování	77	0	0
6. Ostatní cenné papíry	78	0	0
7. Pořizovaný krátkodobý finanční majetek	79	0	0
8. Peníze na cestě	80	0	0
IV. Jiná aktiva celkem	Součet ř. 82 až 84	321	406
1. Náklady příštích období	82	321	406
2. Příjmy příštích období	83	0	0
3. Kursové rozdíly aktivní	84	0	0
AKTIVA CELKEM	ř. 1+41	444226	433621

PASIVA		Číslo řádku	Stav k prvnímu dni účetního období	Stav k posled. dni účetního období
A. Vlastní zdroje celkem	Součet ř. 87 + 91	86	421585	420052
I. Jmění celkem	Součet ř. 88 až 90	87	423196	418609
1. Vlastní jmění		88	403961	378404
2. Fondy		89	19235	40205
3. Oceňovací rozdíly z přecenění majetku a závazků		90	0	0
II. Výsledek hospodaření celkem	Součet ř. 92 až 94	91	-1611	1443
1. Účet výsledku hospodaření		92	0	1443
2. Výsledek hospodaření ve schvalovacím řízení		93	-1611	0
3. Nerozdělaný zisk, neuhrazená ztráta minulých let		94	0	0
B. Cizí zdroje celkem	Součet ř. 96+98+106+130	95	22641	13569
I. Rezervy celkem	ř. 97	96	0	0
1. Rezervy		97	0	0
II. Dlouhodobé závazky celkem	Součet ř. 99 až 105	98	5000	0
1. Dlouhodobé bankovní úvěry		99	0	0
2. Emitované dluhopisy		100	0	0
3. Závazky z pronájmu		101	0	0
4. Přijaté dlouhodobé zálohy		102	0	0
5. Dlouhodobé směnky k úhradě		103	0	0
6. Dohadné účty pasivní		104	0	0
7. Ostatní dlouhodobé závazky		105	5000	0
III. Krátkodobé závazky celkem	Součet ř. 107 až 129	106	17640	11402
1. Dodavatelé		107	5936	5279
2. Směnky k úhradě		108	0	0
3. Přijaté zálohy		109	2120	35
4. Ostatní závazky		110	0	0
5. Zaměstnanci		111	4121	3104
6. Ostatní závazky vůči zaměstnancům		112	0	0
7. Závazky k institucím sociálního zabezpečení a veřejného zdravotního pojištění		113	2232	1790
8. Daň z příjmů		114	1657	0
9. Ostatní přímé daně		115	600	401
10. Daň z přidané hodnoty		116	261	78
11. Ostatní daně a poplatky		117	0	0
12. Závazky ze vztahu k státnímu rozpočtu		118	0	79
13. Závazky ze vztahu k rozpočtu orgánů územních samosprávných celků		119	0	0
14. Závazky z upsaných neplacených cenných papírů a podílů		120	0	0
15. Závazky k účastníkům sdružení		121	0	0
16. Závazky z pevných termínových operací		122	0	0
17. Jiné závazky		123	72	63
18. Krátkodobé bankovní úvěry		124	0	0
19. Eskontní úvěry		125	0	0
20. Emitované krátkodobé dluhopisy		126	0	0
21. Vlastní dluhopisy		127	0	0
22. Dohadné účty pasivní		128	641	573
23. Ostatní krátkodobé finanční výpomoci		129	0	0
IV. Jiná pasiva celkem	Součet ř. 131 až 133	130	1	2167
1. Výdeje příštích období		131	0	0
2. Výnosy příštích období		132	1	2167
3. Kursové rozdíly pasivní		133	0	0
PASIVA CELKEM	ř. 86 + 95	134	444226	433621

Sestaveno dne:

11. 02. 2011

Podpisový záznam:

Výzkumný ústav Slava Taroucy
pro krajinu a okrasné zahradnictví
Květnové náměstí 391
252 43 Prácheň

Výčet položek

podle vyhlášky č. 504/2002 Sb.,
ve znění vyhlášky č. 476/2003 Sb.
a ve znění vyhlášky č. 548/2004 Sb.

Výkaz zisku a ztráty v plném rozsahu

ke dni 31.12.2010
(v tisících Kč)

IČ
00027073

Název, sídlo, právní forma
a předmět činnosti účetní jednotky

Výzkumný ústav Silva Taroucy pro krajinu
a okrasné zahradnictví, v.v.i.
Květnové náměstí 391
25243 Průhonice
veřejná výzkumná instituce
výroba rostlinného materiálu

A.	Náklady	Číslo řádku	Činnosti	
			hlavní	hospodářská
I.	Spotřebované nákupy celkem	2	18092	13408
	1. Spotřeba materiálu	3	10046	4843
	2. Spotřeba energie	4	8013	6215
	3. Spotřeba ostatních neskladovatelných dodávek	5	0	0
	4. Prodané zboží	6	33	2350
II.	Služby celkem	7	20355	7296
	5. Opravy a udržování	8	1146	713
	6. Cestovné	9	1096	148
	7. Náklady na reprezentaci	10	42	2
	8. Ostatní služby	11	18071	6433
III.	Osobní náklady celkem	12	61278	14478
	9. Mzdové náklady	13	44507	10754
	10. Zákonné sociální pojištění	14	14654	3515
	11. Ostatní sociální pojištění	15	0	0
	12. Zákonné sociální náklady	16	2117	209
	13. Ostatní sociální náklady	17	0	0
IV.	Daně a poplatky celkem	18	907	23
	14. Daň silniční	19	90	0
	15. Daň z nemovitostí	20	99	0
	16. Ostatní daně a poplatky	21	718	23
V.	Ostatní náklady celkem	22	7310	288
	17. Smluvní pokuty a úroky z prodlení	23	0	0
	18. Ostatní pokuty a penále	24	0	0
	19. Odpis nedobytné pohledávky	25	0	0
	20. Úroky	26	91	0
	21. Kursové ztráty	27	187	14
	22. Dary	28	2	0
	23. Manka a škody	29	0	0
	24. Jiné ostatní náklady	30	7030	274
VI.	Odpisy, prodaný majetek, tvorba rezerv a opravných položek celkem	31	16775	2706
	25. Odpisy dlouhodobého nehmotného a hmotného majetku	32	16315	2706
	26. Zůstatková cena prodaného dlouhodob. nehmot. a hmot. majetku	33	0	0
	27. Prodané cenné papíry a podíly	34	0	0
	28. Prodaný materiál	35	34	0
	29. Tvorba rezerv	36	0	0
	30. Tvorba opravných položek	37	426	0
VII.	Poskytnuté příspěvky celkem	38	0	0
	31. Poskytnuté příspěvky zúčtované mezi organizačními složkami	39	0	0
	32. Poskytnuté příspěvky	40	0	0
VIII.	Daň z příjmů celkem	41	456	1198
	33. Dodatečné odvody daně z příjmů	42	0	0
	Náklady celkem	43	125173	39397

	Číslo řádku	Činnosti	
		hlavní	hospodářská
B. Výnosy	44		
I. Tržby za vlastní výkony a za zboží celkem	46	4308	43977
1. Tržby za vlastní výrobky	46	0	10585
2. Tržby z prodeje služeb	47	4245	30152
3. Tržby za prodané zboží	48	63	3240
II. Změny stavu vnitroorganizačních zásob celkem	49	0	373
4. Změna stavu zásob nedokončené výroby	50	0	373
5. Změna stavu zásob polotovarů	51	0	0
6. Změna stavu zásob výrobků	52	0	0
7. Změna stavu zvířat	53	0	0
III. Aktivace celkem	54	0	806
8. Aktivace materiálu a zboží	55	0	806
9. Aktivace vnitroorganizačních služeb	56	0	0
10. Aktivace dlouhodobého nehmotného majetku	57	0	0
11. Aktivace dlouhodobého hmotného majetku	58	0	0
IV. Ostatní výnosy celkem	59	25675	541
12. Smluvní pokuty a úroky z prodlení	60	0	0
13. Ostatní pokuty a penále	61	0	0
14. Platby za odepsané pohledávky	62	0	0
15. Úroky	63	450	0
16. Kursové zisky	64	8	12
17. Zúčtování fondů	65	24621	494
18. Jiné ostatní výnosy	66	596	35
V. Tržby z prodeje majetku, zúčtování rezerv a opravných položek celkem	67	1	5
19. Tržby z prodeje dlouhodobého nehmotného a hmotného majetku	68	0	0
20. Tržby z prodeje cenných papírů a podílů	69	0	0
21. Tržby z prodeje materiálu	70	1	5
22. Výnosy z krátkodobého finančního majetku	71	0	0
23. Zúčtování rezerv	72	0	0
24. Výnosy z dlouhodobého finančního majetku	73	0	0
25. Zúčtování opravných položek	74	0	0
VI. Přijaté příspěvky celkem	75	20	0
26. Přijaté příspěvky zúčtované mezi organizačními složkami	76	0	0
27. Přijaté příspěvky (dary)	77	20	0
28. Přijaté členské příspěvky	78	0	0
VII. Provozní dotace celkem	79	90307	0
29. Provozní dotace	80	90307	0
Výnosy celkem	81	120311	45702
C. Výsledek hospodaření před zdaněním	82	-4406	7503
34. Daň z příjmů	83	456	1198
D. Výsledek hospodaření po zdanění	84	-4862	6305

Sestaveno dne:

11. 02. 2011

Podpisový záznam:



Výzkumný ústav Silva Taroucy
pro krajinu a okrasné zahradnictví
Květnové náměstí 391
252 43 - Průhonice

Příloha k účetní závěrce za rok 2010

Výzkumný ústav Silva Taroucy pro krajinu a okrasné zahradnictví, v. v. i. se sídlem Květnové nám. 391, 252 43 Průhonice se dnem 1. ledna 2007 změnila ze státní příspěvkové organizace na jinou právní formu a to veřejnou výzkumnou instituci. Její IČO je 00027073. Zřizovatelem je ČR – Ministerstvo životního prostředí se sídlem Vršovická 1442/65, 100 10 Praha 10. Den, ke kterému byl proveden zápis VVI do rejstříku vedeného MŠMT je 01. 01. 2007.

Posláním Výzkumného ústavu Silva Taroucy pro krajinu a okrasné zahradnictví, v. v. i. je:

- výzkum všech typů krajiny a souvisejících environmentálních rizik,
- výzkum biologické rozmanitosti a její ochrany,
- odborná podpora ochrany přírody a péče o krajinu, založená na uvedeném výzkumu.

Předmětem hlavní činnosti je :

- výzkum ochrany biodiverzity na všech strukturních úrovních,
- výzkum přírodních procesů v přírodních a kulturních ekosystémech a jejich využití při správě chráněných území a hospodaření v krajině,
- výzkum kulturní krajiny, včetně výzkumu udržitelnosti využívání urbánního a venkovského prostoru,
- výzkum vlivů hlavních hospodářských činností a jejich forem (zemědělství, lesnictví, rybářství, vodní hospodářství, myslivost, těžba nerostů, doprava, urbanizmus, průmysl, cestovní ruch) na ekologickou stabilitu krajiny a biodiverzitu,
- výzkum ekologické obnovy poškozené krajiny,
- výzkum využití a zachování genofondu rostlin a živočichů a moderních genofondových metod pro udržení druhové diverzity krajiny a životního prostředí člověka,
- výzkum vztahů mezi biotickými a abiotickými činiteli a rostlinami se zaměřením na biodiverzitu,
- výzkum migrace organismů, prostupnosti krajiny, fragmentace stanovišť a vlivu na populace druhů,
- výzkum vlivu geneticky modifikovaných druhů organismů na přírodní prostředí,
- výzkum biogeochemických cyklů v prostředí,
- výzkum charakteristik půd v kontextu využívání a ochrany krajiny,
- výzkum metodologie monitoringu včetně metodologie biomonitoringu a interpretace aktuálních i historických dat monitoringu přírodního prostředí,
- výzkum biomasy jako obnovitelného zdroje energie a surovin, metody její produkce a využití,
- výzkum ekonomických aspektů ochrany přírody a krajiny, související s omezováním využití krajiny,
- výzkum a využití šlechtitelských, množitelských a pěstebních metod s cílem zachování a rozšíření genofondového potenciálu rostlin,
- zajišťování infrastruktury výzkumu (pozorování, terénní měření, rozborů vzorků a chemické analýzy, spolupráce s akademickými a výzkumnými pracovišti, publikační a informační činnost, vytváření a udržování geografických informačních systémů, údržba a rozvoj sbírky dřevin a trvalek, včetně jejího zpřístupnění veřejnosti a související osvěty).

Předmětem další činnosti je :

- výzkum a vývoj v oblasti přírodních a technických nebo společenských věd,
- poradenská a konzultační činnost, zpracování odborných studií a posudků v oblasti předmětu hlavní činnosti,
- provoz referenčních laboratoří,
- vedení informačních systémů, databank a genobank v oblasti předmětu hlavní činnosti,
- vyhodnocování efektivity používaných nástrojů a sektorových politik v ochraně přírody a krajiny,
- mezinárodní spolupráce, činnosti v rámci relevantních mezinárodních úmluv a tématických strategií v oblasti předmětu hlavní činnosti,
- realizace projektů zahraniční rozvojové pomoci v oblastech předmětu hlavní činnosti,
- vzdělávací činnosti pro rezort životního prostředí a pro další orgány veřejné správy,
- nakladatelská a vydavatelská činnost v oblasti předmětu hlavní činnosti,

Předmětem jiné činnosti je:

- výzkum a vývoj v oblasti přírodních a technických nebo společenských věd,
- pořádání odborných kurzů, školení a jiných vzdělávacích akcí včetně lektorské činnosti,
- environmentální vzdělávání, výchova a osvěta,
- znalecká činnost,
- projekční činnost,
- nakladatelská a vydavatelská činnost,
- výroba rostlinného materiálu,
- koupě zboží za účelem jeho dalšího prodeje a prodej, velkoobchod a maloobchod, poskytování technických služeb,
- pronájem nemovitostí, bytů a nebytových prostor a poskytování základních služeb, zajišťujících jejich řádný provoz,
- ubytovací služby,
- hostinská činnost.

Orgány veřejné výzkumné instituce jsou:

- a) ředitel, který je statutárním orgánem a rozhoduje ve všech věcech veřejné výzkumné instituce, pokud nejsou zákonem svěřeny do působnosti rady instituce, dozorčí rady nebo Ministerstva,
- b) rada instituce,
- c) dozorčí rada.

Veřejná výzkumná instituce se organizačně člení na sekce, sekce se člení na odbory, odbory se člení na oddělení. Stejně postavení jako odbor má organizační útvar uvnitř sekce označený např. názvem zahrada, centrum, středisko. Referát je jednotlivá funkce přímo řízená vedoucím sekce nebo vedoucím odboru či oddělení. Útvar je obecně označen jakéhokoliv organizovaného celku bez ohledu na jeho velikost a podřízenost.

Působnost a názvy vnitřních organizačních útvarů stanoví organizační řád veřejné výzkumné instituce, který upravuje také pravomoc a odpovědnost vedoucích funkcí veřejné výzkumné instituce a jejich vzájemné vztahy. Organizační řád, jeho změny a dodatky vydává ředitel veřejné výzkumné instituce po schválení radou instituce.

Rozvahovým dnem účetní jednotky byl 31. 12. 2010. Účetní závěrka byla sestavena 11. 2. 2011. Účetním obdobím byl kalendářní rok. Účetnictví je vedeno podle zákona č. 563/1991 Sb., o účetnictví v platném znění, vyhlášky 504/2002 Sb., kterou se provádějí některá ustanovení zákona č. 563/1991 Sb., o účetnictví ve znění pozdějších předpisů, pro účetní jednotky, u kterých předmětem činnosti není podnikání a podle českých účetních standardů pro účetní jednotky, u kterých hlavním předmětem činnosti není podnikání č. 401 až 414. Jednotka vede podvojný účetnictví. Účetní doklady jsou uschovávány v sídle účetní jednotky. Účetní jednotka má odpí-

sový plán, který vychází z rovnoměrných odpisů. Daňové odpisy jednotka v roce 2009 uplatnila v možné výši. Rozdíl ve výši účetních a daňových odpisů byl ve výši 18.037.357,00 Kč. Mezi okamžikem sestavení účetní závěrky a rozvahovým dnem nedošlo k žádným významným událostem, které by nekorespondovaly s celým účetním obdobím.

Účetní jednotka nemá žádný podíl v jiných účetních jednotkách a nemá k 31. 12. 2010 splatné závazky pojistného na sociálním zabezpečení a příspěvku na státní politiku zaměstnanosti a veřejného zdravotního pojištění.

Účetní jednotka k 31. 12. 2010 nevlastnila žádné cenné papíry ani dluhopisy. O všech závazcích a pohledávkách jednotka účtovala a jsou obsaženy v rozvaze.

Účetní jednotka měla k 31. 12. 2010 pohledávky z obchodního styku po lhůtě splatnosti delší než 90 dní ve výši 906.846,27 Kč. Závazky z obchodního styku neměla účetní jednotka k 31. 12. 2009 po lhůtě splatnosti delší než 90 dní.

Celkový výsledek hospodaření za rok 2010 byl před zdaněním 3.097.129,81 Kč. Výsledek hospodaření z hlavní činnosti byl před zdaněním – 4.405.981,30 Kč, výsledek hospodaření z jiné a další činnosti byl před zdaněním 7.503.111,11 Kč.

Průměrný evidenční počet zaměstnanců ve fyzických osobách byl 213 osob, průměrný evidenční počet zaměstnanců přepočtený byl 200,8 osob. Celkové osobní náklady jednotky činily 73.429.620,70 Kč, z toho mzdové náklady činily 55.260.924,70 Kč, zákonné sociální pojištění 18.168.696,00 Kč a zákonné sociální náklady činily v roce 2010 2.326.152,09 Kč.

K 31. 12. 2010 nebyly členům statutárních, kontrolních nebo jiných orgánů určených zřizovací listinou poskytnuty zálohy nebo úvěry.

Základ daně z příjmů právnických osob jednotka snížila podle § 20 odst. 7 zákona o daních z příjmů a podle § 34 a § 35 zákona o daních z příjmů.

Přijaté dary činily 20.000,00 Kč.

Ztráta z roku 2009 ve výši 1.610.958,96 Kč byla uhrazena z rezervního fondu.

V Průhonicích 1. 3. 2011



Doc. Ing. Ivo Tábor, CSc.
ředitel

Výzkumný ústav Silva Taroucy
pro krajinu a okrasné zahradnictví
Květnové náměstí 391
252 43 Průhonice



Zpráva auditora
o ověření účetní závěrky
za rok 2010

Příjemce zprávy: statutární orgán Výzkumného ústavu Silva Taroucy pro
krajinu a okrasné zahradnictví, v. v. i.
ředitel Doc. Ing. Ivo Tábor, CSc.

Auditorská licence č. 196



Název instituce: Výzkumný ústav Silva Taroucy pro krajinu a okrasné zahradnictví, v. v. i.

zapsána: v rejstříku veřejných výzkumných institucí, vedeného Ministerstvem školství, mládeže a tělovýchovy

Sídlo: Květnové nám. 391, Průhonice, 252 43

Právní forma: veřejná výzkumná instituce

IČ instituce: 0027073

DIČ instituce: CZ0027073

Období, za které bylo ověření provedeno: účetní rok 2010

Předmět a účel ověření: roční účetní závěrka za rok 2010 ve smyslu ustanovení zákona č. 93/2009 Sb., o auditorech a v souladu s Mezinárodními předpisy v oblasti řízení kvality, auditu, prověrek, ostatních ověřovacích zakázek a souvisejících služeb



ZPRÁVA NEZÁVISLÉHO AUDITORA

Výzkumný ústav Silva Taroucy pro krajinu a okrasné zahradnictví, v. v. i.

Provedli jsme audit přiložené účetní závěrky Výzkumného ústavu Silva Taroucy pro krajinu a okrasné zahradnictví, v. v. i., která se skládá z rozvahy k 31. 12. 2010, výkazu zisku a ztráty za rok končící 31. 12. 2010 a přílohy této účetní závěrky, která obsahuje popis použitých podstatných účetních metod a další vysvětlující informace. Údaje o Výzkumném ústavu Silva Taroucy pro krajinu a okrasné zahradnictví, v. v. i. jsou uvedeny v příloze této účetní závěrky.

Odovědnost statutárního orgánu účetní jednotky za účetní závěrku

Statutární orgán Výzkumného ústavu Silva Taroucy pro krajinu a okrasné zahradnictví, v. v. i. je odpovědný za sestavení účetní závěrky, která podává věrný a poctivý obraz v souladu s českými účetními předpisy, a za takový vnitřní kontrolní systém, který považuje za nezbytný pro sestavení účetní závěrky tak, aby neobsahovala významné (materiální) nesprávnosti způsobené podvodem nebo chybou.

Odovědnost auditora

Naší odpovědností je vyjádřit na základě našeho auditu výrok k této účetní závěrce. Audit jsme provedli v souladu se zákonem o auditorech, mezinárodními auditorskými standardy a souvisejícími aplikačními doložkami Komory auditorů České republiky. V souladu s těmito předpisy jsme povinni dodržovat etické požadavky a naplánovat a provést audit tak, abychom získali přiměřenou jistotu, že účetní závěrka neobsahuje významné (materiální) nesprávnosti.

Audit zahrnuje provedení auditorských postupů k získání důkazních informací o částkách a údajích zveřejněných v účetní závěrce. Výběr postupů závisí na úsudku auditora, zahrnujícím i vyhodnocení rizik významné (materiální) nesprávnosti údajů uvedených v účetní závěrce způsobené podvodem nebo chybou. Při vyhodnocování těchto rizik auditor posoudí vnitřní kontrolní systém relevantní pro sestavení účetní závěrky podávající věrný a poctivý obraz. Cílem tohoto posouzení je navrhnout vhodné auditorské postupy, nikoli vyjádřit se k účinnosti vnitřního kontrolního systému účetní jednotky. Audit též zahrnuje posouzení vhodnosti použitých účetních metod, přiměřenosti účetních odhadů provedených vedením i posouzení celkové prezentace účetní závěrky.

Jsme přesvědčeni, že důkazní informace, které jsme získali, poskytují dostatečný a vhodný základ pro vyjádření našeho výroku.



Výrok auditora

Podle našeho názoru účetní závěrka podává věrný a poctivý obraz aktiv a pasiv Výzkumného ústavu Silva Taroucy pro krajinu a okrasné zahradnictví, v. v. i. k 31. 12. 2010 a nákladů a výnosů a výsledku jejího hospodaření za rok končící 31. 12. 2010 v souladu s českými účetními předpisy.

Ing. Pavla Císařová, CSc.
číslo auditorského oprávnění 1498

DILIGENS s.r.o.
Severozápadní III. 367/32,
141 00 Praha 4 – Spořilov
číslo auditorského oprávnění 196



V Praze dne 15. 3. 2011

12. Stanovisko dozorčí rady ze dne 27. 4. 2011

- Dozorčí rada ústavu po projednání bere předloženou výroční zprávu na vědomí, nemá k výroční zprávě za rok 2010 zásadní připomínky a doplňky.

13. Stanovisko rady instituce ze dne 7. 4. 2011

- Rada instituce ústavu po projednání schvaluje předloženou výroční zprávu včetně účetní závěrky za rok 2010 a rozdělení zisku.
- Ukládá řediteli organizace předložit výroční zprávu Ministerstvu školství, mládeže a tělovýchovy k založení do sbírky listin rejstříku veřejných výzkumných institucí a na webovou stránku ústavu.



Doc. Ing. Ivo Tábor, CSc.
pověřený řízením